

BRAUN

Satin·Hair 7



ST 760
ST 750
ES 3

Type 3553
www.braun.com



Braun Infolines

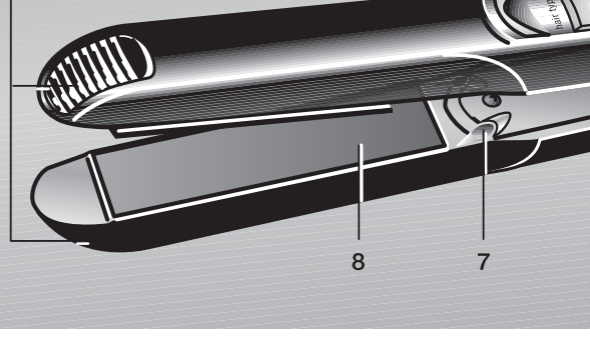
DE/AT	00 800 27 28 64 63 00 800 BRAUNINFOLINE
CH	08 44 - 88 40 10
UK	0800 783 7010
IE	1 800 509 448
FR	0 800 944 802
BE	0 800 14 592
ES	901 11 61 84
PT	808 20 00 33
IT	(02) 6 67 86 23
NL	0 800-445 53 88
DK	70 15 00 13
NO	22 63 00 93
SE	020 - 21 33 21
FI	020 377 877
PL	801 127 286 801 1 BRAUN
CZ	221 804 335
SK	02/5710 1135
HR	091 66 01 777
SI	080 2822
HU	(06-1) 451-1256
RO	021 33619.15
TR	0 800 261 63 65
RU	8 800 200 20 20
UA	0 800 505 000
HK	852-25249377 (Audio Supplies Company Ltd.)

Internet:
www.braun.com
www.service.braun.com

Braun GmbH
Frankfurter Straße 145
61476 Kronberg/Germany

Deutsch	2
English	3
Français	4
Español	5
Português	6
Italiano	7
Nederlands	7
Dansk	8
Norsk	9
Svenska	10
Suomi	11
Polski	11
Český	13
Slovenský	13
Hrvatski	14
Slovenski	15
Magyar	16
Română	17
Türkçe	18
Ελληνικά	18
Български	19
Русский	20
Українська	21
عربي	23

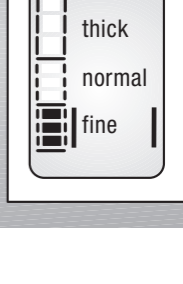
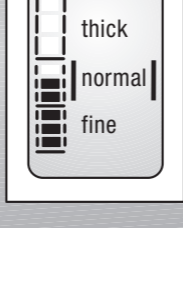
1



A

B

C



G

H



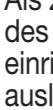
J



Deutsch

Bitte lesen Sie diese Bedienungsanleitung sorgfältig durch, bevor Sie das Gerät benutzen. Bewahren Sie die Bedienungsanleitung gut auf, damit Sie auch später darauf zurückgreifen können.

Wichtig

- Schließen Sie das Gerät nur an Wechselspannung (~) an und prüfen Sie, ob Ihre Netzspannung mit der Spannungsangabe auf dem Gerät übereinstimmt.
-  Dieses Gerät darf nicht in der Nähe von mit Wasser gefüllten Behältern wie z.B. Badewanne, Dusche, Waschbecken verwendet werden. Das Gerät darf nicht nass werden.
- Als zusätzlicher Schutz sollte im Stromkreis des Badezimmers eine Fehlerstrom-Schutteinrichtung (FI/RCD) mit einem Bemessungsauslösestrom von maximal 30 mA installiert sein. Fragen Sie Ihren Elektroinstallateur.
- Dieses Gerät kann von Kindern ab 8 Jahren und von Personen mit reduzierten physischen, sensorischen oder mentalen Fähigkeiten oder Mangel an Erfahrung und/oder Wissen benutzt werden, wenn sie beaufsichtigt oder bezüglich des sicheren Gebrauchs des Gerätes unterwiesen wurden und die daraus resultierenden Gefahren verstanden haben. Kinder dürfen nicht mit dem Gerät spielen. Reinigung und Benutzer-Wartung dürfen nicht durch Kinder durchgeführt werden, es sei denn, sie sind älter als 8 Jahre und beaufsichtigt.
- Vermeiden Sie eine Berührung heißer Geräte-teile.
- Legen Sie das Gerät in heißem Zustand nur auf hitzebeständigen Oberflächen ab.
- Das Netzkabel nicht um das Gerät wickeln. Überprüfen Sie es regelmäßig auf Schadstellen. Ist das Netzkabel beschädigt, muss es durch eine vom Hersteller benannte Reparaturwerkstatt ersetzt werden, um Gefährdungen zu vermeiden.
- Dieses Gerät sollte nur bei trockenem Haar verwendet werden.
- Vorsicht bei der Anwendung des Gerätes mit Maximaltemperatur.

Beschreibung

- 1 Cool touch (nicht geheizte Rippenfläche)
- 2 LCD-Anzeige
- 3 Haartyp-Wählschalter («-/+»)
- 4 Temperatur-Booster («boost»)
- 5 Ein-/Aus-Schalter («on/off»)
- 6 2 m Kabel mit Drehkupplung
- 7 Ionen-Düsen
- 8 Styling-Platten

Colour Saver Technologie

Die Colour Saver Technologie mit satin ions erhält die Gesundheit von coloriertem Haar, indem sie es vor Austrocknung und Schädigung schützt und gleichzeitig den Feuchtigkeitsverlust während des Stylens um bis zu 50% reduziert.* Beim Freisetzen der Ionen entsteht ein knisterndes Geräusch. Eine Technologie für wunderschön glattes und geschmeidiges Haar, das gesünder aussieht und die Leuchtkraft Ihrer Haarfarbe länger erstrahlen lässt.

* im Vergleich zum Gebrauch eines Gerätes ohne Colour Saver Technologie

Inbetriebnahme

- Schließen Sie das Gerät ans Netz an und drücken Sie den Ein-/Aus-Schalter (5) für eine Sekunde, um das Gerät einzuschalten.
- Während des Aufheizens leuchtet die LCD-Anzeige orange/rot. Das Gerät wird mit einer Standard-Temperatureinstellung für normales Haar (mittel) ausgeliefert. Das Thermometer-Symbol [A] blinkt, solange die angezeigte Temperatur noch nicht erreicht ist.
- Wenn nach ca. 30 Sekunden die Anzeige grün leuchtet, ist das Gerät betriebsbereit. Sobald die Temperatur für die gewählte Einstellung erreicht ist, hört das Thermometer-Symbol auf zu blinken.
- **Individuelle Einstellungen:** Mit dem Haartyp-Wählschalter (3) können Sie die Temperatur für feines (fine), normales (normal) und dickes (thick) Haar einstellen. Bei jedem Haartyp haben Sie die Wahl zwischen einer niedrigen, mittleren und hohen Einstellung.
- Wenn Sie die Haartyp-Einstellung ändern, leuchtet die Anzeige orange/rot und das Thermometer-Symbol blinkt erneut. Sobald die Anzeige grün leuchtet, können Sie mit dem Stylen fortfahren.
- **Temperatur-Booster:** Bei schwer zu stylenden Strähnen können Sie die Temperatur kurzzeitig erhöhen, indem Sie den Temperatur-Booster (4) drücken. Für 20 Sekunden wird die Temperatur um 20 °C erhöht. In dieser Zeit blinkt die Anzeige. Danach springt das Gerät zu der ursprünglich gewählten Temperatureinstellung zurück.
- **Abschaltautomatik:** Aus Sicherheitsgründen schaltet sich das Gerät automatisch nach 30 Minuten ab. Fünf Minuten vor der automatischen Abschaltung erschiebt «auto off» auf der Anzeige, die rot blinkt [E]. Sollten Sie das Gerät noch weiter benutzen wollen, drücken Sie kurz den Ein-/Aus-Schalter (5).
- **Speicherfunktion:** Um Ihr Styling so einfach und schnell wie möglich zu machen, speichert das Gerät Ihre letzten individuellen Einstellungen für den nächsten Gebrauch.

Stylen

Vorbereitung:

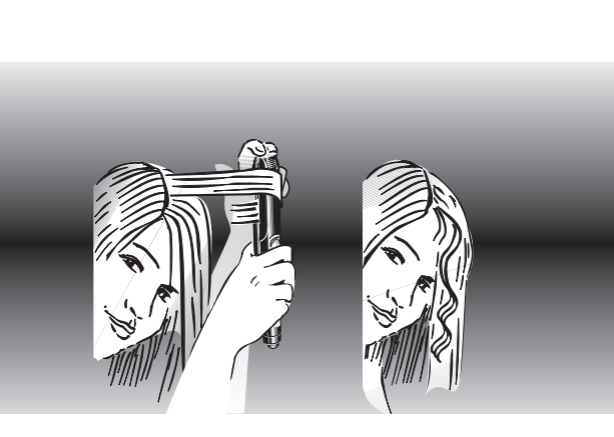
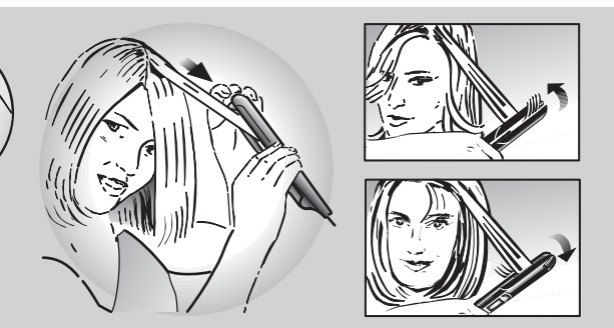
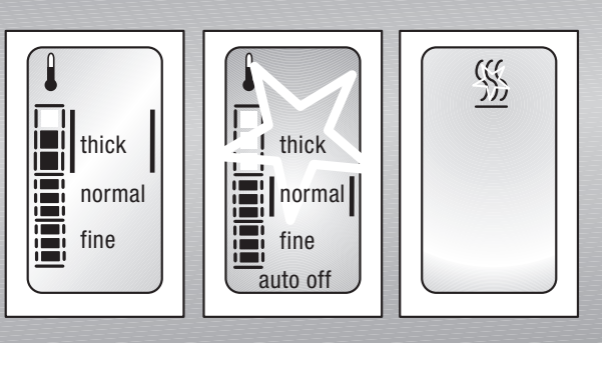
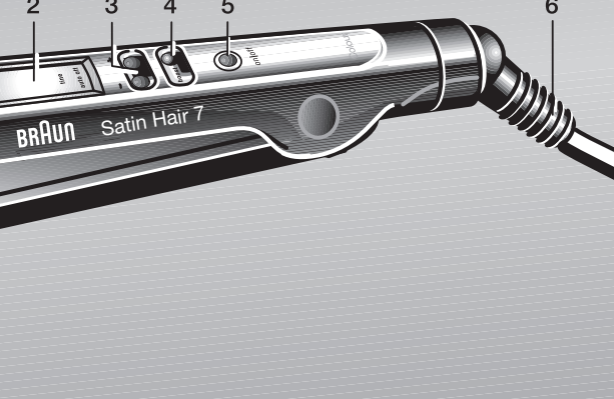
- Trocknen Sie Ihr Haar vollständig, bevor Sie das Gerät verwenden.
- Kämmen Sie das Haar zunächst mit einem grob gezahnten Kamm, um es zu entwirren [G].
- Teilen Sie das Haar in einzelne Strähnen auf. Halten Sie eine ca. 3 bis 4 cm breite Strähne straff und legen Sie sie am Haaransatz [H] zwischen die Styling-Platten.

So glätten Sie Ihr Haar:

- Bewegen Sie das Gerät langsam und kontinuierlich entlang der gesamten Haarlänge [I], ohne länger als 2 Sekunden auf einer Stelle zu verweilen. So erhalten Sie beste Ergebnisse, ohne die Haare zu sehr zu strapazieren. Die NanoGlide Styling-Platten (8) bieten dreifach bessere Gleiteigenschaften als herkömmliche Platten und schützen daher ihr Haar vor unnötiger Beanspruchung.
- Das Gerät lässt sich besser handhaben, wenn Sie es mit der anderen Hand an den Cool touch Rippen (1) festhalten.
- Sie können die Haarspitzen nach außen oder innen formen, indem Sie das Gerät entsprechend drehen, bevor Sie es über die Haarspitzen hinaus ziehen.

So formen Sie leichte Wellen und Locken:

- Legen Sie eine Strähne am Haaransatz zwischen die Styling-Platten [J],
- drehen Sie das Gerät eine halbe Umdrehung und



– ziehen Sie es langsam in Richtung Haarspitzen. Wird das Gerät über die Spitzen hinaus gezogen, entsteht eine Locke.

Nach dem Gebrauch

Nach jedem Gebrauch den Ein-/Aus-Schalter (5) für eine Sekunde drücken, um das Gerät auszuschalten.

Temperaturanzeige

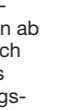
Solange das Gerät nicht vom Stromnetz getrennt wird, leuchtet nach dem Ausschalten die LCD-Anzeige noch rot und zeigt das Abkühlsymbol [F]. Erst wenn die Temperatur unter 60 °C abgefallen ist, schaltet sich die LCD-Anzeige aus und Sie können das Gerät ohne jegliche Gefahr berühren.

Reinigen

Tauchen Sie das Gerät niemals in Wasser ein. Reinigen Sie das Gerät mit einem feuchten Tuch und trocknen Sie es mit einem weichen Tuch nach.

Änderungen vorbehalten.

Das Gerät darf am Ende seiner Lebensdauer nicht mit dem Hausmüll entsorgt werden. Die Entsorgung kann über den Braun Kundendienst oder lokal verfügbare Rückgabe- und Sammelstellen erfolgen.



Garantie

Als Hersteller übernehmen wir für dieses Gerät – nach Wahl des Käufers zusätzlich zu den gesetzlichen Gewährleistungsansprüchen gegen den Verkäufer – eine Garantie von 2 Jahren ab Kaufdatum. Innerhalb dieser Garantiezeit beseitigen wir nach unserer Wahl durch Reparatur oder Austausch des Gerätes unentgeltlich alle Mängel, die auf Material- oder Herstellungsfehlern beruhen. Die Garantie kann in allen Ländern in Anspruch genommen werden, in denen dieses Braun Gerät von uns autorisiert verkauft wird.

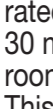
Von der Garantie sind ausgenommen: Schäden durch unsachgemäßen Gebrauch, normaler Verschleiß und Verbrauch sowie Mängel, die den Wert oder die Gebrauchstauglichkeit des Gerätes nur unerheblich beeinflussen. Bei Eingriffen durch nicht von uns autorisierte Braun Kundendienstpartner sowie bei Verwendung anderer als Original Braun Ersatzteile erlischt die Garantie.

Im Garantiefall senden Sie das Gerät mit Kaufbeleg bitte an einen autorisierten Braun Kundendienstpartner. Die Anschrift finden Sie unter www.service.braun.com oder können Sie kostenlos unter 00800/27 28 64 63 erfragen.

English

Please read these use instructions carefully before use and keep them for future reference.

Important

- Plug your appliance into an alternating current outlet only and make sure that your household voltage corresponds to the voltage printed on the appliance.
-  This appliance must never be used near water (e.g. a filled wash basin, bathtub or shower). Do not allow the appliance to get wet.
- For additional protection, it is advisable to install a residual current device (RCD) with a rated residual operating current not exceeding 30 mA in the electrical circuit of your bathroom. Ask your installer for advice.
- This appliance can be used by children aged from 8 years and above and persons with reduced physical, sensory or mental capabilities or lack of experience and knowledge if they have been given supervision or instruction concerning the safe use of the appliance and understand the hazards involved. Children shall not play with the appliance. Cleaning and user maintenance shall not be made by children unless they are older than 8 years and supervised.
- Avoid touching the hot parts of the appliance.
- When hot, do not place on surfaces that are not heat-resistant.
- Do not wrap the mains cord around the appliance. Regularly check the mains cord for wear or damage. If the cord is damaged, it must be replaced by an authorized Braun Service Centre in order to avoid a hazard.
- The appliance should be used on dry hair only.
- Be careful when using the appliance at maximum temperature.

Description

- 1 Cool touch
- 2 Display
- 3 Hair type selector («-/+»)
- 4 «boost» button
- 5 «on/off» button
- 6 Swivel cord (2 m length)
- 7 Ion jets
- 8 NanoGlide Ceramic plates

Colour Saver Technology

Colour Saver Technology with satin ions maintains the precious health of colored hair as it protects your hair from dry out and damage and prevents moisture loss of coloured hair by up to 50%* while styling. As satin ions are released onto your hair a slight crackling noise can be heard. For beautiful smooth and sleek hair that looks more healthy and radiantly vibrant for longer.

* compared to usage of an appliance without Colour Saver Technology

Getting started

- Connect the appliance to an electrical outlet and push the «on/off» button (5) for 1 second to turn it on.
- During heat up, the display turns orange/red. The appliance is delivered with a default setting for normal hair, medium. The thermometer symbol is flashing [A] as long as the temperature for the displayed setting is not reached.
- After approx. 30 seconds, the display turns green to indicate that you can start using the appliance. As soon as the temperature for the selected setting is reached, the thermometer symbol stops flashing.
- Personalized settings: Using the hair type selectors (3), you can adjust the temperature for fine, normal and thick hair. Within each hair type, you have the choice between a low, medium and high setting.
- When changing the hair type setting, the display turns orange/red and the thermometer symbol flashes again. When the display turns green, you can go ahead with styling.
- «boost» function: For handling difficult hair strands, you can instantly increase the operating temperature by pushing the «boost» button (4). For 20 seconds, the appliance will increase its temperature by 20 °C with the backlight flashing. Afterwards, the appliance switches back to the previously selected temperature.

- **Safety auto off:** For safety reasons, the appliance automatically switches off after 30 minutes. Five minutes prior to switching off, the display shows «auto off» [E] along with a red flashing backlight. If you want to keep on straightening, simply press the «on/off» button (5) again shortly.
- **Memory function:** In order to make your styling session as convenient and quick as possible, the appliance stores your last personalised settings for the next usage.

Styling

Preparation

- Make sure your hair is completely dry before using the appliance.
- First, comb your hair through with a wide toothed comb to remove tangles [G].
- Section your hair off. Starting close to the roots, take a thin section of hair (strands of 3–4 cm maximum) and clamp it firmly between the styling plates [H].

How to straighten your hair

- Gently run the straightener through the entire length of the hair, slowly and steadily, from roots to the ends [I] without stopping for longer than 2 seconds. This will ensure best straightening results without damaging your hair. Since the NanoGlide Ceramic plates are 3 times smoother than conventional ceramic plates, they protect your hair from damage by providing friction-free gliding.
- For improved control when gliding along a strand, you may stabilise the appliance by holding it with the other hand on the cool touch points (1).
- You can create flicks at the hair ends by slowly turning the appliance either outwards or inwards before releasing a strand.

How to form curls

With the Braun satinliner, you can also create loose curls and waves [J]:

- Clamp a strand at the roots,
- turn the appliance half a turn,
- then slowly move the appliance horizontally towards hair ends and the strand will turn into curl.

After use

After each use, switch off the appliance by pushing the «on/off» button (5) for 1 second.

Residual heat indicator

As long as the appliance is not unplugged, the display turns red and shows the cooling down symbol [F] during the cooling down phase. Only when the temperature has dropped below 60 °C, the display switches off and you can touch the appliance without any risk.

Cleaning

Always unplug before cleaning. Never immerse the appliance in water.

Clean the appliance with a damp cloth and use a soft cloth to dry.

Subject to change without notice.

Please do not dispose of the product in the household waste at the end of its useful life. Disposal can take place at a Braun Service Centre or at appropriate collection points provided in your country.



Guarantee

We grant 2 years guarantee on the product commencing on the date of purchase. Within the guarantee period we will eliminate, free of charge, any defects in the appliance resulting from faults in materials or workmanship, either by repairing or replacing the complete appliance as we may choose.

This guarantee extends to every country where this appliance is supplied by Braun or its appointed distributor.

This guarantee does not cover: damage due to improper use, normal wear or use as well as defects that have a negligible effect on the value or operation of the appliance. The guarantee becomes void if repairs are undertaken by unauthorised persons and if original Braun parts are not used.

To obtain service within the guarantee period, hand in or send the complete appliance with your sales receipt to an authorised Braun Customer Service Centre (address information available online at www.service.braun.com).


For UK only:

This guarantee in no way affects your rights under statutory law.

Français

Merci de lire soigneusement le mode d'emploi avant d'utiliser l'appareil.

Important

- Branchez uniquement votre appareil sur une prise de courant alternatif en vérifiant que le voltage de votre maison correspond au voltage marqué sur l'appareil.
-  Cet appareil ne doit jamais être utilisé sous la douche ou à proximité de l'eau (ex. au dessus d'un évier ou d'une baignoire remplie d'eau). Ne pas mouiller l'appareil.
- Pour une protection supplémentaire, il est conseillé de faire installer un disjoncteur différentiel n'excédant pas 30 mA de courant de fuite maximum admis dans le circuit d'alimentation de sa salle de bains. Demandez conseil à son installateur.
- Cet appareil peut être utilisé par des enfants de 8 ans et plus et par des personnes dont les capacités physiques, sensorielles ou mentales sont réduites, ou des personnes dénuées d'expérience ou de connaissance, si elles ont pu bénéficier, par l'intermédiaire d'une personne responsable de leur sécurité, d'une surveillance ou d'instructions préalables concernant l'utilisation de l'appareil en toute sécurité et les dangers encourus. Les enfants ne doivent pas jouer avec l'appareil. Le nettoyage et l'entretien ne doivent pas être faits par des enfants, à moins qu'ils ne soient âgés de plus de 8 ans et qu'ils ne soient sous surveillance.
- Evitez de toucher les parties chaudes du produit.
- Lorsque l'appareil est chaud, ne pas le poser sur des surfaces non thermorésistantes.
- Ne pas enrouler le cordon autour de l'appareil. Vérifiez régulièrement que le cordon n'est ni usé, ni endommagé. Si le cordon d'alimentation est endommagé, n'utilisez plus l'appareil. Le cordon doit être remplacé dans un centre service agréé Braun afin d'éviter tout danger pour l'utilisateur.
- Le lisseur céramique Braun ne doit être utilisé que sur cheveux secs.
- Faites attention lorsque vous utilisez l'appareil à température maximale.

Descriptif

- 1 Embout froid
- 2 Ecran de contrôle
- 3 Réglage de la nature des cheveux (« -/+ »)
- 4 Touche turbo (« boost »)
- 5 Bouton marche/arrêt (« on/off »)
- 6 Cordon avec anneau de suspension (2 m de long)
- 7 Jets ioniques
- 8 Plaques lissantes, flottantes, recouvertes de céramique

Technologie Colour Saver

La technologie Colour Saver, avec les ions satin, conserve la précieuse santé des cheveux colorés, en les protégeant du dessèchement et des dommages, et en prévenant jusqu'à 50% la perte d'hydratation des cheveux colorés* lors du coiffage.

Lorsque les ions satin sont diffusés sur vos cheveux, vous pouvez entendre en léger crépitement.

Pour de beaux cheveux lisses et doux qui ont l'air en pleine santé et à la couleur éclatante pour plus longtemps.

* comparaison avec l'utilisation d'un appareil sans technologie Colour Saver

Mise en marche

- Branchez l'appareil à une prise électrique et appuyez sur l'interrupteur « on/off » (5) pendant 1 seconde pour le mettre en marche.
- Pendant la phase de chauffe, l'écran devient orange / rouge. Par défaut, la température est réglée sur la position cheveux normaux, niveau moyen. Un symbole de thermomètre clignote [A] à l'écran tant que la température indiquée à l'écran n'est pas atteinte.
- Après environ 30 secondes, l'écran devient vert pour indiquer que vous pouvez utiliser l'appareil. Dès que la température pour le réglage sélectionnée est atteinte, le symbole du thermomètre cesse de clignoter.
- **Réglages personnalisés :** En utilisant la sélection de la nature de cheveux (3), vous pouvez ajuster la température pour les cheveux fins, normaux et épais. Pour les cheveux moyennement épais à épais vous avez le choix entre une température plus basse, une moyenne et une autre plus élevée.
- Lorsque vous changez le réglage du type de cheveux, l'écran devient orange / rouge et le symbole de thermomètre clignote de nouveau. Quand l'écran devient vert, vous pouvez continuer le lissage.
- **Fonction « boost » :** pour dompter les mèches difficiles vous pouvez instantanément augmenter la température en appuyant sur la touche turbo (« boost ») (4). La température de l'appareil sera augmentée de 20 °C pendant 20 secondes, et l'écran clignote. Après, l'appareil revient à la température sélectionnée précédemment.
- **Arrêt automatique de sécurité :** Pour des raisons de sécurité, l'appareil s'arrête automatiquement au bout de 30 minutes. Cinq minutes avant de s'éteindre, l'écran indique la mise en arrêt automatique « auto off » avec un écran rouge clignotant [E]. Si vous voulez poursuivre le lissage de vos cheveux, il vous suffit d'appuyer brièvement sur la touche « on/off » (5).
- **Fonction mémoire :** afin de rendre votre coiffage aussi pratique et rapide que possible, l'appareil mémorise automatiquement le dernier réglage pour votre prochaine utilisation.

Lissage

Preparation

- Vérifiez que vos cheveux soient complètement secs avant toute utilisation.
- Démêlez vos cheveux à l'aide d'une brosse ou d'un peigne [G].
- Sélectionnez une mèche. Commencez à la base des racines, placez une mèche de cheveux (mèche de 3-4 cm max) entre les plaques et refermez [H].

Comment lisser vos cheveux

- Avec douceur, faites glisser l'appareil sur toute la longueur de vos cheveux, lentement de la racine jusqu'au bout des cheveux [I] sans vous arrêter pendant plus de 2 secondes. Cela vous assurera un meilleur lissage de vos cheveux en évitant toute agression. Les plaques céramiques NanoGlide sont 3 fois plus douces que les plaques céramiques conventionnelles, et vous assurent lors du coiffage une glisse sans frottement pour une protection avancée des cheveux.

- Pour vous assurer un meilleur contrôle de l'appareil lors du lissage, stabilisez-le en le tenant de l'autre main à l'extrémité avant de l'appareil sur la zone prévue à cet effet.

- Vous pouvez également onduler vos pointes de cheveux en tournant doucement l'appareil vers l'intérieur et vers l'extérieur avant de l'enlever de votre mèche de cheveux.

Comment boucler vos cheveux

Avec le lisseur professionnel satinliner de Braun, bouclez ou ondulez vos cheveux [J] :

- Serrez la mèche depuis la racine entre les deux plaques
- enroulez la mèche de cheveux autour de l'appareil en le tournant de 180°
- ensuite, délicatement replacer l'appareil à l'horizontal, puis faites glisser l'appareil jusqu'au bout de la mèche, et la votre mèche sera bouclée.

Après utilisation

Après chaque utilisation, éteignez l'appareil en appuyant sur le bouton « on/off » (5) pendant 1 seconde.

Indicateur résiduel de chaleur

Si l'appareil reste branché, l'écran de contrôle indique que l'appareil est en phase de refroidissement et ce jusqu'à ce que l'appareil soit complètement refroidi [F]. Uniquement lorsque la température est descendue en dessous des 60 °C, l'écran de contrôle s'éteint et vous pouvez manipuler l'appareil sans aucun danger.

Nettoyage

Toujours débranchez l'appareil avant de le nettoyer. Ne jamais plonger l'appareil dans l'eau. Nettoyez l'appareil à l'aide d'un chiffon humide et essuyez avec un chiffon sec et doux.

Sujet à toute modification sans préavis.

A la fin de vie de votre appareil, veuillez ne pas le jeter avec vos déchets ménagers. Remettez-le à votre Centre Service agréé Braun ou déposez-le dans des sites de récupération appropriés conformément aux réglementations locales ou nationales en vigueur.



Garantie

Nous accordons une garantie de 2 ans sur ce produit, à partir de la date d'achat.

Pendant la durée de la garantie, Braun prendra gratuitement à sa charge la réparation des vices de fabrication ou de matière en se réservant le droit de décider si certaines pièces doivent être réparées ou si l'appareil lui-même doit être échangé.

Cette garantie s'étend à tous les pays où cet appareil est commercialisé par Braun ou son distributeur exclusif.

Cette garantie ne couvre pas : les dommages occasionnés par une utilisation inadéquate et l'usure normale. Cette garantie devient caduque si des réparations ont été effectuées par des personnes non agréées par Braun et si des pièces de rechange ne provenant pas de Braun ont été utilisées.

Pour toute réclamation intervenant pendant la période de garantie, retournez ou rapportez l'appareil ainsi que l'attestation de garantie à votre revendeur ou à un Centre Service Agréé Braun.

Appelez au 0 800 944 802 (ou se référez à <http://www.service.braun.com>) pour connaître le Centre Service Agréé Braun le plus proche de chez vous.


Clause spéciale pour la France

Outre la garantie contractuelle exposée ci-dessus, nos clients bénéficient de la garantie légale des vices cachés prévue aux articles 1641 et suivants du Code civil.

Español

Le rogamos que lea atentamente estas instrucciones de uso antes de su utilización y las guarde para consultas futuras.

Importante

- **Enchufe su electrodoméstico en una toma de corriente alterna solamente, y asegúrese de que el voltaje de su vivienda se corresponde con el voltaje impreso en el electrodoméstico.**
-  Cet electrodoméstico nunca debe utilizarse cerca de agua (por ej. un lavabo, bañera o ducha llenos de agua). Siempre evitar que el electrodoméstico se moje.
- Para tener protección adicional, se aconseja instalar un dispositivo de corriente residual (RCD) con una corriente operativa residual estimada que no exceda de los 30 mA en el circuito eléctrico de su baño. Consulte con su instalador.
- Este aparato puede ser utilizado por niños a partir de los 8 años y personas con capacidades físicas, sensoriales o mentales reducidas o con falta de experiencia y conocimiento si se les ha dado la supervisión o instrucciones adecuadas para el uso seguro del aparato y entienden los riesgos que implica. Los niños no deberían jugar con el aparato. Los niños no deberían realizar la limpieza y el mantenimiento del aparato a no ser que sean mayores de 8 años y lo hagan bajo supervisión.
- Evite el contacto con las partes calientes del electrodoméstico.
- Cuando está caliente, no depositarlo en lugares que no sean resistentes al calor.
- No enrolle el cable eléctrico alrededor del aparato. Supervise el cordón con regularidad por si aparecen desgastes o daños. En caso de que el cable presente deterioro, deje de usar el aparato y llévelo a un servicio técnico autorizado de Braun. Una reparación defectuosa puede implicar riesgos para el usuario.
- El electrodoméstico debe utilizarse solamente en cabellos secos.
- Tenga cuidado al utilizar la plancha de pelo a la máxima temperatura.

Descripción

- 1 Zona de tacto frío
- 2 Pantalla
- 3 Selector de tipo de cabello («-/+»)
- 4 Botón potenciador («boost»)
- 5 Botón de encendido/apagado («on/off»)
- 6 Cordón giratorio (2 m longitud)
- 7 Chorros iónicos
- 8 Placas de moldeado

Tecnología Colour Saver

La Tecnología Colour Saver con iones de satén (satin ion) ayuda a mantener la preciada salud del cabello teñido ya que lo protege frente a la sequedad y el deterioro, y evita la pérdida de humedad del cabello teñido hasta un 50%* durante el peinado.

Puede escucharse un ligero ruido chispeante a medida que los iones de satén (Satin Ion) se van liberando sobre tu cabello.

Para un precioso pelo liso e impecable lleno de vitalidad, con un aspecto más sano y brillante durante más tiempo.

* comparado con el uso de un aparato sin Tecnología Colour Saver

Para comenzar

- Enchufa la plancha de pelo a la toma de corriente y pulsa el botón de «on/off» (5) durante 1 segundo para encenderlo.
- Durante el calentamiento, el display se pone naranja/rojo. El aparato se suministra con un ajuste por defecto para cabello normal, medio. El símbolo del termómetro parpadeará [A] mientras no se alcance la temperatura para el ajuste visualizado.
- Tras aprox. 30 segundos, el display se pone verde para indicarte que puedes comenzar a utilizar el aparato. Tan pronto como se alcance la temperatura para el ajuste seleccionado, el símbolo del termómetro dejará de parpadear.
- Ajustes personalizados: Utilizando los selectores de tipo de cabello (3) puedes ajustar la temperatura para cabello fino, normal y grueso. En cada tipo de cabello, puedes optar entre los ajustes bajo, medio y alto.
- Al cambiar el ajuste del tipo de cabello, el display se pone naranja/rojo y el símbolo del termómetro vuelve a parpadear. Cuando el display se ponga verde, podrás continuar con su peinado.
- Función «boost»: Para trabajar con mechones de pelo difíciles, puedes aumentar la temperatura instantáneamente pulsando el botón «boost» (4). Durante 20 segundos, la plancha de pelo aumentará su temperatura en 20 °C mientras parpadea la luz trasera. A continuación, el aparato volverá a la temperatura previamente seleccionada.
- Desconexión automática de seguridad: Por razones de seguridad, la plancha de pelo se desconectará automáticamente al cabo de 30 minutos. Cinco minutos antes de desconectarse, el display mostrará «auto off» mientras parpadea la luz trasera [E]. Si quieres continuar con el alisado, simplemente pulsa de nuevo el botón de «on/off» (5).
- Función de memoria: Para hacer que tu sesión de peinado sea lo más cómoda y rápida que sea posible, la plancha de pelo almacena tus últimos ajustes personalizados para el siguiente uso.

Moldeado

Preparación

- Debe asegurarse que los cabellos están completamente secos antes de utilizar el aparato.
- Primero, peine completamente el cabello con un peine de púas separadas para deshacer los enredos [G].
- Divida el pelo. Empezando cerca de las raíces, tome un mechón fino de cabellos (mechones de 3–4 cms máximo) y sujételo firmemente entre las placas [H].

Cómo alisar su cabello

- Suavemente deslice la plancha por toda la longitud del pelo, lenta y de manera continua, de las raíces a las puntas [I] procurando no parar por más de 2 segundos. Esto le asegura los mejores resultados de alisado sin dañar su cabello. Las placas NanoGlide Ceramic son 3 veces más suaves que las placas cerámicas convencionales y proporcionan un deslizamiento sin fricciones que protege de daños a su cabello.
- Para mejorar el control cuando se está deslizand a lo largo del mechón, se puede estabilizar el aparato agarrándolo con la mano contraria en la zona de tacto frío (1).
- Se pueden crear ondas en las puntas del cabello girando lentamente el aparato ya sea hacia el interior o al exterior antes de liberar un mechón.

Como rizar

Con la Braun satinliner, también se puede crear rizos y ondas [J]:

- Sujete un mechón por las raíces,
- déle un medio giro al aparato,
- luego lentamente mueva el aparato horizontalmente hacia las puntas del cabello y la mecha se irá rizando.

Después del uso

Después de cada uso, apagar el aparato presionando el botón «on/off» (5), durante 1 segundo.

Indicador de calor residual:

Mientras el aparato está desenchufado, la pantalla se va volviendo roja y muestra el símbolo de temperatura descendiendo [F] durante la fase de enfriamiento. Solamente cuando la temperatura cae por debajo de 60 °C, la pantalla se apaga y ya se puede tocar el aparato sin ningún riesgo.

Limpeza

Siempre desenchufar antes de limpiar. Nunca sumergir el aparato en agua.

Limpiarlo con un trapo húmedo y utilizar una tela suave para secarlo.

Sujeto a modificaciones sin previo aviso.

No tire este producto a la basura al final de su vida útil. Llévelo a un Centro de Asistencia Técnica Braun o a los puntos de recogida habilitados por los ayuntamientos.



Garantía

Braun concede a este producto 2 años de garantía a partir de la fecha de compra.

Dentro del periodo de garantía, subsanaremos, sin cargo alguno, cualquier defecto del aparato imputable tanto a los materiales como a la fabricación, ya sea reparando, sustituyendo piezas, o facilitando un aparato nuevo según nuestro criterio.

La garantía no ampara averías por uso indebido, funcionamiento a distinto voltaje del indicado, conexión a un enchufe inadecuado, rotura, desgaste normal por el uso que causen defectos o una disminución en el valor o funcionamiento del producto.

La garantía perderá su efecto en caso de ser efectuadas reparaciones por personas no autorizadas, o si no son utilizados recambios originales de Braun.

La garantía solamente tendrá validez si la fecha de compra es confirmada mediante la factura o el albarán de compra correspondiente.

Esta garantía tiene validez en todos los países donde este producto sea distribuido por Braun o por un distribuidor asignado por Braun.

En caso de reclamación bajo esta garantía, diríjase al Servicio de Asistencia Técnica de Braun más cercano:

www.service.braun.com.

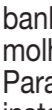
Solo para España

Servicio al consumidor: Para localizar a su Servicio Braun más cercano o en el caso de que tenga Vd. alguna duda referente al funcionamiento de este producto, le rogamos contacte con el teléfono de este servicio 901 11 61 84.

Português

Por favor, leia atenta e cuidadosamente as instruções de uso antes da utilização e conserve-as para referência futura.

Importante

- Ligue o seu aparelho apenas a uma tomada de corrente alternada e assegure-se de que a voltagem existente no seu lar corresponde à voltagem impressa no aparelho.
-  Nunca utilizar este aparelho próximo da água (por exemplo um lavatório, uma banheira ou um chuveiro com água). Não molhe o aparelho.
- Para protecção adicional, recomenda-se a instalação, no circuito eléctrico da casa de banho, de um aparelho de corrente residual (RCD) com uma corrente residual operativa não ultrapassando os 30 mA. Aconselhe-se junto de um técnico.
- Este aparelho pode ser utilizado por crianças com idade igual ou superior a 8 anos e por pessoas com capacidades físicas, sensoriais ou mentais reduzidas, ou com falta de experiência e conhecimento, desde que sejam supervisionadas ou lhes tenham sido dadas instruções quanto à utilização segura do aparelho e se tiverem compreendido os perigos envolvidos. As crianças não devem brincar com o aparelho. Só é permitido às crianças com idade superior a 8 anos fazer a limpeza e a manutenção do aparelho quando supervisionadas.
- Evite tocar nas partes quentes do aparelho.
- Não colocar em superfícies não resistentes ao calor, quando quente.
- Não enrole o cabo de alimentação à volta do aparelho. Verifique com regularidade o estado do cabo para identificar desgaste ou danos. Se o cabo estiver danificado, não utilize o aparelho e leve-o a um Serviço de Assistência Técnica Braun. Os trabalhos de reparação efectuados por pessoal não qualificado podem ser extremamente perigosos para o utilizador.
- O aparelho deverá ser utilizado apenas em cabelo seco.
- Tenha cuidado ao utilizar o aparelho na temperatura máxima.

Descrição

- 1 Toque frio
- 2 Visor
- 3 Seleccionador de tipo de cabelo («-/+»)
- 4 Botão «boost»
- 5 Botão ligar/desligar («on/off»)
- 6 Fio extensível (2 m de comprimento)
- 7 Jactos iónicos
- 8 Placas de pentear

Tecnologia Colour Saver

A tecnologia Colour Saver, com satin ions, mantém a preciosa saúde do cabelo pintado, ao proteger o cabelo de ficar seco e danificado. Evita que o cabelo seque em demasia e fique danificado, pois ajuda a prevenir a perda de hidratação enquanto estiliza, até 50%*.

Enquanto os satin ions são libertados no cabelo, sons de «estalos» ligeiros podem ser ouvidos. Para cabelo bonito, suave e liso, com um aspecto mais esplendoroso e saudável, durante mais tempo.

* comparado com a utilização de uma aplicação sem tecnologia Colour Saver

Iniciar

- Ligue o aparelho a uma tomada e carregue no botão «on/off» (5) durante 1 segundo para o ligar.
- Enquanto aquece, o visor ficará vermelho/laranja. O aparelho vem configurado com definições de origem para cabelo normal e médio. O símbolo do termómetro pisca [A] enquanto a temperatura da definição escolhida não for atingida.
- Após aproximadamente 30 segundos, o visor ficará verde para indicar que pode. Assim que a temperatura da definição escolhida for atingida, o símbolo do termómetro deixará de piscar.
- Definições personalizadas: Utilizando o seleccionador do tipo de cabelo (3), pode ajustar a temperatura para cabelo fino, normal ou espesso. Para cabelo médio e espesso, tem ainda a possibilidade escolher entre um nível de calor baixo, médio ou alto.
- Quando mudar a definição de tipo de cabelo, o visor ficará vermelho/laranja e o símbolo do termómetro piscará outra vez. Assim que o visor ficar novamente verde, poderá continuar com o seu styling.
- Função «boost»: Para lidar com madeixas mais difíceis de cabelo, pode aumentar a temperatura instantaneamente carregando no botão «boost» (4). Durante 20 segundos, o aparelho aumenta a sua temperatura 20 °C, enquanto a luz pisca. Após esse período, o aparelho volta à temperatura anteriormente seleccionada.
- Função de segurança: Por razões de segurança, o aparelho desliga-se automaticamente após 30 minutos. Cinco minutos antes de se desligar, aparecerá no visor «auto off», juntamente com uma luz vermelha a piscar [E]. Se quiser continuar a alisar o cabelo, basta carregar novamente no botão «on/off» (5) durante alguns segundos.
- Função de memória: Para que a sua sessão de styling seja tão conveniente e rápida quanto possível, o aparelho memoriza a suas últimas definições personalizadas para a próxima utilização.

Penteado

Preparação

- Assegure-se de que o seu cabelo está completamente seco antes de utilizar o aparelho.
- Penteie-o primeiro, cuidadosamente, com um pente de dentes largos, para remover embaraços [G].
- Reparta o cabelo. Comece junto às raízes, junte uma secção fina de cabelo (madeixas de 3–4 cm no máximo) e aperte-a firmemente entre as placas de pentear [H].

Como alisar o cabelo

- Passe o ferro de alisar suavemente ao longo de todo o cabelo, lentamente e com firmeza, da raiz às pontas [I] sem parar por mais de 2 segundos. Isto assegurará melhores resultados sem danificar o cabelo. Como as placas de cerâmica NanoGlide são 3 vezes mais suaves do que as placas de cerâmica convencionais, protegem o cabelo dos estragos ao fornecer um deslizar livre de fricção.
- Para um melhor controle do deslizamento ao longo de uma madeixa, poderá estabilizar o aparelho segurando-o com a outra mão nos pontos de toque frio (1).
- Poderá criar um efeito de pontas recurvadas ao girar lentamente o aparelho, quer para fora quer para dentro, antes de libertar uma madeixa.

Como fazer caracóis

Com o satinliner, poderá criar também caracóis e ondulação [J]:

- Aperte uma madeixa pelas raízes,
- dê meia volta ao aparelho,
- depois mova o aparelho lentamente, na posição horizontal, em direcção às pontas do cabelo e a madeixa transformar-se-á num caracol.

Depois da utilização

Após cada utilização, desligue o aparelho premindo o botão ligar/desligar (5) durante 1 segundo.

Indicador residual de calor

Enquanto o aparelho não for desligado da tomada, o mostrador fica vermelho e exibe o símbolo de arrefecimento [F] durante a fase de arrefecimento. Somente depois de a temperatura baixar abaixo de 60 °C, é que o mostrador se desliga e poderá tocar no aparelho sem riscos.

Limpeza

Desligue sempre o aparelho da tomada antes de o limpar. Nunca deverá submergir o aparelho na água.

Limpe o aparelho com um pano húmido e use um pano macio para o secar.

Sujeito a alterações sem aviso prévio.

Por favor não deite o produto no lixo doméstico, no final da sua vida útil. Entregue-o num dos Serviços de Assistência Técnica da Braun, ou em locais de recolha específica, à disposição no seu país.



Garantia

Os nossos produtos dispõem de uma garantia de 2 anos a partir da data de compra. Qualquer defeito do aparelho imputável, quer aos materiais, quer ao fabrico, que torne necessário reparar, substituir peças ou trocar de aparelho dentro de período de garantia não terá custos adicionais. A garantia não cobre

avarias por utilização indevida, funcionamento a voltagem diferente da indicada, ligação a uma tomada de corrente eléctrica incorrecta, ruptura, desgaste normal por utilização que causem defeitos ou diminuição da qualidade de funcionamento do produto.

A garantia perderá o seu efeito no caso de serem efectuadas reparações por pessoas não autorizadas ou se não forem utilizados acessórios originais Braun.

A garantia só é válida se a data de compra for confirmada pela apresentação da factura ou documento de compra correspondente.

Esta garantia é válida para todos os países onde este produto seja distribuído pela Braun ou por um distribuidor Braun autorizado.

No caso de reclamação ao abrigo de garantia, dirija-se ao Serviço de Assistência Técnica Oficial Braun mais próximo:

www.service.braun.com.

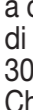
Só para Portugal

Apoio ao consumidor: Para localizar o seu Serviço Braun mais próximo, no caso de surgir alguma dúvida relativamente ao funcionamento deste produto, contacte-nos por favor pelo telefone 808 20 00 33.

Italiano

Leggere attentamente le istruzioni prima di utilizzare l'apparecchio.

Importante

- Inserire la spina in una presa di corrente assicurandosi che il voltaggio corrisponda a quello indicato sull'apparecchio.
-  L'apparecchio non deve mai essere utilizzato vicino all'acqua (ad es. in prossimità di bacinelle piene d'acqua, vasca da bagno o doccia). Non bagnare l'apparecchio.
- Per una protezione ulteriore, è possibile installare un dispositivo a corrente residua (RCD) con funzionamento di corrente residua nominale non eccedente 30 mA nel circuito elettrico del bagno. Chiedere informazioni al proprio installatore.
- L'apparecchio può essere utilizzato da bambini di almeno 8 anni e persone con ridotta capacità fisica, sensoriale o mentale o mancanza di esperienza e informazioni, se supervisionati da una persona o se hanno ricevuto istruzioni sull'utilizzo corretto dell'apparecchio e a conoscenza dei rischi derivanti dall'utilizzo. I bambini non dovrebbero giocare con l'apparecchio. La pulizia e la manutenzione dell'apparecchio non dovrebbe essere effettuata da bambini a meno che non abbiano più di 8 anni e supervisionati.
- Non toccare le parti calde del prodotto.
- Non appoggiare l'apparecchio caldo su superfici non resistenti al calore.
- Non avvolgere il cavo di alimentazione attorno all'apparecchio. Controllare regolarmente il cavo di alimentazione per usura o danneggiamento. Se il cavo è danneggiato, smettere di usare l'apparecchio e portarlo ad un centro di assistenza autorizzato Braun. Lavori di riparazione non qualificati possono comportare rischi estremi per l'utente.
- L'apparecchio dovrebbe essere utilizzato solo su capelli asciutti.
- Prestare attenzione quando si usa l'apparecchio alla massima temperatura.

Descrizione

- 1 Appoggio non riscaldato
- 2 Display
- 3 Tasto per la selezione della tipologia dei capelli («-/+)»
- 4 Tasto «boost»
- 5 Pulsante acceso/spento («on/off»)
- 6 Cordone orientabile (2 m di lunghezza)
- 7 Getto ionico
- 8 Piastra modellante

Tecnologia Colour Saver

La tecnologia Colour Saver con ioni «satin ions» mantiene la preziosa salute dei capelli colorati proteggendoli dalla secchezza e dal danneggiamento e prevenendo l'inacidimento dei capelli colorati fino al 50%* durante la piega. Non appena gli ioni sono rilasciati sui tuoi capelli ne sentirai il rumore. Per bellissimi boccoli e onde che appaiono più sani e dal colore vibrante più a lungo.

* confronto con l'utilizzo di un apparecchio senza la tecnologia Colour Saver

Accensione

- Collegare l'apparecchio ad una presa di corrente e premere il tasto «on/off» (5) per 1 secondo per accenderlo.
- Durante il riscaldamento il display diventa arancione/rosso. L'apparecchio è progettato per avere un settaggio della temperatura pre-definito per capelli normali, medi. Il simbolo del termometro lampeggia [A] fintanto che la temperatura non viene raggiunta.
- Dopo circa 30 secondi il display diventa verde indicando così che è possibile utilizzare l'apparecchio. Non appena viene raggiunta la temperatura del settaggio pre-selezionato, il simbolo del termometro smette di lampeggiare.
- Impostazione personalizzata: Usando il tasto per la selezione della tipologia dei capelli (3), si può adattare la temperatura per capelli fini, normali e spessi. All'interno di ogni tipologia di capelli, si può scegliere tra un basso, medio e alto settaggio.
- Quando si cambia il settaggio della tipologia di capelli, il display diventa arancione/rosso e il simbolo del termometro lampeggia nuovamente. Quando il display ritorna verde si può continuare con la piega.
- Tasto «boost»: Per ciocche di capelli particolarmente difficili, è possibile aumentare la temperatura istantaneamente premendo il tasto «boost» (4). Una luce lampeggiante indicherà che in 20 secondi l'apparecchio aumenterà la sua temperatura di 20 °C. Successivamente l'apparecchio ritornerà alla temperatura precedentemente selezionata.
- Spegnimento di sicurezza: Per motivi di sicurezza il prodotto si spegne automaticamente dopo 30 minuti. 5 minuti prima dello spegnimento il display mostra la scritta «auto off» insieme ad una luce rossa lampeggiante [E]. Se si desidera continuare ad utilizzare la piastra premere di nuovo il tasto «on/off» (5) velocemente.
- Funzione memoria: Allo scopo di rendere il momento della piega il più facile e veloce possibile, l'apparecchio registra l'ultimo settaggio selezionato per il prossimo utilizzo.

Piega

Preparazione

- Assicurarsi che i capelli siano completamente asciutti prima di utilizzare l'apparecchio.
- Per prima cosa pettinare i capelli con un pettine a denti larghi per rimuovere i nodi [G].
- Dividere i capelli in ciocche. Partire dalla radice dei capelli e prendere piccole ciocche di capelli (circa 3-4 cm massimo) e metterle nella piastra [H].

Come stirare i capelli

- Far scivolare la piastra delicatamente per l'intera lunghezza dei capelli, stabilmente e lentamente dalla radice fino alla fine dei capelli [I] senza fermarsi per più di 2 secondi. Questo assicura i migliori risultati di stiratura senza danneggiare i capelli. La piastra (8) assicura uno scorrimento delicato.
- Per un controllo migliore dell'operazione di stiramento, è possibile stabilizzare l'apparecchio tenendolo con la mano libera nei punti non riscaldati (1).

- E' possibile creare una piccola onda nella parte terminante dei capelli, semplicemente girando l'apparecchio prima verso l'esterno e poi verso l'interno prima di rilasciare la ciocca di capelli.

Come modellare dei ricci

Con Braun satinliner è possibile creare ricci ed onde [J]:

- Fermare una ciocca alla radice
- fare mezzo giro con l'apparecchio
- lentamente mettere l'apparecchio in posizione orizzontale verso la fine dei capelli e la ciocca formerà un ricciolo.

Dopo l'uso

Dopo ogni utilizzo, spegnere l'apparecchio premendo il tasto «on/off» (5) per 1 secondo.

Indicatore di calore residuo

quando l'apparecchio non è più collegato alla presa di corrente, il display diventa rosso e mostra il simbolo di raffreddamento [F] durante la fase di raffreddamento. Solo quando la temperatura scende al di sotto dei 60° C, il display si spegne ed è possibile toccare l'apparecchio senza alcun rischio.

Pulizia

Togliere sempre la presa dalla corrente prima di pulire il prodotto. Non immergerlo mai in acqua.

Pulire l'apparecchio con un panno umido e usare un panno morbido per asciugarlo.

Salvo cambiamenti senza preavviso.

Si raccomanda di non gettare il prodotto nella spazzatura al termine della sua vita utile. Per lo smaltimento, rivolgersi ad un qualsiasi Centro Assistenza Braun o ad un centro specifico.



Garanzia

Braun fornisce una garanzia valevole per la durata di 2 anni dalla data di acquisto.

Nel periodo di garanzia verranno eliminati, gratuitamente, i guasti dell'apparecchio conseguenti a difetti di fabbrica o di materiali, sia riparando il prodotto sia sostituendo, se necessario, l'intero apparecchio.

Tale garanzia non copre: danni derivanti dall'uso improprio del prodotto, la normale usura conseguente al funzionamento dello stesso, i difetti che hanno un effetto trascurabile sul valore o sul funzionamento dell'apparecchio.

La garanzia decade se vengono effettuate riparazioni da soggetti non autorizzati o con parti non originali Braun.

Per accedere al servizio durante il periodo di garanzia, è necessario consegnare o far pervenire il prodotto integro, insieme allo scontrino di acquisto, ad un centro di assistenza autorizzato Braun.

Contattare www.service.braun.com o il numero 02/6678623 per avere informazioni sul Centro di assistenza autorizzato Braun più vicino.

Nederlands

Lees voor gebruik de gebruiksaanwijzing goed door en bewaar deze om in de toekomst te kunnen raadplegen.

Belangrijk

- Uw apparaat alleen op wisselspanning (~) aansluiten. Controleer altijd of de op het

apparaat aangegeven netspanning overeenkomt met die van het lichtnet.

-  Gebruik het apparaat nooit in de nabijheid van of vlak boven water (bijv. boven gevulde wastafel, badkuip of douche). Zorg ervoor dat het apparaat niet nat wordt.
- Door extra bescherming raden wij een scheerstopcontact aan (stopcontact met een beperkt wattage), die de stroomsterkte van 30 mA in de badkamer niet overschrijdt. Vraag uw installateur om advies.
- Dit apparaat is geschikt voor gebruik voor kinderen ouder dan 8 jaar en personen met een fysieke, sensorische of mentale beperking indien zij het product gebruiken onder begeleiding of instructies hebben gekregen over het veilig gebruik van het apparaat en de gevaren inzien. Kinderen zullen niet met het apparaat spelen. Het apparaat zal niet schoon gemaakt of onderhouden worden door kinderen, behalve onder toezicht en als ze 8 jaar of ouder zijn.
- Voorkom dat de hete onderdelen van het apparaat tijdens het gebruik in contact komen met de huid.
- Als het apparaat (nog) warm is, leg het dan nooit op een ondergrond die niet hittebestendig is.
- Wikkel het snoer niet om het apparaat. Controleer het electriciteits snoer geregeld op schade of slijtage. Wanneer het snoer beschadigd is, gebruik het apparaat dan niet meer en breng en naar een gemachtigd Braun Service Centrum om gevaren te voorkomen.
- De satinliner mag alleen op droog haar worden gebruikt.
- Wees voorzichtig bij gebruik van de tang op maximum temperatuur.

Beschrijving

- 1 Cool tip
- 2 Display
- 3 Haartype keuze («-/+»)
- 4 «boost» knopje
- 5 Aan/uit knop («on/off»)
- 6 Meedraaiend snoer (2 m lengte)
- 7 Ionische jets
- 8 Styling platen

Kleurbehoud Technologie

De Kleurbehoud Technologie met satijn ionen spaart de kostbare gezondheid van gekleurd haar door het te beschermen tegen uitdrogen en beschadigingen. Bovendien voorkomt het vochtverlies van gekleurd haar tot 50%* tijdens het stylen. De satijn ionen die vrijkomen kunnen een krakend geluid maken op uw haar. Voor prachtig glad en stijl haar dat er nog gezonder en levendiger uitziet.

* in vergelijking tot gebruik van een apparaat zonder Kleurbehoud Technologie

Om te beginnen

- Stop de stekker in het stopcontact en schakel het apparaat aan door de aan/uit knop (5) voor 1 seconde in te drukken.
- Gedurende het opwarmen kleurt de display oranje/rood. Het apparaat zal zichzelf uitschakelen. Het apparaat heeft een standaardinstelling voor normaal haar. Het thermometer symbool knippert [A] zolang de gewenste temperatuur nog niet is bereikt.
- Na ongeveer 30 seconden zal de display groen worden om aan te geven dat de minimale styling temperatuur bereikt is. U kunt het apparaat gebruiken. Zodra de ingestelde temperatuur is bereikt zal het thermometersymbool stoppen met knipperen.
- Persoonlijke instellingen: Met de haar type keuze (3), kunt u de temperatuur instelling veranderen voor fijn, normaal en dik haar. Binnen ieder haar type kunt u een keuze maken uit een lage, medium en hoge instelling.
- Wanneer u de instelling van het haartype verandert, wordt de display oranje/rood en zal het thermometer symbool weer knipperen. Wanneer de display groen is kunt u weer verder met stylen.
- «boost» functie: Voor de behandeling van moeilijke haar strengen is de «boost» knop (4) om direct de temperatuur te laten stijgen. Gedurende 20 seconden zal de stijltang met 20 °C in temperatuur stijgen. Naderhand zal het apparaat terug uitschakelen naar de oorspronkelijke temperatuurstand.
- Automatische veiligheidsschakelaar: Wegens veiligheidsredenen zal het apparaat na 30 minuten automatisch uitschakelen. Vijf minuten voor het uitschakelen zal er op het display «auto off» [E] komen te staan terwijl de achtergrond rood knippert. Druk kort op de aan/uit knop (5) om verder te gaan.
- Geheugen functie: Om het stylen zo snel en aangenaam mogelijk te laten verlopen staan de laatste gepersonaliseerde instellingen gereed in het geheugen voor het eerstvolgende gebruik.

Stylen

Voorbereiding

- Zorg ervoor dat voor gebruik uw haar helemaal droog.
- Kam eerst uw haar om de klitten eruit te halen [G].
- Verdeel het haar in strengen. Begin dicht bij de haarwortel en klem een streng haar (van 3-4 cm max) tussen de tang en sluit deze [H].

Het steil maken van het haar

- Laat de straightener zachtjes door het haar glijden van de wortel tot aan de haarpuntjes [I] zonder langer dan 2 seconden te stoppen. Dit zorgt ervoor dat u het beste straightening resultaat krijgt zonder de haren te beschadigen. Omdat de keramische NanoGlide tang 3 keer gladder is dan conventionele keramische tangen helpt het beschadiging van het haar voorkomen. Er is namelijk zo min mogelijk wrijving tussen de tang en het haar.
- Voor meer controle tijdens het stylen van een haarstreng kunt u het apparaat stabiliseren door twee vingers van uw andere hand op de cool tips (1) te plaatsen.
- Je kunt het haar een lichte kromming geven aan het uiteinde door het apparaat naar buiten of naar binnen toe te draaien voordat het haar wordt losgelaten.

Krullen in het haar

Met de Braun satinliner is het ook mogelijk om grove krullen en golven [J] te maken:

- Pak een streng haar bij de wortel,
- draai het apparaat een halve draai,
- beweeg het apparaat vervolgens langzaam horizontaal naar buiten toe en de streng zal een krul worden.

Na gebruik

Schakel na gebruik het apparaat uit door 1 seconde op de aan/uit knop (5) te drukken.

Hitte indicator:

Zolang de stekker van het apparaat niet uit het stopcontact is gehaald zal het display rood kleuren en het afkoelsymbool [F] aan gaan gedurende het afkoelproces. Pas als de temperatuur lager is dan 60 °C, zal het display uitschakelen en kan het apparaat zonder risico worden aangeraakt.

Schoonmaken

Zorg er voor dat de stekker van het apparaat altijd uit het stopcontact is tijdens het reinigen. Dompel het apparaat nooit onder in water. Maak het apparaat schoon met een vochtige doek en gebruik een zachte doek om het te drogen.

Wijzigingen voorbehouden.

Gooi dit apparaat aan het eind van zijn nuttige levensduur niet bij het huisafval. Lever deze in bij een Braun Service Centre of bij de door uw gemeente aangewezen inleveradressen.



Garantie

Op dit product verlenen wij een garantie van 2 jaar geldend vanaf datum van aankoop. Binnen de garantieperiode zullen eventuele fabricagefouten en/of materiaalfouten gratis door ons worden verholpen, hetzij door reparatie, vervanging van onderdelen of omruilen van het apparaat.

Deze garantie is van toepassing in elk land waar dit apparaat wordt geleverd door Braun of een officieel aangestelde vertegenwoordiger van Braun.

Beschadigingen ten gevolge van onoordeelkundig gebruik, normale slijtage en gebreken die de werking of waarde van het apparaat niet noemenswaardig beïnvloeden vallen niet onder de garantie.

De garantie vervalt bij reparatie door niet door ons erkende service-afdelingen en/of gebruik van niet originele Braun onderdelen.

Om gebruik te maken van onze service binnen de garantieperiode, dient u het complete apparaat met uw aankoopbewijs af te geven of op te sturen naar een geautoriseerd Braun Customer Service Centre: www.service.braun.com.

Bel 0 800 44 55 388 voor een Braun Customer Service Centre bij u in de buurt.

Dansk

Læs brugsvejledningen omhyggeligt, før apparatet tages i brug, og behold den til senere brug.

Vigtigt

- Apparatet må kun sluttes til et stik med vekselstrøm. Kontroller, at netspændingen svarer til den spænding, som står på apparatet.
-  Apparatet må aldrig anvendes i nærheden af vand (f.eks. en fyldt håndvask, et badekar eller brusebad). Apparatet må ikke blive vådt.
- Som yderligere sikkerhed anbefales det at installere en fejlstrømssikring i badeværelsets elektriske strømkreds med en tilladt reststrøm på maks. 30 mA. Få yderligere oplysninger hos en elektriker.
- Dette apparat kan anvendes af børn fra 8 år og personer med nedsatte fysiske, sansemæssige eller mentale evner eller manglende erfaring eller viden, hvis de er under opsyn og får instruktioner om sikker brug af apparatet og forstår den involverede fare. Børn må ikke lege med apparatet. Rengøring og bruger-vedligeholdelse må ikke udføres af børn, med mindre de er over 8 år og er under opsyn.
- Undgå at berøre varme dele af apparatet.
- Når apparatet er varmt, må det ikke placeres på overflader, som ikke er varmebestandige.

- **Ledningen må ikke vikles om apparatet.** Kontroller regelmæssigt, om ledningen er slidt eller beskadiget. Hvis ledningen er beskadiget, må apparatet ikke anvendes mere, men skal indleveres til et Braun Service-center. Ukvalificerede reparationer kan medføre stor fare for brugeren. Apparatet må kun bruges i tørt hår.
- **Vær forsigtig, når du bruger apparatet ved maksimumtemperatur.**

Beskrivelse

- 1 Kølige berøringspunkter
- 2 Display
- 3 Hårtypevælger («-/»)
- 4 «boost»-knap
- 5 Tænd-/slukknapp («on/off»)
- 6 Drejelig ledning (længde 2 m)
- 7 Iondyser
- 8 Stylingplader

Colour Saver-teknologi

Colour Saver-teknologi med satinioner holder det farvede hår sundt ved at beskytte dit hår mod udtørring og skader og reducerer farvet hårs fugttab under tørringen med op til 50 %*. Når satinionerne frigives i håret, høres en let knitrende lyd. Til smukt og blankt hår, som holder sig sundere og mere levende længere.

* sammenlignet med brug af et apparat uden Colour Saver-teknologi

Ibrugtagning

- Slut apparatet til en stikkontakt og tryk på tænd-/slukknappen (5) i 1 sekund for at tænde for det.
- Displayet lyser orange/rødt under opvarmningen. Apparatet leveres med en standardindstilling til normalt hår, medium. Termometersymbolet blinker [A], indtil temperaturen i den viste indstilling er nået.
- Efter cirka 30 sekunder bliver displayet grønt. Det viser, at du kan begynde at bruge apparatet. Så snart temperaturen for den valgte indstilling er nået, holder termometerets symbol op med at blinke.
- **Personlige indstillinger:** Ved hjælp af hårtypevælgeren (3) kan du indstille temperaturen til fint, normalt og tykt hår. Til hver hårtype kan du vælge imellem lav, medium og høj indstilling.
- Når du ændrer hårtypeindstilling, bliver displayet orange/rødt, og termometersymbolet blinker igen. Når displayet bliver grønt, kan du fortsætte med stylingen.
- **«boost»-funktion:** Til vanskelige lokker kan du omgående øge temperaturen ved at trykke på «boost»-knappen (4). I 20 sekunder øger apparatet temperaturen med 20 °C, mens lyset blinker. Derefter går apparatet tilbage til den tidligere valgte temperatur.
- **Automatisk sikkerhedsslukning:** Af sikkerhedsgrunde slukker apparatet automatisk efter 30 minutter. Fem minutter før apparatet slukker, viser displayet «auto off», mens lyset blinker rødt [E]. Hvis du vil fortsætte med at glatte, skal du blot trykke kort på tænd-/slukknappen (5).
- **Hukommelsesfunktion:** For at gøre stylingen så bekvem og hurtig som muligt gemmer apparatet dine seneste, personlige indstillinger til næste gang, det skal anvendes.

Styling

Forberedelser

- Sørg for, at håret er helt tørt, før du bruger apparatet.
- Start med at rede håret igennem med en grov kam for at fjerne ugler [G].
- Opdel håret i sektioner. Begynd tæt ved hårroden, tag en tynd lok hår (på maks. 3–4 cm) og læg den fast imellem glattepladerne [H].

Sådan glattes dit hår

- Før forsigtigt glattepladerne langsomt og roligt hele vejen igennem håret fra rod til spids [I] uden at stoppe længere end 2 sekunder. Det giver det glatteste resultat, uden at håret beskadiges. NanoGlide keramiske plader er tre gange glattere end almindelige keramiske plader. Derfor beskytter de mod skader ved at glide igennem håret uden friktion.
- For at få bedre kontrol når du fører jernet langs en hårlok, kan du stabilisere apparatet ved at holde det med den anden hånd på de kolde berøringspunkter (1).
- Du kan vende hårets spidser ved langsomt at vende apparatet enten udad eller indad, før du slipper hårlokken.

Sådan laver du krøller

Du kan også lave store krøller og bølger [J] med Braun satinliner:

- Luk jernet om en hårlok ved roden
- drej apparatet en halv omgang
- bevæg så langsomt apparatet vandret mod hårspidserne, og lokken bliver bølget.

Efter brug

Efter brug slukkes apparatet ved at trykke på tænd-/slukknappen (5) i 1 sekund.

Indikator til eftervarme

Hvis apparatet ikke er taget ud af stikkontakten, bliver displayet rødt og viser nedkølingssymbolet [F] under hele nedkølingsfasen. Displayet slukker først, når temperaturen er faldet til under 60 °C, og du uden risiko kan røre ved apparatet.

Rengøring

Træk altid stikket ud af stikkontakten, før apparatet rengøres.

Nedsenk aldrig apparatet i vand.

Rengør apparatet med en fugtig klud, og tør det efter med en blød klud.

Kan ændres uden varsel.

Apparatet bør efter endt levetid ikke kasseres sammen med husholdningsaffaldet. Bortskaffelse kan ske på et Braun Servicecenter eller passende, lokale opsamlingssteder.



Garanti

Braun yder 2 års garanti på dette produkt gældende fra købsdatoen. Inden for garantiperioden vil Braun for egen regning

afhjælpe fabriktions- og materialefejl efter vort skøn gennem reparation eller ombytning af apparatet. Denne garanti gælder i alle lande, hvor Braun er repræsenteret.

Denne garanti dækker ikke skader opstået ved fejlbetjening, normalt slid eller fejl som har ringe effekt på værdien eller funktionsdygtigheden af apparatet. Garantien bortfalder ved reparationer udført af andre end de af Braun anviste reparatører og hvor originale Braun reservedele ikke er anvendt.

Ved service inden for garantiperioden afleveres eller indsendes hele apparatet sammen med købsbevis til et autoriseret Braun Service Center: www.service.braun.com.

Ring 7015 0013 for oplysning om nærmeste Braun Service Center.

Norsk

Les bruksanvisningen nøye før du tar produktet i bruk, og ta vare på den til senere bruk.

Viktig

- Produktet kan tilsluttes et vekselstrømuttak. Kontroller at netspenningen i huset samsvarer med spenningen som er angitt på apparatet.
-  Apparatet må aldri brukes i nærheten av vann (f.eks. vann i servant, badekar eller dusj). Ikke la apparatet bli vått.
- Som ekstra beskyttelse anbefaler vi at du installerer en RCD (en reststrømenhet) med en angitt driftsstrøm på ikke mer enn 30 mA i den elektriske kretsen på badet. Be elektrikereren om råd.
- Dette apparatet kan brukes av barn fra og med 8 år og personer med reduserte fysiske, sensoriske eller mentale evner, eller manglende erfaring og kunnskap, hvis de er under tilsyn eller har fått instruksjon om sikker bruk av apparatet og forstår farene ved bruk av apparatet. Barn skal ikke leke med apparatet. Rengjøring og vedlikehold av apparatet skal ikke foretas av barn med mindre de er eldre enn 8 år og har tilsyn av en voksen.
- Unngå å berøre de varme delene på apparatet.
- Apparatet må kun plasseres på varmebestandige overflater når det er oppvarmet.
- Strømledningen må ikke vikles rundt apparatet. Kontroller ledningen regelmessig for slitasje og skader. Du må ikke bruke produktet hvis ledningen er skadet. Ta det med til et godkjent Braun serviceverksted for reparasjon. Ukvalifisert reparasjonsarbeid kan medføre stor fare for brukeren.
- Apparatet bør bare brukes på tørt hår.
- Vær forsiktig når du bruker apparatet ved høyeste temperaturinnstilling.

Beskrivelse

- 1 Kalde berøringspunkter
- 2 Display
- 3 Hårtypevælger («-/»)
- 4 «boost»-knap
- 5 På/av-knapp («on/off»)
- 6 Ledning (2 m lang) med roterbart feste
- 7 Ione-dyser
- 8 Retteplater

Fargebevaringsteknologi

Fargebevaringsteknologien med satin-ioner medfører at farget hår bevares sunt. Ved styling beskytter teknologien håret fra uttørring og skader og motvirker fuktighetstap i farget hår med inntil 50 %*. Når satin-ionene frigjøres i håret, kan det høres en svak, knitrende lyd. For vakkert glatt og mykt hår som holder seg sunt og livfullt.

* sammenlignet med bruk av et apparat uten fargebevaringsteknologi

Før bruk

- Koble apparatet til en stikkontakt, og trykk inn på/av-knappen (5) i ett sekund for å slå apparatet på.
- Displayet blir oransje/rødt mens apparatet varmes opp. Apparatet leveres med en standard innstilling – medium – for normalt hår. Termometersymbolet blinker [A] inntil den viste temperaturen er nådd.
- Etter omtrent 30 sekunder blir displayet grønt, noe som viser at du kan starte med å bruke apparatet. Så snart den valgte temperaturinnstillingen er nådd, slutter termometersymbolet å blinke.
- **Individuelle innstillinger:** Ved hjelp av hårtypevælgeren (3) kan du tilpasse temperaturen til fint, normalt og tykt hår. Innen hver hårtype kan du velge mellom temperaturinnstillingene minimum, medium og maksimum.
- Når innstillingene for hårtype endres, blir displayet oransje/rødt og termometersymbolet vil blinke. Når displayet blir grønt, kan du fortsette med å style håret.
- **«boost»-funksjon:** Når du har å gjøre med gjenstridige hårlokker, kan du forsterke temperaturen ved å trykke inn «boost»-

knappen (4). I 20 sekunder øker apparatet temperaturen med 20 °C mens bakgrunnsbelysningen blinker. Deretter går apparatet tilbake til den tidligere valgte temperaturen.

- **Automatisk avstenging:** Av sikkerhetsgrunner slår apparatet seg automatisk av etter 30 minutter. Fem minutter før apparatet slår seg av, viser displayet «auto off» mens bakgrunnsbelysningen blinker rødt [E]. Hvis du vil fortsette med å behandle håret, trykker du kort inn på/av-knappen (5).
- **Minnefunksjon:** Apparatet lagrer dine siste personlige innstillinger slik at det er lett å gjenta neste gang du skal style håret.

Styling

Forberedelser

- Sørg for at håret er helt tørt før du bruker produktet.
- Gre godt gjennom håret med en bredtannet kam for å fjerne floker [G].
- Del håret opp i felt. Start ved hårrøttene og ta et tynt hårfelt (høyst 3–4 cm bredt) som du klemmer godt fast mellom retteplatene [H].

Slik glatter du ut håret

- La rettetangen gli forsiktig og langsomt nedover hele hårets lengde, fra rot til tupper [I], uten å stoppe i mer enn 2 sekunder. Dette vil gi det beste resultatet uten å skade håret. NanoGlide keramiske plater er tre ganger glattere enn konvensjonelle keramiske plater. Dermed sørger de for friksjonsfri gliding, slik at håret blir beskyttet mot skader.
- Du kan stabilisere apparatet og oppnå bedre styring ved å holde den andre hånden på de kalde berøringspunktene (1) mens du lar retteplatene gli over hårlokkene.
- Du kan lage vipper i tuppene ved å snu apparatet innover eller utover før du slipper hårlokkene.

Slik lager du krøller

Med Braun satinliner kan du også lage løse krøller og bølger (J):

- Klem en hårlokk fast ved røttene
- snu apparatet en halv gang rundt
- beveg deretter langsomt apparatet horisontalt mot hårtuppene. Hårlokket vil bli krøllet.

Etter bruk

Slå av apparatet etter bruk ved å trykke på på/av-knappen (5) i ett sekund.

Restvarmeindikator

Så sant apparatet er tilkoblet strømmen, blir displayet rødt og viser avkjølingssymbolet [F] mens apparatet avkjøles. Displayet slår seg av når temperaturen er under 60 °C, og da først kan du berøre apparatet uten fare.

Rengjøring

Trekk alltid ut støpselet før rengjøring. Ikke dypp apparatet i vann.

Rengjør produktet med en fuktig klut, og bruk en myk klut for å tørke det.

Med forbehold om endringer.

Ikke kast dette produktet sammen med husholdningsavfall når det skal kasseres. Det kan leveres hos et Braun servicesenter eller en miljøstasjon.



Garanti

Vi gir 2 års garanti på produktet gjeldende fra kjøpsdato.

I garantitiden vil vi gratis rette eventuelle fabrikkasjons- eller materialfeil, enten ved reparasjon eller om vi finner det hensiktsmessig å bytte hele produktet.

Denne garanti er gyldig i alle land der Braun eller Brauns distributør selger produktet.

Denne garanti dekker ikke: skader på grunn av feil bruk, normal slitasje eller skader som har ubetydelig effekt på produktets verdi og virkemåte. Garantien bortfaller dersom reparasjoner utføres av ikke autorisert person eller hvis andre enn originale Braun reservedeler benyttes.

For service i garantitiden skal hele produktet leveres eller sendes sammen med kopi av kjøpskvittering til nærmeste autoriserte Braun Serviceverksted: www.service.braun.com.

Ring 22 63 00 93 for å bli henvist til nærmeste autoriserte Braun Serviceverksted.

NB

For varer kjøpt i Norge har kunden garanti i henhold til NEL's Leveringsbetingelser.

Svenska

Läs bruksanvisningen noga innan du använder produkten och spara den för framtida bruk.

Viktigt

- Anslut bara produkten till eluttag med växelström, och kontrollera att spänningen i uttaget motsvarar den spänning som finns angiven på produkten.
-  Produkten får aldrig användas i närheten av vatten (t.ex. ett fyllt handfat, badkar eller en dusch). Produkten får inte bli våt.
- För ytterligare skydd bör du installera en jordfelsbrytare i badrummet, som löser ut vid en felström på max. 30 mA. Be elinstallatören om råd.
- Den här produkten får endast användas av barn från 8 års ålder och personer med nedsett fysisk, sensorisk eller mental förmåga eller bristande erfarenhet/kunskap under övervakning av en person som är ansvarig för deras säkerhet samt efter att ha fått instruktioner om hur produkten kan användas på ett säkert sätt. Barn ska inte leka med produkten. Rengöring och underhåll ska inte utföras av barn och dessa inte är över 8 år och övervakas av en vuxen person.
- Rör inte vid de delar som blir varma.
- När produkten är varm får den inte läggas på en yta som inte är värmetålig.
- Linda inte sladden runt apparaten. Kontrollera regelbundet om det finns förslitningsskador eller andra skador på sladden. Om sladden är skadad får apparaten inte användas. Ta med apparaten till ett auktoriserat Braun servicecenter. Okvalificerat reparationsarbete kan leda till stora risker för användaren.
- Produkten ska bara användas på torrt hår.
- Var försiktig när du använder apparaten på den högsta temperaturen.

Beskrivning

- 1 Svala ytor
- 2 Display
- 3 Hårtypsväljare («-/+»)
- 4 «boost»-knapp
- 5 Strömbrytare («on/off»)
- 6 Vridbar sladd (2 m lång)
- 7 Jonstrålar
- 8 Stylingplattor

Colour Saver Technology

Colour Saver Technology med satinioner vårdar hälsan hos färgat hår när den skyddar ditt hår från att torka ut och från skador, och motverkar fuktförlust i färgat hår med upp till 50 %* vid styling. När satinioner frigörs i ditt hår kan ett lätt knastrande ljud höras. För vackert, mjukt och lent hår som ser friskare och levande ut längre.

* jämfört med när en produkt utan Colour Saver Technology används

Komma igång

- Anslut produkten till ett vägguttag och tryck på «på/av»-strömbrytaren (5) i en sekund för att slå på den.
- Under oppvärmning blir displayen orange/röd. Produkten levereras med standardinställning medium för normalt hår. Termometersymbolen blinkar [A] tills den temperatur som visas på displayen har oppnåtts.
- Etter cirka 30 sekunder blir displayen grön for å visa at du kan börja använda produkten. Så snart den forinställda temperaturen har oppnåtts slutar termometersymbolen å blinka.
- **Personliga inställningar:** Med hjelp av hårtypsväljaren (3) kan du ställa in temperaturen for fint, normalt och tjockt hår. For varje hårtyyp kan du välja mellom låg, medium och hög inställning.
- När inställningen for hårtyyp ändras blir displayen orange/röd och termometersymbolen blinkar igen. När displayen blir grön kan du använda produkten.
- **«boost»-funksjon:** For behandling av besværlige hårslinger, kan du snabbt h ja temperaturen genom å trykka p  «boost»-knappen (4). Under 20 sekunder h jer produkten sin temperatur med 20 °C medan bakgrunnsbelysningen blinker. Etter t g r produkten tilbake til den tidligere valde temperaturen.
- **Automatisk avst ngning:** Av sikkerhetssk l st ngs produkten automatisk av etter 30 minutter. Fem minutter innan produktet st ngs av visis det tekent «auto off» samtidig med bakgrunnsbelysningen blinker med ett r tt sken [E]. Om du vill forts tta stylingen trycker du bara p  on/off-str mbrytaren (5) igen.
- **Minnesfunksjon:** For  t stylingen ska vara s  behaglig och snabb som m jligt for dig sparer produkten dina senaste personliga inst llningar till n sta g ng du anv nder den.

Styling

Forberedelser

- Se till at t ret  r helt torrt innan du b rjar anv nda produkten.
- B rja med  t kamma igennem t ret med en bredtannad kam for  t reda ut alle tovor [G].
- Dela opp t ret. B rja n ra h rbotten, ta en smal slinga h r (max 3–4 cm bred) och kl m fast den mellom plattorna [H].

Att g ra t ret rakt

- Arbeta igennem hela t ret med t ngen, langsamt och j mnt, fr n h rbotten  nda ut till topparna [I] utan  t stanna mer  n tv  sekunder. Det ger b sta resultat [J] utan  t skada t ret. Keramikplattorna NanoGlide har tre g nger s  sl t yta som vanlige keramikplattor och skyddar d rf r t ret eftersom de glider helt utan friksjon.
- For  t f   t stadigare grepp om plattt ngen kan du h lla den med den andre h nden p  de svala ytorna (1).
- Du kan b ja topparna genom  t langsamt vrida produkten ut t eller inn t precis innan du sl pper en slinga.

Att forma lockar

Med Braun satinliner kan du ogs  g ra t ret lockigt och v gigt [J]:

- Kl m fast en slinga vid h rbotten
- vrid produkten ett halvt varv
- for sedan produkten langsamt horisontelt mot topparna, s  formas slingan till en lock.

Efter anv ndning

N r du  r f rdig sl r du av produkten genom  t trykka p  str mbrytaren (5) under en sekund.

Restv rmevisare

S  l nge kontakten sitter i uttaget lyser displayen r tt och kylningssymbolen [F] visis under tiden som produkten svalnar. Displayen slocknar inte f rr n temperaturen har sjunkit under 60 °C, och du kan r ra vid produkten utan  t br nna dig.

Reng ring

Ta alltid ut kontakten innan du reng r produkten. S nk aldrig ned den i vatten.

Rengör produkten med en fuktig duk och torra torrt med en mjuk duk.

Med förbehåll för ändringar.

När produkten är förbrukad får den inte kastas tillsammans med hushållssoporna. Avfallshantering kan ombesörjas av Braun servicecenter eller på din lokala återvinningsstation.



Garanti

Vi garanterar denna produkt för två år från och med inköpsdatum. Under garantitiden kommer vi utan kostnad, att avhjälpa alla brister i apparaten som är hänförliga till fel i material eller utförande, genom att antingen reparera eller byta ut hela apparaten efter eget gottfinnande.

Denna garanti gäller i alla länder där denna apparat levereras av Braun eller deras auktoriserade återförsäljare.

Garantin gäller ej: skada på grund av felaktig användning eller normalt slitage, liksom brister som har en försumbar inverkan på apparatens värde eller funktion. Garantin upphör att gälla om reparationer utförs av icke behörig person eller om Brauns originaldelar inte används.

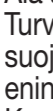
För att erhålla service under garantitiden skall den kompletta apparaten lämnas in tillsammans med inköpskvittot, till ett auktoriserat Braun verkstad: www.service.braun.com.

Ring 020-21 33 21 för information om närmaste Braun verkstad.

Suomi

Lue käyttöohjeet huolellisesti ennen käyttöä ja säilytä ne mahdollista myöhempää tarvetta varten.

Tärkeää

- Yhdistä laite vain vaihtovirtaan ja varmista, että jännite vastaa laitteeseen merkittyä jännitettä.
-  Tätä laitetta ei saa koskaan käyttää veden lähellä (esim. vedellä täytetyn pesualtaan, kylpyammeen tai suihkun lähellä). Älä anna laitteen kastua.
- Turvallisuutta voi lisätä asentamalla vikavirtasuojan, jonka nimellinen toimintavirta on enintään 30 mA kylpyhuoneen virtapiirissä. Kysy lisätietoja sähköasentajalta.
- Yli 8-vuotiaat lapset tai sellaiset henkilöt, joiden fyysinen, sensorinen tai henkinen toimintakyky on rajoittunut tai joilla ei ole tarvittavaa kokemusta tai tietoa laitteen käytöstä, voivat käyttää laitetta, jos heitä valvotaan ja ohjeistetaan laitteen turvallisen käytön osalta ja he ymmärtävät käyttöön liittyvät vaaratekijät. Lasten ei saa antaa leikkiä laitteella. Laitetta saavat puhdistaa vain yli 8-vuotiaat lapset, kun heitä valvotaan.
- Vältä koskemasta laitteen kuumia osia.
- Älä aseta kuumaa laitetta pinnoille, jotka eivät ole lämmönkestäviä.
- Älä kierrä verkkojohtoa laitteen ympärille. Tarkista säännöllisesti, ettei verkkojohto ole kulunut tai vahingoittunut. Jos verkkojohto on vaurioitunut, lopeta laitteen käyttö ja vie se valtuutettuun Braun-huoltoliikkeeseen. Valtuuttamaton huoltotyö voi aiheuttaa vakavia vaaratilanteita käyttäjälle.
- Käytä laitetta ainoastaan kuiviin hiuksiin.
- Ole varovainen käyttäessäsi laitetta enimmäislämpötilalla.

Laitteen osat

- 1 Cool touch -urat
- 2 Näyttö
- 3 Hiustyyppin valitsin («-/+»)
- 4 Lisätehopainike («boost»)
- 5 Virtapainike («on/off»)
- 6 Pyörivä johto (pituus 2 m)
- 7 Ionisuuttimet
- 8 Muotoilulevyt

Värinsuojateknologia

Värinsuojateknologian satiini-ionit auttavat ylläpitämään värjättyjen hiusten terveyttä, sillä ne suojaavat hiusta kuivumiselta ja vaurioitumiselta. Värinsuojateknologia auttaa ehkäisemään hiusten kuivumista muotoilun aikana jopa 50 %* aiempaa paremmin. Laitteen vapauttaessa satiini-ioneja hiuksiin voit kuulla vähäistä rätinää. Nyt voit nauttia kauniin sileistä ja pehmeistä hiuksista, jotka näyttävät terveemmiltä ja säihkyvämiltä aiempaa kauemmin.

* verrattuna laitteeseen, jossa ei ole värinsuojateknologiaa

Näin aloitat

- Kytke laite verkkovirtaan ja käynnistä se painamalla virtapainiketta (5) 1 sekunnin ajan.
- Näyttö muuttuu oranssiksi/punaiseksi kuumenemisen aikana. Laitteen oletusasetus ostettaessa on normaalit hiukset, keskitaso. Lämpömittarin kuva vilkkuu [A], kunnes näytössä olevan asetuksen lämpötila on saavutettu.
- Näyttö muuttuu vihreäksi noin 30 sekunnin kuluttua merkiksi siitä, että voit alkaa käyttää laitetta. Kun valitun asetuksen mukainen lämpötila on saavutettu, lämpömittarin kuva lakkaa vilkkumasta.
- **Omat asetukset:** Hiustyyppin valitsimen (3) avulla voit säätää lämpötilan sopivaksi hienoille, normaaleille ja paksuille hiuksille. Jokaista hiustyyppiä varten on valittavissa lisäksi matala, normaali tai korkea taso.
- Hiustyyppiä asetusta muutettaessa näyttö muuttuu oranssiksi/punaiseksi ja lämpömittarin kuva vilkkuu jälleen. Voit jatkaa muotoilua, kun näyttö muuttuu vihreäksi.
- **Lisätehotoiminto:** Vaikeiden hiussuortuvien käsittelyä varten voit lisätä lämpötilaa välittömästi painamalla lisätehopainiketta (4). Laite nostaa lämpötilaa 20 °C:lla 20 sekunnin ajaksi lämpötilan palaa takaisin aiemman kaltaiseksi. Sen jälkeen laitteen lämpötila palaa takaisin aiemman kaltaiseksi lämpötilaan.
- **Turvallinen automaattinen virrankatkaisu:** Turvallisuussyistä laite sammuu automaattisesti 30 minuutin kuluttua. Viisi minuuttia ennen sammumista näytössä näkyy «auto off» [E] ja punainen vilkkuva taustavalo. Jos haluat jatkaa suoristamista, paina virtapainiketta (5) uudestaan lyhyesti.
- **Muistitoiminto:** Jotta muotoileminen olisi mahdollisimman mukavaa ja nopeaa, laite tallentaa viimeksi käyttämäsi asetukset seuraavaa käyttökertaa varten.

Muotoilu

Esivalmistelu

- Varmista ennen laitteen käyttöä, että hiuksesi ovat täysin kuivat.
- Kampaa hiuksesi aluksi harvapiikkisellä kammalla takkujen poistamiseksi [G].
- Jaa hiuksesi osiin. Aloita juurien läheltä. Ota ohut hiusosa (enintään 3-4 cm:n suuruinen) ja paina se napakasti muotoilulevyjen väliin [H].

Hiusten suoristaminen

- Vie suoristaja koko hiuspituuden läpi hitaasti ja vakaasti juurista latvoja kohti [I] pysähtymättä 2 sekuntia pidemmäksi ajaksi. Näin saat parhaan lopputuloksen hiuksiasi vahingoittamatta. Koska keraamiset NanoGlide-levyt ovat 3 kertaa sileämmät kuin perinteiset keraamiset levyt, ne liukuvat kitkattomasti ja suojaavat hiuksiasi vaurioilta.
- Hallitset hiussuortuvan liukumista paremmin, kun vakautat laitteen pitämällä toisella kädellä kiinni viileästä kärjestä (1).
- Voit muotoilla latvat kääntämällä laitetta hitaasti joko sisään- tai ulospäin ennen suortuvan vapauttamista.

Kiharoiden tekeminen

Braun satinlinerilla voit myös tehdä löyhiä kiharoita ja laineita [J]:

- Paina suortuva juurista levyjen väliin,
- käännä laitetta puoli kierrosta,
- liikuta laitetta hitaasti vaakasuorassa latvoja kohti. Suortuvasta tulee kihara.

Käytön jälkeen

Sammuta laite jokaisen käyttökerran jälkeen painamalla virtapainiketta (5) 1 sekunnin ajan.

Jälkilämmön ilmaisim:

Kun pistoketta ei ole irrotettu pistorasiasta, näyttö muuttuu punaiseksi ja näyttää jäähtymistä osoittavan symbolin [F] jäähtymisen aikana. Kun lämpötila on laskenut alle 60 °C:een, näyttö sammuu ja voit koskettaa laitetta ilman vaaraa.

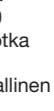
Puhdistaminen

Irrota pistoke pistorasiasta aina ennen puhdistamista. Älä koskaan upota laitetta veteen.

Puhdista laite kostealla liinalla ja käytä kuivaamiseen pehmeää liinaa.

Oikeudet muutoksiin pidätetään.

Kun laite on tullut elinkaarensa päähän, säästä ympäristöä äläkä hävitä sitä kotitalousjätteen mukana. Hävitä tuote viemällä se Braun-huoltoliikkeeseen tai asianmukaiseen keräyspisteeseen.



Takuu

Tälle tuotteelle myönämme 2 vuoden takuun ostopäivästä lukien Suomessa voimassa olevien alan takuuehtojen TE90 mukaan. Takuuaikana korvataan veloituksetta kaikki viat, jotka aiheutuvat materiaali- tai valmistusvirheestä. Korvaus tapahtuu harkintamme mukaan korjaamalla, vaihtamalla viallinen osa tai vaihtamalla koko laite uuteen. Takuu on voimassa kaikkialla maailmassa sillä edellytyksellä, että laitetta myydään ko. maassa Braunin tai virallisen maahantuojan toimesta.

Takuun piiriin eivät kuulu seuraavat viat: viat, jotka johtuvat virheellisestä käytöstä, normaalista kulumisesta tai viat, jolla on vähäinen merkitys laitteen arvoon tai toimintaan. Takuun voimassaolo lakkaa, jos laitetta korjataan muualla kuin valtuutetussa Braun-huoltoliikkeessä tai jos laitteessa käytetään muita kuin alkuperäisiä varaosia.


Yksilöity ostokuitti riittää takuun voimassaolon osoittamiseksi: www.service.braun.com.

Lisätietoja takuuseen liittyvistä asioista saa asiakaspalvelukeskuksestamme numerosta 020-377 877.

Polski

Proszę przeczytać dokładnie niniejszą instrukcję i zachować ją na przyszłość.

Ważne wskazówki

- Podłączaj to urządzenie wyłącznie do zmiennego napięcia i upewnij się, że napięcie w sieci jest identyczne z napięciem umieszczonym na urządzeniu.
-  To urządzenie nigdy nie powinno być używane w pobliżu wody (np. wypełnionych wodą basenów, w wannie, pod prysznicem). Nie dopuszczać do zamoczenia urządzenia.
- Dla dodatkowego zabezpieczenia, jest wskazany, aby zainstalować w łazience wyłącznik

różnicowo-prądowy odcinający prąd o natężeniu wyższym niż 30mA. O poradę, zapytaj swojego elektryka.

- To urządzenie jest przeznaczone do używania przez dzieci w wieku od lat 8, a także przez osoby o ograniczonych zdolnościach fizycznych, sensorycznych lub umysłowych oraz osoby niemające wystarczającego doświadczenia ani wiedzy, o ile są nadzorowane albo zostały poinstruowane w zakresie bezpiecznego użytkowania tego urządzenia oraz świadome istniejących zagrożeń. Nie wolno zezwalać dzieciom na zabawę urządzeniem. Dzieci w wieku do lat 8 nie mogą czyścić ani wykonywać konserwacji urządzenia bez nadzoru.
- Unikaj dotykania ciepłych elementów urządzenia.
- Gdy urządzenie jest gorące, nie kładź go na powierzchniach, które nie są odporne na wysoką temperaturę.
- Nie owijaj przewodu zasilającego wokół urządzenia. Regularnie sprawdzaj przewód zasilający pod kątem zużycia lub uszkodzeń. Jeśli przewód jest uszkodzony, zaprzestań użytkowania urządzenia i oddaj je do naprawy do autoryzowanego punktu serwisowego Braun. Nieautoryzowane prace naprawcze mogą narazić użytkownika na poważne zagrożenie.
- Prostownica ceramiczna Braun powinna być używana wyłącznie z suchymi włosami.
- Bądź uważny używając urządzenie ustawione na maksymalną temperaturę pracy.

Opis urządzenia

- 1 Chłodny element
- 2 Wyświetlacz
- 3 Wybór koloru włosów («-/+»)
- 4 Przycisk szybkiego wzrostu temperatury («boost»)
- 5 Przełącznik («on/off»)
- 6 Obrotowy przewód zasilający (o dł. 2 m)
- 7 Otwory wylotowe systemu jonizującego
- 8 Powierzchnie stylizujące

Technologia zachowująca kolor

Technologia zachowująca kolor oraz funkcja jonizacji (satin ion) zapewniają bezcenny, zdrowy wygląd włosom po koloryzacji. Są one zabezpieczone przed wysuszeniem oraz chronione przed zbyt dużymi ubytkami wilgotności – nawet do 50%* w czasie stylizacji. Uwalnianemu na włosy strumieniowi jonów towarzyszy cichy szum. Dla pięknych, gładkich i olśniewających włosów, które wyglądają na bardziej zdrowe i na dłużej pozostają elastyczne.

* w porównaniu do urządzenia bez technologii zachowującej kolor

Start

- Podłącz urządzenie do gniazdka elektrycznego i przytrzymaj przycisk «on/off» (5) przez 1 sekundę. W ten sposób prostownica zacznie działać.
- W czasie nagrzewania wyświetlacz jest pomarańczowy/czerwony. Prostownica włącza się z domyślnymi ustawieniami dla normalnych włosów, w opcji średniej. Symbol termometra miga [A] na wyświetlaczu do chwili aż nie zostanie osiągnięta pożądana temperatura.
- Po ok. 30 sekundach wyświetlacz zmienia kolor na zielony, co oznacza, że możesz zacząć stylizację. Kiedy wybrana temperatura zostanie osiągnięta, błyskający na wyświetlaczu symbol termometru znika.
- **Osobiste ustawienia:** Używając zakładki «wybór koloru włosów» (3), możesz dostosować temperaturę do cienkich, normalnych lub grubych włosów. Przy każdym rodzaju włosów możesz wybierać między trzema różnymi opcjami ustawień – niską, średnią i wysoką.
- W czasie zmiany ustawień dotyczących rodzaju włosów, wyświetlacz staje się pomarańczowy/czerwony i pojawia się migający symbol termometru. Jeżeli wyświetlacz znowu jest zielony, możesz zacząć używać prostownicy.
- **Funkcja szybkiego wzrostu temperatury:** dla ujarzmięcia niesfornych pasm, możesz natychmiast podnieść temperaturę, naciskając przycisk szybkiego wzrostu temperatury (4). Przez kolejne 20 sekund temperatura będzie o 20 stopni Celsjusza wyższa. W czasie używania funkcji szybkiego wzrostu temperatury, wyświetlacz będzie mrugał światłem pulsacyjnym. Po 20 sekundach urządzenie powróci do poprzednio wybranej temperatury.
- **Funkcja strażak:** dla bezpieczeństwa, urządzenie zostało wyposażone w funkcję samowylączenia po 30 minutach braku aktywności. Zanim prostownica się wyłączy, 5 minut wcześniej wyświetlacz zmieni kolor na czerwony oraz pojawi się na nim komunikat informujący o autowylączeniu. Jeżeli chcesz, aby urządzenie pozostało włączone, należy tylko wcisnąć przycisk «on/off».
- **Funkcja pamięci:** aby stylizacja była tak wygodna i szybka, jak to tylko możliwe, urządzenie zapamiętuje Twoje ostatnie ustawienia osobiste, aby nie trzeba było ich powtarzać przy następnym użyciu.

Stylizacja

Przygotowanie

- Upewnij się, że włosy są całkowicie suche zanim zaczniesz używać urządzenie.
- Najpierw przeczesz swoje włosy pozbywając się ewentualnych splotów [G].
- Podziel włosy na kosmyki. Rozpoczynaj prostowanie od miejsc przy cebulkach (3-4 cm od cebulek) i przesuвай kosmyk pomiędzy powierzchniami ceramicznymi urządzenia [H].

Jak prostować włosy

- Delikatnie przesuń urządzenie wzdłuż każdego wyodrębnionego kosmyka włosów, zaczynając od miejsc przy cebulkach, aż do samych końcówek [I], nie zatrzymując się przy tym na dłużej niż 2 sek. To zapewni najlepszy efekt prostowania bez niszczenia włosów. Ponieważ powierzchnie ceramiczne NanoGlide są 3-krotnie cieńsze od konwencjonalnych powierzchni ceramicznych, chronią one Twoje włosy przed zniszczeniem poprzez ograniczenie do minimum tarcia.
- Dla zapewnienia lepszej kontroli, podczas prostowania włosów, drugą ręką możesz przytrzymać urządzenie za chłodny element (1).
- Możesz także podkręcić włosy na końcach poprzez powolny obrót urządzenia przed zwolnieniem kosmyka włosów.

Jak tworzyć loki

Z tym urządzeniem Braun możesz także tworzyć loki i fale [J]:

- uchwycić kosmyk w pobliżu cebulek,
- obrócić urządzenie o połowę pełnego obrotu,
- następnie powoli przesuń urządzenie poziomo w kierunku końcówek włosów, a kosmyk przekształci się w lok.

Po użyciu

Po każdym użyciu, wyłącz urządzenie, naciskając przycisk «on/off» (5) przez ok. 1 sek.

Wskaźnik temperatury

Tak długo jak urządzenie nie jest odłączone z sieci, wyświetlacz pozostanie czerwony wskazując symbol chłodzenia urządzenia [F]. Gdy temperatura urządzenia spadnie poniżej 60 °C, wyświetlacz wyłączy się i możesz dotykać urządzenie bez ryzyka poparzenia.

Czyszczenie

Zawsze odłączaj urządzenie z sieci przed przystąpieniem do czyszczenia. Nigdy nie zanurzaj urządzenia w wodzie.

Czyść urządzenie za pomocą wilgotnej ściereczki, a następnie wytrzyj urządzenie do sucha.

Zastrzega się możliwość wprowadzania zmian.

Ten symbol oznacza, że zużytego sprzętu nie można wyrzucać łącznie z odpadami socjalnymi. Zużyty produkt należy zostawić w jednym z punktów zbiórki zużytego sprzętu elektrycznego i elektronicznego. Odpowiednie przetworzenie zużytego sprzętu zapobiega potencjalnym negatywnym wpływom na środowisko lub zdrowie ludzi, wynikającym z obecności składników niebezpiecznych w sprzęcie.




Warunki gwarancji

1. Procter & Gamble International Operations SA z siedzibą w Route de St-Georges 47, 1213 Petit Lancy 1 w Szwajcarii, gwarantuje sprawne działanie sprzętu w okresie 24 miesięcy od daty jego wydania Kupującemu. Ujawnione w tym okresie wady będą usuwane bezpłatnie, przez autoryzowany punkt serwisowy, w terminie 14 dni od daty dostarczenia sprzętu do autoryzowanego punktu serwisowego.
2. Kupujący może wystąpić do naprawy do najbliższej znajdującego się autoryzowanego punktu serwisowego lub skorzystać z pośrednictwa sklepu, w którym dokonał zakupu sprzętu. W takim wypadku termin naprawy ulegnie wydłużeniu o czas niezbędny do dostarczenia i odbioru sprzętu.
3. Kupujący powinien dostarczyć sprzęt w opakowaniu należycie zabezpieczonym przed uszkodzeniem. Uszkodzenia spowodowane niedostatecznym zabezpieczeniem sprzętu nie podlegają naprawom gwarancyjnym. Naprawom gwarancyjnym nie podlegają także inne uszkodzenia powstałe w następstwie okoliczności, za które Gwarant nie ponosi odpowiedzialności, w szczególności zawinione przez Poczta Polską lub firmy kurierskie.
4. Niniejsza gwarancja jest ważna jedynie z dokumentem zakupu i obowiązuje wyłącznie na terytorium Rzeczypospolitej Polskiej.
5. Okres gwarancji przedłuża się o czas od zgłoszenia wady lub uszkodzenia do naprawy sprzętu i zwrotnego postawienia go do dyspozycji Kupującego.
6. Naprawa gwarancji obejmuje czynności przewidzianych w instrukcji, do wykonania, których Kupujący zobowiązany jest we własnym zakresie i na własny koszt.
7. Ewentualne oczyszczenie sprzętu dokonywane jest na koszt Kupującego według cennika danego autoryzowanego punktu serwisowego i nie będzie traktowane jako naprawa gwarancyjna, chyba, że oczyszczenie jest niezbędne do usunięcia wady w ramach świadczeń objętych niniejszą gwarancją i nie stanowi czynności, o których mowa w p. 6.
8. Gwarancją nie są objęte:
 - a) mechaniczne uszkodzenia sprzętu spowodowane w czasie jego użytkowania lub w czasie dostarczania sprzętu do naprawy;
 - b) uszkodzenia i wady wynikłe na skutek:
 - używania sprzętu do celów innych niż osobisty użytek;
 - niewłaściwego lub niezgodnego z instrukcją użytkowania, konserwacji, przechowywania lub instalacji;
 - używania niewłaściwych materiałów eksploatacyjnych;
 - napraw dokonywanych przez nieuprawnione osoby; stwierdzenie faktu takiej naprawy lub samowolnego otwarcia plomb lub innych zabezpieczeń sprzętu powoduje utratę gwarancji;
 - przeróbek, zmian konstrukcyjnych lub używania do napraw nieoryginalnych części zamiennych;
 - c) części szklane, żarówki, oświetlenia;
 - d) ostrza i folie do golarek oraz materiały eksploatacyjne.
9. Bez nazwy, modelu sprzętu i daty jego zakupu potwierdzonej pieczęcią i podpisem sprzedawcy albo paragonu lub faktury zakupu z nazwą i modelem sprzętu, karta gwarancyjna jest nieważna.
10. Niniejsza gwarancja na sprzedany towar konsumpcyjny nie wyłącza, nie ogranicza ani nie zawiesza uprawnień Kupującego wynikających z niezgodności towaru z umową.

Český

Před použitím si pečlivě přečtěte tento návod k použití a uschovejte si jej pro budoucí potřebu.

Důležité

- Připojujte přístroj pouze do zásuvky střídavého proudu a ujistěte se, zda napětí uvedené na zařízení odpovídá napětí v zásuvce domovního rozvodu.
-  Tento přístroj nikdy nepoužívejte v blízkosti vody (např. vodou naplněného umyvadla, vany, nebo ve sprše). Dbejte na to, aby se přístroj nenamočil.
- Jako doplňkovou ochranu doporučujeme instalovat vypínací ochranné zařízení (proudový chránič) do elektrického rozvodu vaší koupelny, se jmenovitým vypínacím proudem menším než 30 mA. Poradte se s odborným elektrikářem.
- Děti starší 8 let a osoby se sníženou fyzickou pohyblivostí, schopností vnímání či mentálním zdravím a osoby bez zkušeností nebo odpovídajícího povědomí mohou tento spotřebič používat pod dohledem nebo po obdržení pokynů k jeho bezpečnému používání a seznámení se s možnými riziky. Spotřebič není určen jako hračka pro děti. Děti bez dozoru a mladší 8 let nesmí provádět čištění a údržbu přístroje.
- Nedotýkejte se horkých částí přístroje.
- Pokud je přístroj horký, nepokládejte jej na povrchy, které nejsou tepelně odolné.
- Neomotávejte napájecí kabel kolem přístroje. Pravidelně kontrolujte, zda není napájecí kabel poškozen nebo opotřebován. Pokud je poškozen, ihned přestaňte přístroj používat a odнесите jej do servisního střediska společnosti Braun. Oprava provedená nekvalifikovanou osobou může způsobit závažné ohrožení uživatele.
- Přístroj se smí používat pouze na suché vlasy.
- Budte opatrní, když přístroj používáte při nastavení na maximální teplotu.

Popis

- 1 Špička (cool touch)
- 2 Displej
- 3 Přepínač volby typu vlasů («-/+»)
- 4 Tlačítko podpůrné funkce («boost»)
- 5 Tlačítko zapnutí/vypnutí («on/off»)
- 6 Otočný přívod (délka 2 m)
- 7 Ionizační trysky
- 8 Topné desky pro styling

Technologie Colour Saver na ochranu barvených vlasů

Technologie Colour Saver na ochranu barvených vlasů pomáhá pomocí saténových iontů zachovat zdraví barvených vlasů tím, že je chrání před vysušením a poškozením, a během vyrovnávání zabráňuje ztrátě vlhkosti barvených vlasů až 50%* lépe.

Při uvolňování saténových iontů do vlasů můžete slyšet slabý praskavý zvuk. Pro nádherně hladké a rovné vlasy, které vypadají zdravé a zářivé.

* v porovnání s používáním přístroje bez technologie Colour Saver na ochranu barvených vlasů

Než začnete

- Zapojte přístroj do elektrické zásuvky a zapněte jej stisknutím tlačítka zapnutí/vypnutí (5) na jednu sekundu.
- Během zahřívání je barva displeje oranžová / červená. Přístroj se standardně dodává s nastavením na střední teplotu a normální vlasy. Symbol teploměru svítí [A] po celou dobu, dokud přístroj nedosáhne nastavené teploty.
- Po přibližně 30 sekundách se barva displeje změní na zelenou. Indikuje tak, že můžete začít přístroj používat. Jakmile přístroj dosáhne nastavené teploty, symbol teploměru přestane svítit.
- **Osobní nastavení:** pomocí přepínače volby typu vlasů (3) můžete teplotu přizpůsobit jemným, normálním nebo silným vlasům. Pro každý typ vlasů můžete volit mezi nízkou, střední a vysokou teplotou.
- Při změně nastavení typu vlasů se barva displeje změní na oranžovou / červenou a symbol teploměru se znovu rozsvítí. Jakmile se barva displeje změní na zelenou, můžete pokračovat v úpravě vlasů.
- **Podpůrná funkce «boost»:** Pro úpravu těžko zvladatelných pramenů můžete okamžitě zvýšit teplotu stisknutím tlačítka podpůrné funkce «boost» (4). Přístroj na 20 sekund zvýší teplotu o 20 °C podsvícení displeje se rozsvítí a kontrolka bude blikat. Poté se přístroj vrátí zpět na původně nastavenou teplotu.
- **Bezpečnostní automatické vypnutí:** Z bezpečnostních důvodů se přístroj po 30 minutách automaticky vypne. Pět minut před vypnutím se na displeji objeví nápis «auto off» a zároveň se rozsvítí podsvícení displeje červeně a kontrolka [E] bude blikat. Pokud chcete pokračovat ve vyrovnávání, jednoduše znovu krátce stisknete tlačítko zapnutí/vypnutí (5).
- **Funkce paměti:** Pro maximální ulehčení a urychlení úpravy vlasů si přístroj ukládá do paměti vaše poslední osobní nastavení pro příští použití.

Úprava vlasů

Příprava

- Před použitím přístroje se ujistěte, že jsou vaše vlasy zcela suché.
- Nejprve si rozčešte vlasy širokým hřebenem, abyste odstranili zacuchané partie [G].
- Oddělte pramen vlasů. Začněte u kořínek, vložte tenký pramen vlasů (o šíři max. 3–4 cm) mezi topné desky a pevně je sevřete [H].

Jak žehlit vlasy

- Opatrně klouzejte žehličkou po celé délce pramenu vlasů, pomalu a plynule, od kořínek ke konečkům [I]. Nežustávejte na jednom místě déle než 2 sekundy. Tak dosáhnete při narovnávání vlasů optimálních výsledků bez poškození vlasů. Protože jsou keramické desky NanoGlide 3krát hladší, než běžné keramické desky, chrání vaše vlasy před poškozením, a to tím, že hladce klouzají po vlasech bez nežádoucího tření.
- Abyste měli při žehlení pramene vlasů lepší kontrolu nad přístrojem, můžete přístroj stabilizovat tak, že jej uchopíte druhou rukou za chladné body na špičce (1).

- Můžete vytočit konečky vlasů tak, že pomalu otočíte přístroj buď směrem ven nebo dovnitř předtím, než pramen vlasů uvolníte.

Jak formovat vlny

S přístrojem Braun satinliner můžete také vytvořit volné kudrny a vlny [J]:

- sevřete pramen vlasů u kořínek,
- otočte přístroj o polovinu,
- pak pomalu pohybujte přístrojem vodorovně směrem ke konečkům vlasů a pramen navíjejte.

Po použití

Po každém použití vypněte přístroj stisknutím tlačítka zapnutí/vypnutí (5) na 1 sekundu.

Indikátor zbytkového tepla:

Po odpojení přístroje od sítě po celou dobu, kdy přístroj chladne, svítí displej červeně a zobrazuje symbol ochlazování [F]. Teprve když teplota poklesne pod 60 °C, displej se vypne a vy se můžete dotknout přístroje bez jakéhokoli rizika.

Čištění

Před čištěním přístroj vždy odpojte jej od sítě. Nikdy neponořujte přístroj do vody.

Přístroj čistěte navlhčeným hadříkem a měkkým hadříkem jej osušte.

Změna údajů vyhrazena bez předchozího upozornění.

Po skončení jeho životnosti neodhazujte tento přístroj do běžného domovního odpadu. Můžete jej odevzdat do servisního střediska Braun nebo na příslušném sběrném místě zřízeném dle místních předpisů.



Záruka

Poskytujeme dvojletou záruku na výrobek s platností od data jeho zakoupení. V záruční lhůtě bezplatně odstraníme všechny vady přístroje zapříčiněné chybou materiálu nebo výroby, a to buď formou opravy, nebo výměnou celého přístroje (podle našeho vlastního uvážení). Uvedená záruka je platná v každé zemi, ve které tento přístroj dodává společnost Braun nebo její pověřený distributor.

Záruka se netýká následujících případů: poškození zapříčiněné nesprávným použitím, běžné opotřebování (například plátků holicího strojku nebo pouzdra zastříhávače), jakož i vady, které mají zanedbatelný dosah na hodnotu nebo funkci přístroje. Pokud opravu uskuteční neautorizovaná osoba a nebudou-li použity původní náhradní díly společnosti Braun, platnost záruky bude ukončena.

Pokud v záruční lhůtě požadujete provedení servisní opravy, odevzdejte celý přístroj s potvrzením o nákupu v autorizovaném servisním středisku společnosti Braun nebo jej do střediska zašlete.

Slovenský

Pred použitím prístroja si pozorne prečítajte návod na použitie a uschovajte si ho pre budúcu potrebu.

Dôležité upozornenia

- Prístroj zapojte iba do zásuvky so striedavým prúdom a uistite sa, že napätie uvedené na prístroji zodpovedá napätiu vo vašom domovom rozvode.
-  Tento prístroj nikdy nepoužívajte v blízkosti vody (napr. blízko vodou naplneného umývadla, vane alebo v sprche). Dávajte pozor, aby sa prístroj nenamočil.
- Ako dodatočnú ochranu odporúčame nainštalovať do elektrického rozvodu vašej kúpeľne vypínacie ochranné zariadenie (prúdový chránič) s menovitým vypínacím prúdom nie vyšším ako 30 mA. Poradte sa s kvalifikovaným elektroinštalatérom.
- Deti staršie ako 8 rokov a osoby so zníženou fyzickou pohyblivosťou, schopnosťou vnímania či mentálnym zdravím alebo bez skúseností či zodpovedajúceho povedomia môžu tento prístroj používať pod dohľadom alebo po obdržaní pokynov na jeho bezpečné používanie a po uvedomení si možných rizík. Prístroj nie je určený ako hračka pre deti. Deti bez dozoru

alebo deti mladšie ako 8 rokov nesmú vykonávať čistenie a údržbu prístroja.

- **Nedotýkajte sa horúcich častí prístroja.**
- **Horúci prístroj nesmiete nikdy položiť na povrch, ktorý nie je odolný proti vysokým teplotám.**
- **Neomotávajte napájací kábel okolo prístroja. Pravidelne kontrolujte, či napájací kábel nie je poškodený alebo opotrebovaný. Ak je poškodený, prestaňte prístroj hneď používať a odneste ho do servisného strediska spoločnosti Braun. Oprava vykonaná nekvalifikovanou osobou môže závažne ohroziť používateľa.**
- **Prístroj sa môže používať iba na suché vlasy.**
- **Budte opatrní, keď prístroj používate pri nastavení na maximálnu teplotu.**

Popis

- 1 Studená špička
- 2 Displej
- 3 Selektor typu vlasov («-/+»)
- 4 Podporná funkcia («boost»)
- 5 Spínač zapnutia/vypnutia («on/off»)
- 6 Sieťový kábel (dĺžka 2 m)
- 7 Ionizačné dýzy
- 8 Žehliace plochy

Technológia Colour Saver na ochranu farbených vlasov

Technológia Colour Saver na ochranu farbených vlasov spolu so saténovými iónmi pomáha zachovať zdravie farbených vlasov, pretože ich pomáha chrániť pred vysúšaním a poškodením a počas vyrovnávania pomáha zabráňovať strate vlhkosti farbených vlasov až o 50 %*. Pri uvoľňovaní saténových iónov do vlasov môžete počuť jemný praskavý zvuk. Pre nádherné hladké a rovné vlasy, ktoré vyzerajú zdravé a žiarivé.

*v porovnaní s používaním prístroja bez technológie Colour Saver na ochranu farbených vlasov

Na začiatok

- Prístroj zapojte do elektrickej zásuvky a zapnite ho stlačením spínača zapnutia/vypnutia (5) na jednu sekundu.
- Počas ohrievania je farba displeja oranžová/červená. Prístroj sa štandardne dodáva s nastavením na strednú teplotu a normálne vlasy. Symbol teplomeru po celý čas svieti [A], až kým prístroj nedosiahne nastavenú teplotu.
- Po približne 30 sekundách sa farba displeja zmení na zelenú, čo znamená, že prístroj môžete začať používať. Hneď ako prístroj dosiahne nastavenú teplotu, symbol teplomera prestane svietiť.
- **Osobné nastavenia:** pomocou selektora typu vlasov (3) môžete teplotu prispôbiť jemným, normálnym alebo hrubým vlasom. Pri každom type vlasov si môžete vybrať medzi nízkou, strednou a vysokou teplotou.
- Pri zmene nastavenia typu vlasov sa farba displeja zmení na oranžovú/červenú a symbol teplomera sa znova rozsvieti. Keď displej zozelenie, môžete pokračovať v úprave vlasov.
- **Podporná funkcia:** Na úpravu náročných pramienkov môžete okamžite zvýšiť teplotu stlačením spínača «podpornej funkcie» (4). Prístroj na 20 sekúnd zvýši teplotu o 20 °C a podsvietenie displeja sa rozsvieti. Potom sa prístroj vráti späť na pôvodne nastavenú teplotu.
- **Automatické vypnutie:** Z bezpečnostných dôvodov prístroj po 30 minútach automaticky vypne. Päť minút pred vypnutím sa na displeji zobrazí nápis «auto off» a podsvietenie displeja sa zároveň rozsvieti na červeno [E]. Ak chcete pokračovať vo vyrovnávaní, jednoducho opäť nakrátko stlačte spínač zapnutia/vypnutia (5).
- **Funkcia pamäte:** Pre maximálne uľahčenie a urýchlenie úpravy vlasov si prístroj ukladá do pamäte vaše posledné osobné nastavenie na ďalšie použitie.

Úprava účesu

Príprava

- Pred použitím prístroja sa uistite, že vaše vlasy sú úplne suché.
- Najprv si vlasy prečešte riedkym hrebeňom, aby ste odstránili zauzlenia [G].
- Rozdeľte vlasy do pramienkov. Začnite pri korenkoch a tenký prameň vlasov (šírka max. 3–4 cm) vložte medzi žehliace plochy a pevne ho zovrite [H].

Vyrovnávanie vlasov

- Opatrne prejdite vyrovnávačom po celej dĺžke prameňa vlasov, pomaly a plynule, od korenkov po končeky [I]. Na jednom mieste nezastavujte dlhšie ako 2 sekundy. Tak dosiahnete pri vyrovnávaní optimálne výsledky bez poškodenia vlasov. Keramické dosky NanoGlide sú trikrát hladšie než bežné keramické dosky, preto chránia vaše vlasy pred poškodením tým, že sa hladko kĺžu po vlasoch bez nežiaduceho trenia.
- Prístroj môžete stabilizovať tak, že ho druhou rukou uchopíte za chladné miesta na špičke (1), aby ste pri vyrovnávaní vlasov získali lepšiu kontrolu nad prístrojom.
- Končeky vlasov môžete upraviť tak, že prístroj pomaly otočíte buď smerom von alebo dovnútra predtým, ako prameň vlasov uvoľníte.

Ako tvarovať vlny

S prístrojom Braun satinliner môžete vytvárať aj voľné kučery a vlny [J]:

- zovrite prameň vlasov pri korenkoch,
- prístroj otočte o polovicu otáčky,
- potom pomaly pohybujte prístrojom vodorovne smerom ku končekom vlasov až vytvoríte vlnu alebo kučeru.

Po použití

Po každom použití vypnite prístroj stlačením spínača zapnutia/vypnutia (5) na jednu sekundu.

Indikátor zvyškového tepla:

Po odpojení prístroja zo siete bude po celý čas chladenia prístroja displej svietiť na červeno a zobrazovať symbol ochladzovania [F]. Až keď teplota klesne pod 60 °C, displej sa vypne a vy sa môžete prístroja bezpečne dotýkať.

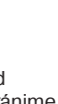
Čistenie

Pred čistením prístroj vždy odpojte zo zásuvky. Nikdy neponárajte prístroj do vody.

Prístroj čistite vlhkou handričkou a suchou mäkkou handričkou ho osušte.

Zmeny sú vyhradené.

Po skončení životnosti neodhadzujte zariadenie do bežného domového odpadu. Zariadenie odovzdajte do servisného strediska Braun alebo na príslušnom zbernom mieste zriadenom podľa miestnych predpisov a noriem.



Záruka

Poskytujeme dvojročnú záruku na výrobok s platnosťou od dátumu jeho zakúpenia. V záručnej lehote bezplatne odstránime všetky poruchy prístroja zapríčinené chybou materiálu alebo výroby, a to buď formou opravy, alebo výmenou celého prístroja (podľa nášho vlastného uváženia). Uvedená záruka je platná v každom štáte, v ktorom tento prístroj dodáva spoločnosť Braun alebo jej poverený distribútor.

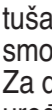
Záruka sa netýka nasledujúcich prípadov: poškodenie zapríčinené nesprávnym použitím, normálne opotrebovanie (napríklad plátok holiaceho strojčeka alebo puzdra zastrihávača), ako aj poruchy, ktoré majú zanedbateľný účinok na hodnotu alebo funkciu prístroja. Ak opravu uskutoční neautorizovaná osoba a ak sa nepoužijú pôvodné náhradné súčiastky spoločnosti Braun, platnosť záruky bude ukončená.

Ak v záručnej lehote požadujete vykonanie servisnej opravy, odovzdajte celý prístroj s potvrdením o nákupe v autorizovanom servisnom stredisku spoločnosti Braun alebo ho do strediska zašlite.

Hrvatski

Prije prve upotrebe pomno pročitajte uputstva i sačuvajte ih kako biste uvijek mogli pronaći sve potrebne informacije o svom uređaju.

Važno

- Ukopčajte uređaj u izvor izmjenične struje i provjerite odgovara li vaš napon onome otisnutom na uređaju.
-  Ovaj uređaj se nikad ne smije koristiti blizu vode (npr. umivaonika, kade ili tuša punih vode). Ne dopustite da se uređaj smoči.
- Za dodatnu zaštitu preporučamo instaliranje uređaja putem kojega struja u vašoj kupaonici neće prelaziti 30 mA. Posavjetujte se o tome sa svojim električarem.
- Ovaj uređaj mogu koristiti djeca starija od 8 godina te osobe sa smanjenim fizičkim, osjetilnim i mentalnim sposobnostima, kao i osobe koje nemaju prethodno dostatno iskustvo i znanje, pod uvjetom da im je objašnjeno kako se uređaj koristi na siguran način tako da oni u potpunosti razumiju moguće rizike prilikom korištenja. Djeca se ne smiju igrati s uređajem. Čišćenje i održavanje uređaja ne smiju obavljati djeca, osim ako nisu starija od 8 godina i pod nadzorom odrasle osobe.
- Dok je uređaj zagrijan, nemojte ga stavljati na površine koje nisu otporne na visoke temperature.
- Nemojte omatati kabl oko uređaja. Redovito provjeravajte u kakvom je stanju kabl (je li istrošen ili oštećen). Sumnjate li da je oštećen, prestanite koristiti uređaj te ga odnesite u najbliži Braunov servisni centar. Popravak kod nekvalificiranih servisa može dovesti do ozbiljnih opasnosti pri daljnjem korištenju.
- Uređaj se koristi samo na suhoj kosi.
- Pažljivo koristite uređaj kad je podešen na maksimalnu temperaturu.

Opis

- 1 Hladni vrh
- 2 Zaslon
- 3 Prekidač za odabir tipa kose («-/+»)
- 4 Prekidač «boost» snažno
- 5 Dugme za uključivanje/isključivanje («on/off»)
- 6 Kabel koji se okreće oko svoje osi (dužine 2 m)
- 7 Mlaznice za izbacivanje iona
- 8 Pločice za oblikovanje

Tehnologija Colour Saver

Tehnologija Colour Saver sa satenskim ionima čuva dragocjeno zdravije obojene kose jer štiti kosu od isušivanja i oštećivanja te do 50%* sprječava gubitak vlage iz obojene kose tijekom oblikovanja. Dok se satenski ioni opuštaju na vašu kosu čut ćete pucketanje. Za prekrasne i živahne kovčice koje duže vremena izgledaju zdravo i blistavo.

*u usporedbi s uporabom uređaja bez tehnologije Colour Saver

Prije upotrebe

- Ukopčajte uređaj u električnu utičnicu i 1 sekundu držite pritisnutim dugme za uključivanje/isključivanje (5) kako biste uključili uređaj.
- Za vrijeme zagrijavanja zaslon je crveno/narančaste boje. Uređaj je automatski podešen na temperaturu za normalnu kosu. Simbol termometra bljeska [A] dok god se ne dosegne prikazana temperatura.
- Nakon otprilike 30 sekundi zaslon mijenja boju u zelenu označavajući da je doseguta željena temperatura. Možete početi koristiti uređaj. Čim je doseguta automatski podešena temperatura simbol termometra prestane bljeskati.
- **Postavke:** Pomoću prekidača za odabir tipa kose (3) možete prilagoditi temperaturu tankoj, normalnoj i oštroj kosi. Za svaki tip kose možete odabrati nisku, srednju ili visoku temperaturu.
- Kada se mijenjaju postavke temperature zaslon postaje crveno/narančast i simbol termometra ponovno bljeska. Kad zaslon postane zelene boje možete nastaviti s oblikovanjem kose.
- **Opcija «boost»:** Za oblikovanje posebno neposlušnih pramenova možete trenutno povećati temperaturu pritisnutom na prekidač «boost» (snažno) (4). U trajanju od 20 sekundi uređaj će povećati temperaturu za 20 °C dok će pozadinsko svjetlo na zaslonu bljeskati. Nakon toga uređaj se prebacuje na prethodno izabranu temperaturu.
- **Sigurnosno isključivanje:** Iz sigurnosnih razloga uređaj će se automatski isključiti nakon otprilike 30 minuta. Pet minuta prije isključivanja na zaslonu piše «auto off» [E] te istovremeno bljeska crveno/zeleno pozadinsko svjetlo. Želite li i dalje koristiti uređaj nakratko pritisnite dugme za uključivanje/isključivanje (5).
- **Memorija:** Kako bi oblikovanje kose bilo praktično i brzo uređaj memorira zadnje odabrane postavke.

Oblikovanje

Priprema

- Kosa mora biti potpuno suha prije upotrebe uređaja.
- Raščešljajte kosu češljem sa širokim zupcima [G].
- Razdvojite kosu na nekoliko dijelova. Počevši od vrhova kose stisnite jedan pramen kose (širine najviše 3–4 cm) između pločica za oblikovanje [H].

Kako izravnati kosu

- Nježno provlačite uređaj cijelom dužinom kose, polagano i jednolično, od korijena prema vrhovima [I], bez pauza dužih od 2 sekunde. Tako ćete najbolje izravnati kosu, a da je najmanje oštetite. Keramičke pločice NanoGlide su 3 puta glađe od običnih keramičkih pločica i glatko klize te tako štite vašu kosu od oštećenja.
- Za lakše rukovanje možete drugom rukom pridržati i hladni vrh (1).
- Vrhove kose možete uviti tako što ćete polagano okrenuti uređaj prema unutra ili van prije otpuštanja pramena.

Kako oblikovati kovrče

Uređajem Braun satinliner možete oblikovati i kovrče i valove [J]:

- zahvatite pramen pri korijenima
- zakrenite uređaj
- zatim lagano provlačite uređaj vodoravno prema krajevima kose i pramen će se nakovčati.

Nakon upotrebe

Nakon svake upotrebe isključite uređaj tako što ćete dugme za uključivanje/isključivanje (5) držati pritisnutim 1 sekundu.

Indikator preostale temperature:

Dok god je uređaj priključen na izvor električne energije zaslon je crvene boje i pokazuje simbol hlađenja [F] dok se uređaj hladi. Kad je temperatura niža od 60 °C zaslon će se isključiti i možete dodirivati uređaj bez opasnosti.

Čišćenje

Uređaj uvijek isključite iz utičnice prije čišćenja. Nikad ne uranjajte uređaj u vodu. Čistite uređaj vlažnom, a sušite ga mekom krpom.

Podložno promjenama bez prethodne najave.

Jamstvo

Za ovaj proizvod jamčimo jamstveno razdoblje od 2 godine od dana kupnje. U okviru tog razdoblja besplatno ćemo otkloniti bilo kakvu neispravnost uređaja do koje je došlo zbog zamora materijala ili pogrešaka u radu ili popravkom ili zamjenom uređaja ovisno o procjeni.

Ovo jamstvo vrijedi za svaku zemlju u kojoj ovaj uređaj distribuira Braun ili njegov ovlaštenu distributer.

Ovo jamstvo ne pokriva: štetu nastalu zbog nepravilne upotrebe, normalno trošenje materijala (npr. u slučaju trošenja mrežice na uređaju za brijanje), kao i oštećenja koja imaju neosporan utjecaj na vrijednost ili rad uređaja. Jamstvo prestaje vrijediti ako popravke vrše neovlaštene osobe te ako se ne koriste originalni Braunovi dijelovi.

Ako tijekom jamstvenog razdoblja zatrebate servis, donesite ili pošaljite cijeli uređaj zajedno s računom na adresu Braunovog ovlaštenog servisnog centra.

Servisna mjesta:

Poštovani, u koliko niste u mogućnosti riješiti Vaš problem putem priložene servisne mreže, molimo Vas da nazovete broj 091 66 01 777 kako bi dobili daljnje upute.

Singuli d.o.o., 10000, Zagreb, Primorska 3,

☎ 01 37 72 644, 01 66 01 777

Elektromehaničarski obrt „Marković“, 42000, Varaždin, K. Filića 9, ☎ 042 21 05 88

Elektromehaničarski obrt „Marković“, 42240, Ivanec,

Mirka Maleza 39, ☎ 042 78 42 99

ELMIN vl. Božidar Jakupanec, 48350, Đurđevac,

Ruđera Boškovića 20, ☎ 048 81 33 65

Obrt za trgovinu i servis „Ježić color servis“ vl. Alen Jurić,

43000, Bjelovar, Petra Zrinskog 13, ☎ 043 24 35 00

TI-SAN d.o.o., 33000, Virovitica, Strossmayerova 9,

☎ 033 80 04 00

G-SERVIS d.o.o., 33520, Slatina, Grigora Viteza 2,

☎ 033 55 25 29

Kumex d.o.o., 31000, Osijek, Prolaz J.Leovića 5,

☎ 031 37 34 44

Konikom d.o.o., 31000, Osijek, Jablanova 43, ☎ 031 49 48 85

RTV servis vl. Mijo Kalaica, 34310, Pleternica, A.M.Relković 6,

☎ 034 25 20 00

Sorić elektronika, 44000, Sisak, A.Stračevića 35,

☎ 044 54 91 17

E.E.K.A., 51000, Rijeka, Baštijanova 36, ☎ 051 22 84 01

Čulig d.o.o., 47000, Karlovac, Banija 2, ☎ 047 41 59 55

Tehno - Jelčić, vl. Josip Jelčić, 22000, Šibenik,

8. DAL. UDAR. BRIGADE 71, ☎ 022 34 02 29

ALTA d.o.o., 23000, ZADAR, Vukovarska 3c, ☎ 023 32 76 66

Merc & Dujmović, 21000, SPLIT, Alojza Stepinca 6,

☎ 021 53 77 80

Slovenski

Prosimo, da pred uporabo natančno preberete navodila za uporabo in jih shranite, da vam bodo na voljo tudi v prihodnje.

Pomembno

- Aparat lahko priključite le v vtičnico z izmeničnim električnim tokom, pred tem pa preverite, če napetost omrežja ustreza tisti, ki je navedena na aparatu.
-  Aparata ne smete uporabljati v bližini vode (npr. v bližini prhe, kadi ali umivalnikov, ki so napolnjeni z vodo). Pazite, da se aparat ne zmoči.
- Za dodatno zaščito vam priporočamo, da v napeljavno kopalnico vgradite stikalo za diferencialno tokovno zaščito (zaščitno stikalo RCD) z nazivnim tokom do 30 mA. Posvetujte se z električarjem.
- Otroci, starejši od 8 let ter osebe z zmanjšanimi telesnimi, zaznavnimi ali duševnimi sposobnostmi ali s pomanjkanjem izkušenj in znanja, lahko napravo uporabljajo pod nadzorom, ali če so bile poučene o varni uporabi naprave in razumejo nevarnosti, ki izhajajo iz njene uporabe. Otroci se z napravo ne smejo igrati. Otroci, mlajši od 8 let in brez nadzora, naprave ne smejo čistiti in vzdrževati.
- Ne dotikajte se vročih delov aparata.
- Segretega aparata ne odlagajte na površine, ki niso odporne proti visokim temperaturam.
- Ne navijajte priključne vrvice okoli naprave. Redno preverjajte priključno vrvico glede obrabe ali poškodbe. Če se vrvica poškoduje, takoj izklopote napravo in jo predajte v popravilo ustreznemu servisu Braun. Neustrezno, nestrokovno popravilo lahko povzroči veliko nevarnost za uporabnika.
- Pred uporabo aparata morajo biti lasje popolnoma suhi.
- Bodite pazljivi, ko uporabljate aparat pri najvišji temperaturi.

Opis

- 1 Hladna konica
- 2 Prikazovalnik
- 3 3.Stikalo za izbor tipa las («-/+»)
- 4 Tipka «boost»
- 5 Tipka za vklop/izklop («on/off»)
- 6 Priključna vrvica (dolga 2 m)
- 7 Ionske šobe
- 8 Ploščici za oblikovanje pričeske

Tehnologija Colour Saver za zaščito barv

Tehnologija Colour Saver s Satin Ioni pomaga ohraniti dragoceno zdravje barvanih las, saj jih pomaga ščititi pred izsušitvijo in poškodbami ter pomaga preprečevati izgubo vlage barvanih las med oblikovanjem pričeske za do 50 %*. Ko se ioni sprostijo na vaše lase, lahko slišite rahel prasketajoč zvok.

Za čudovito gladke in sijoče lase, ki so videti zdravi in živahni.

* v primerjavi z uporabo aparata brez tehnologije Colour Saver

Priprava na uporabo

- Aparat priključite na električno omrežje, pritisnite tipko za vklop/izklop (5) in jo zadržite 1 sekundo, da se aparat vklopi.
- Med segrevanjem se prikazovalnik obarva oranžno/rdeče. Aparat je tovarniško nastavljen na srednjo temperaturno nastavitvev za normalne lase. Dokler aparat ne doseže nastavljene temperature, ki jo lahko vidite na prikazovalniku, utripa na prikazovalniku simbol termometra.
- Po približno 30 sekundah prikazovalnik postane zelen, kar označuje, da lahko začnete uporabljati aparat. Potem ko aparat doseže temperaturo izbrane nastavitve, simbol termometra preneha utripati [A].
- **Individualne nastavitve:** Z uporabo stikala za izbiro tipa las (3) lahko prilagodite temperaturo za tanke, normalne ali močne lase. Znotraj območja za posamezen tip las lahko izbirate med nizko, srednjo in visoko nastavitvijo.
- Če spremenite nastavitvev za izbor tipa las, se prikazovalnik obarva oranžno/rdeče in simbol termometra ponovno utripa. Ko se barva prikazovalnika spremeni v zeleno, lahko nadaljujete z oblikovanjem pričeske.
- **Funkcija »boost«:** Za urejanje pramenov las, ki jih je težko oblikovati, lahko trenutno povišate temperaturo, tako da pritisnete na tipko »boost« (4). Aparat za 20 sekund zviša temperaturo za 20 °C, pri čemer utripa osvetlitev prikazovalnika. Aparat nato ponovno preklopi na predhodno nastavljeno temperature.

• **Samodejni varnostni izklop:** Po približno 30-ih minutah se aparat iz varnostnih razlogov samodejno izklopi. Pet minut pred izklopom se na prikazovalniku izpiše napis »auto off«, obenem pa ozadje prikazovalnika utripa v rdeči barvi [E]. Če želite nadaljevati z uporabo, ponovno na kratko pritisnite tipko za vklop/izklop (5).

• **Funkcija pomnilnika:** Za kar najbolj prikladno in hitro uporabo, aparat shrani vaše zadnje nastavitve, ki so vam tako na voljo pri naslednji uporabi.

Oblikovanje pričeske

Priprava

- Lasje morajo biti pred uporabo aparata popolnoma suhi.
- Najprej s širokim glavnikom razčesite vaše lase in odstranite morebitne vozle [G].
- Lase razdelite na ozke pramene (največ 3–4 cm). Začnite čim bližje lasnim korenem in vstavite posamezen pramen las med ploščici za oblikovanje pričeske. [H].

Kako lahko zgladite vaše lase

- Aparat počasi in enakomerno povlecite vzdolž celotne dolžine las, od korenov do konic [Slika I], pri čemer se ne smete ustaviti na enem mestu za več kot dve sekundi. Tako boste dosegli najboljši učinek, ne da bi poškodovali lase. Ker so keramične ploščice NanoGlide kar trikrat bolj gladke od običajnih keramičnih ploščic, zagotavljajo učinkovito zaščito las pred poškodbami, saj omogočajo nežno drsenje, ki je skoraj brez trenja,
- Za boljši nadzor in lažjo uporabo aparata lahko med ravnanjem z drugo roko primete hladni konici aparata (1).
- Preden pramen las sprostite, lahko konice las z aparatom počasi obrnete navznoter ali navzven.

Kako lahko oblikujete kodre

Braunov satinliner vam poleg tega tudi omogoča ustvarjanje kodrov in valovitih pričesk [J]:

- vstavite posamezen pramen las pri korenih las med ploščici,
- aparat zavrtite za pol obrata,
- počasi premaknite aparat vodoravno proti konicam las in pramen las dobi obliko kodra.

Po uporabi

Po vsaki uporabi aparat izklopite tako, da pritisnete tipko za vklop/izklop (5) in jo zadržite 1 sekundo.

Indikator preostanka toplote:

Dokler aparata ne izklopite iz električnega omrežja, je izpis na prikazovalniku v rdeči barvi, prikazan pa je tudi znak [F], ki opozarja, da se aparat ohlaja. Šele potem, ko se temperatura zniža pod 60 °C, se prikazovalnik izklopi in aparata se lahko dotikate brez kakršnegakoli tveganja.

Čiščenje

Pred čiščenjem aparat vedno izključite iz električnega omrežja.

Aparata ne smete potopiti v vodo.

Aparat obrišite z vlažno krpo in ga nato z mehko krpo obrišite do suhega.

Pridržujemo si pravico do sprememb brez predhodnega opozorila.

Odslužene naprave ne smete odvreči skupaj z gospodinjskimi odpadki. Odnosite jo v Braunov servisni center ali na ustrezno zbirno mesto v skladu z veljavnimi predpisi.



Garancijski list

Za izdelek velja dveletna garancija, ki začne veljati z datumom izročitve blaga. Proizvajalec jamči, da bo izdelek deloval v garancijskem roku ob pravilni uporabi v skladu z njegovim namenom in priloženimi navodili. V garancijski dobi bomo brezplačno odpravili vse okvare izdelka, ki so posledica napak v materialu ali izdelavi, tako da vam bomo izdelek po naši presoji popravili ali v celoti zamenjali.

Če pooblaščen servis vašega izdelka ne popravi v 45 dneh, imate pravico zahtevati nov izdelek. Za sprejem v reklamacijo se šteje dan, ko je izdelek sprejet v pooblaščen servis ali v trgovino, kjer ste izdelek kupili.

Čas zagotavljanja servisa, vzdrževanja, nadomestnih delov in priklonih aparatov je 3 leta po preteku garancijskega roka. Popravila na domu zaradi zahtevnosti in neprenosljivosti sodobne servisne opreme in razpoložljivosti rezervnih delov niso mogoča.

Garancija velja na območju Republike Slovenije, pa tudi v vseh državah, kjer izdelek dobavlja podjetje Braun ali njegov pooblaščen distributer.

Garancija ne izključuje pravic potrošnika, ki izhajajo iz odgovornosti prodajalca za napake na blagu.

Garancija ne velja:

- Za okvare, ki so posledica nepravilne uporabe, normalne obrabe ali rabe oziroma napake, ki imajo zanemarljiv učinek na vrednost in delovanje izdelka.
- Ob vsakem posegu nepooblaščen osebe ali kakršnekoli druge predelave izdelka in če pri popravilu niso uporabljeni originalni Braunovi rezervni deli.

Za popravilo v garancijski dobi celotno napravo skupaj z računom in/ali izpolnjenim garancijskim listom odnesite ali pošljite na pooblaščen servisni center Braun:

Jože Ježek

Cesta 24. junija 21

1231 Črnuče – Ljubljana

Tel. št.: +386 1 561 66 30

E-mail: jezektrg.servis@siol.net

Za dodatne informacije smo vam na voljo na brezplačni telefonski številki 080 2822.

Magyar

Kérjük, hogy a használati utasítást gondosan olvassa el és mindenkor az ebben foglaltaknak megfelelően használja a készüléket!

Fontos tudnivalók

- Készülékét kizárólag váltakozó áramú dugaszoló aljzatba csatlakoztassa, és győződjön meg róla, hogy a feszültség megegyezik a hajformázón jelzett feszültséggel!
-  A készüléket soha ne használja víz közelében (pl.: vízzel teli mosdókagyló fölött, fürdőkádban, vagy zuhanyozás közben.) A készüléket ne érje víz!
- Kiegészítő védelemként javasoljuk, hogy a fürdőszoba elektromos áramkörébe építsen be max. 30 mA névleges maradék-üzemi áramra kalibrált, maradékáramot felhasználó eszközt (RCD). További tanácsért forduljon szakemberhez!
- A készüléket 8 éven felüli gyermekek és korlátozott mozgásszervi, érzékszervi vagy értelmi fogyatékkal élő vagy tapasztalatlan személyek csak felügyelet mellett használhatják, vagy olyan esetben, ha előtte elmagyarázták nekik a készülék biztonságos kezelésének módját, és megértették a használattal fellépő kockázatokat. A készülékkel gyermekek nem játszhatnak. A tisztítást és karbantartást nem végezhetik gyermekek, hacsak nem elmúltak 8 évesek, és felügyelet mellett teszik ezt.
- Ne érintse meg a készülék forró alkatrészeit!
- Forró állapotban csak hőálló felületre helyezze a készüléket!
- Ne csévélje a hálózati vezetéket a készülék köré. Rendszeresen ellenőrizze a vezeték esetleges kopását, sérülését. Ha a vezeték sérült, ne használja tovább a készüléket, hanem forduljon vele hivatalos Braun szervizhez! A szakképzetlen szerelő által végzett javítási munkák különösen nagy veszélyforrást jelenthetnek a készülék használatakor.
- A Braun Kerámia hajkiegyenesítő csak száraz hajhoz használható!
- Legmagasabb hőfokozatban óvatosan használja a készüléket!

Leírás

- 1 Hideg borítás
- 2 Kijelző
- 3 Hajtípus kiválasztó gomb («-/+»)
- 4 Hőmérséklet- növelő («boost») gomb
- 5 Be/ki kapcsoló («on/off»)
- 6 Forgó hálózati kábel (2 m hosszú)
- 7 Ion kilövellés
- 8 Formázólapok

Színmegőrző technológia

A szatén ionokkal működő Színmegőrző technológia, segít megtartani a festett haj féltve őrzött egészségét, mivel segít megóvni a haját a kiszáradástól, és akár 50%-kal* több nedvességet képes a hajszálakban tartani formázás közben.

A szatén ionok behatolását a hajszálak közé, halk, sercegő hang kísérik, az egészséges, csillogó, ruganyos hajfűrtökért.

* mint egy olyan hajformázó készülék, amely nem Színmegőrző technológián alapszik

Előkészületek a készülék használatához

- Csatlakoztassa a készüléket elektromos hálózathoz, majd a bekapcsoláshoz nyomja meg 1 másodpercre a be/kikapcsoló gombot (5)!
- A felmelegedés ideje alatt, a kijelző narancssárgán/pirosan világít. A készülék alapbeállítása normál hajhoz, közepes fokozatra vonatkozik. A kijelzőn megjelenő hőfok ikon mindaddig villog, amíg a készülék a kívánt formázó hőmérsékletet el nem éri [A].
- Kb. 30 másodperc elteltével a kijelző színe zöldre vált, jelezve, hogy a hajformázás megkezdhető. Amikor a készülék a kiválasztott formázó-hőmérsékletet eléri, a hőfok-jelző villogása a kijelzőn megszűnik.
- **Személyre szabott beállítások:** A hajtípus kiválasztó gomb (3) segítségével, beállítható a vékonyszálú, a normál, illetve az erősszálú hajnak megfelelő formázási hőmérséklet. Mindegyik hajtípushoz választható az alacsony, közepes, illetve magas fokozat.
- A hajtípus beállításánál a kijelző narancssárgán/pirosan világít, és a hőfok-jelző ikon újból villogni kezd. Amikor a kijelző zöldre vált, megkezdődhet a hajformázás.
- **Hőmérséklet- növelő funkció:** A zabolátlan hajtincsek kisimításához, a hőmérséklet- növelő («boost») gomb (4) megnyomásával a formázási hőmérséklet azonnal növelhető. 20 másodpercen keresztül a formázó hőmérséklet a beállítotthoz képest 20 °C – kal magasabb értéken működik, amelyet a kijelző villogással jelez. 20 mp elteltével a készülék visszaáll a korábban beállított hőmérsékletre.
- **Biztonsági kioldó:** A biztonság érdekében a készülék a bekapcsolásától számított 30 perc elteltével automatikusan kikapcsol. Kioldás előtt 5 perccel, a kijelzőn megjelenik az «auto off» felirat, és a kijelző pirosan villogni kezd [E]. Amennyiben a készüléket még használni szeretné, csak nyomja be újból a be/kikapcsoló gombot! (5)
- **Memória funkció:** A hajformázás gyors, és kényelmes lebonyolítása érdekében, a következő használatához a készülék tárolja a memóriájában az utolsó, személyre szabott beállítást.

Formázás

Előkészületek

- Használat előtt győződjön meg arról, hogy a haja tökéletesen száraz.

- Először egy széles fogazatú fésűvel fésülje sima, gubancmentesre a haját [G].
- Válassza tincsekre a haját! A haj tövénél kezdődően helyezzen egy tincset (max. 3–4 cm szélességben) a készülék simítólapjai közé, és zárja össze azokat! [H].

Hajkiegyenesítés

- **Óvatosan vezesse** a simítólapokat a hajtótól a tincs végéig. A tökéletes végeredmény és a haj károsodásának elkerülése érdekében a készüléket egyenletes mozgással húzza végig a hajtincsen. 2 másodpercnél hosszabb ideig ne tartsa a készüléket ugyanazon a területen [I]. Mivel a NanoGlide kerámia lapok háromszor simábbak a normal kerámia lapoknál a súrlódásmentes siklás következtében megvédik haját a rongálódástól.
- **Használat közben** másik keze két ujjával -csak a hideg borítást (1) érintve – rögzítheti a készüléket.
- Kifelé vagy befelé is formázhatja a hajvégeket oly módon, hogy gyengéden kifelé vagy befelé göndöríti, mielőtt ahajat kiengedné a formázólapok közül.

Hogyan hullámosítsunk?

A Braun satinlinersegítségével laza hullámokat varázsolhat hajába [J]:

- Fogjon be egy tincset a gyökereknél!
- Végezzen egy fél fordulatot a készülékkel!
- Ezt követően lassan mozgassa a készüléket vízszintesen a hajvég felé, és a hajtincs megtekeredik!

Használat után

Minden egyes használat után kapcsolja ki a készüléket a be/kikapcsoló (5) gomb 1 másodperces megnyomásával!

Maradék hőmérséklet visszajelző:

Amíg a készüléket nem húzta ki, a kijelző pirosat mutat és megjelenik a lehűlést jelző szimbólum [F]. A kijelző csak abban az esetben kapcsol ki, ha a hőmérséklet 60 °C alá csökkent. Ezután már biztonsággal megérinthető a készülék.

Tisztítás

Tisztítás előtt mindig húzza ki a készüléket a hálózatból! Soha ne merítse vízbe! A készülék tisztításához használjon nedves-, szárításához pedig száraz, puha törlőkendőt!

A változtatás jogát fenntartjuk.

A környezetszennyezés elkerülése érdekében arra kérjük, hogy a készülék hasznos élettartalma végén ne dobja azt a háztartási szemétkébe. A működésképtelen készüléket leadhatja a Braun szervizközpontban, vagy az országa szabályainak megfelelő módon dobja a hulladékgyűjtőbe.



A vásárlás napjától számított 2 évig tartó garanciát biztosítunk a termékre. A garancia-időszakon belül minden anyag- és kivitelezési hibát díjmentesen helyrehozunk, belátásunk szerint vagy javítva, vagy cserélve a készüléket. Ez a garancia minden olyan országra kiterjed, ahol a készülék a Braun vagy annak kijelölt viszonteladója forgalmazásában kapható.

A garancia nem fedi a következőket: nem rendeltetésszerű használat miatt bekövetkező károsodás; kopás és elhasználódás (pl. a borotva szita- és vágókazettája); illetve a készülék értéke és működése szempontjából elhanyagolható jellegű hibák. A garancia érvényét veszti, ha a javítást erre nem jogosult személy végzi, és ha nem Braun alkatrészeket használnak.

A garancia-időszakon belüli javításhoz adja le vagy küldje el a teljes készüléket a vásárláskor kapott számlával együtt valamely hivatalos Braun Ügyfélszolgálati Szervizközpontnak vagy a vásárlás helyén.

Garancia

A vásárlás napjától számított 2 évig tartó garanciát biztosítunk a termékre. A garancia-időszakon belül minden anyag- és kivitelezési hibát díjmentesen helyrehozunk, belátásunk szerint vagy javítva, vagy cserélve a készüléket. Ez a garancia minden olyan országra kiterjed, ahol a készülék a Braun vagy annak kijelölt viszonteladója forgalmazásában kapható.

A garancia nem fedi a következőket: nem rendeltetésszerű használat miatt bekövetkező károsodás; kopás és elhasználódás (pl. a borotva szita- és vágókazettája); illetve a készülék értéke és működése szempontjából elhanyagolható jellegű hibák. A garancia érvényét veszti, ha a javítást erre nem jogosult személy végzi, és ha nem Braun alkatrészeket használnak.

A garancia-időszakon belüli javításhoz adja le vagy küldje el a teljes készüléket a vásárláskor kapott számlával együtt valamely hivatalos Braun Ügyfélszolgálati Szervizközpontnak vagy a vásárlás helyén.

Garancia

A vásárlás napjától számított 2 évig tartó garanciát biztosítunk a termékre. A garancia-időszakon belül minden anyag- és kivitelezési hibát díjmentesen helyrehozunk, belátásunk szerint vagy javítva, vagy cserélve a készüléket. Ez a garancia minden olyan országra kiterjed, ahol a készülék a Braun vagy annak kijelölt viszonteladója forgalmazásában kapható.

A garancia nem fedi a következőket: nem rendeltetésszerű használat miatt bekövetkező károsodás; kopás és elhasználódás (pl. a borotva szita- és vágókazettája); illetve a készülék értéke és működése szempontjából elhanyagolható jellegű hibák. A garancia érvényét veszti, ha a javítást erre nem jogosult személy végzi, és ha nem Braun alkatrészeket használnak.

A garancia-időszakon belüli javításhoz adja le vagy küldje el a teljes készüléket a vásárláskor kapott számlával együtt valamely hivatalos Braun Ügyfélszolgálati Szervizközpontnak vagy a vásárlás helyén.

Garancia

A vásárlás napjától számított 2 évig tartó garanciát biztosítunk a termékre. A garancia-időszakon belül minden anyag- és kivitelezési hibát díjmentesen helyrehozunk, belátásunk szerint vagy javítva, vagy cserélve a készüléket. Ez a garancia minden olyan országra kiterjed, ahol a készülék a Braun vagy annak kijelölt viszonteladója forgalmazásában kapható.


A garancia nem fedi a következőket: nem rendeltetésszerű használat miatt bekövetkező károsodás; kopás és elhasználódás (pl. a borotva szita- és vágókazettája); illetve a készülék értéke és működése szempontjából elhanyagolható jellegű hibák. A garancia érvényét veszti, ha a javítást erre nem jogosult személy végzi, és ha nem Braun alkatrészeket használnak.

A garancia-időszakon belüli javításhoz adja le vagy küldje el a teljes készüléket a vásárláskor kapott számlával együtt valamely hivatalos Braun Ügyfélszolgálati Szervizközpontnak vagy a vásárlás helyén.

Română

Citiți cu atenție instrucțiunile, înainte de a folosi aparatul.

Important

- **Conectați aparatul numai la o sursă de curent alternativă (~) și asigurați-vă că tensiunea corespunde cu cea înscrisă pe aparat.**
-  **Nu folosiți aparatul în apropierea apei (de ex: lângă chiuveta plină cu apă, în cadă sau duș). Feriți-l de umiditate.**
- **Pentru o protecție mai bună a aparatului împotriva fluctuațiilor de curent vă recomandăm instalarea unui stabilizator de curent (RCD), cu o putere reziduală care să nu depășească 30 mA în circuitul electric din baie. Cereți sfatul unui profesionist.**
- **Acest aparat electrocasnic poate fi utilizat de către copii peste 8 ani, de către persoanele cu capacități fizice, senzoriale sau mentale reduse, precum și de către cele cărora le lipsesc experiența și cunoștințele necesare, cu condiția de a fi supravegheate și de a primi instrucțiuni pentru a utiliza în siguranță aparatul și pentru a înțelege posibilele riscuri. Copii nu trebuie să se joace cu acest aparat. Operațiunile de curățare și întreținere nu trebuie efectuate de copii, în afara cazului în care au peste 8 ani și sunt supravegheați.**
- **Evitați atingerea părților calde ale produsului.**
- **Dacă aparatul este în funcțiune, nu îl lăsați pe suprafețe care nu sunt termorezistente.**
- **Nu înfășurați cablul de alimentare în jurul aparatului. Verificați în mod regulat cablul de alimentare pentru uzură și deteriorare. În cazul în care cablul este deteriorat, încetați utilizarea aparatului și duceți-l la un centru de service autorizat Braun. Reparațiile efectuate de către persoane necalificate pot expune utilizatorul la riscuri majore.**
- **Placa de păr Braun trebuie utilizată numai pe păr uscat.**
- **Aveți grijă când utilizați aparatul la temperatura maximă.**

Descriere

- 1 Punct de atingere rece
- 2 Cadran
- 3 Selector pentru tipul de păr («-/+»)
- 4 Buton de creștere a puterii («boost»)
- 5 Buton pornit/oprit («on/off»)
- 6 Cablu de alimentare (2 m lungime)
- 7 Buton activare ioni
- 8 Plăci de ceramică Nanoglide

Tehnologia Colour Saver

Tehnologia Colour Saver (protecția culorii) produce un flux de ioni care învăluie fiecare fir de păr și îl protejează împotriva uscării uscării, împiedicând scăderea umidității cu până la 50% și conferind părului vopsit o frumusețe și o strălucire naturală pentru o perioadă îndelungată. Un flux de ioni acoperă tot părul dvs., astfel încât se pot auzi unele mici sunete.

* comparativ cu utilizarea unei plăci ce nu deține tehnologia Colour Saver

Înainte de utilizare

- **Conectați aparatul la o sursă de curent și apăsați butonul pornit/oprit (5) timp de o secundă pentru a-l porni.**
- În timpul încălzirii, ecranul va fi colorat în roșu/portocaliu. Aparatul are setări pentru coafarea părului normal, mediu. În timpul încălzirii simbolul pentru temperatură se va aprinde intermitent [A] până la atingerea temperaturii dorite.
- După aproximativ 30 de secunde, ecranul se va colora în verde, indicând că puteți începe folosirea aparatului. După atingerea temperaturii dorite, simbolul pentru temperatură nu va mai lumina intermitent.
- Cu ajutorul selectorului pentru tipul de păr (3), puteți alege temperatura potrivită pentru fir de păr gros, normal sau subțire. Pentru fiecare tip de păr puteți alege între o setare scăzută, medie sau ridicată.
- În timpul modificării setării pentru tipul de păr, cadranul se va colora în roșu/portocaliu, iar simbolul pentru temperatură va lumina din nou intermitent. În momentul în care cadranul se colorează în verde, puteți continua coafarea.
- **Funcția de creștere a temperaturii:** pentru întinderea șuvițelor de păr mai difuz, puteți crește temperatura prin apăsarea butonului (4). Timp 20 de secunde, dispozitivul își va mări temperatura cu 20 °C (o lumina se va aprinde intermitent). După aceea aparatul va reveni la temperatura inițială.
- **Oprirea automată:** Din motive de siguranță, după 30 de minute aparatul se închide automat. Cu 5 minute înainte de oprirea automată, pe cadran va apărea «auto off» [E], iar un LED roșu se va aprinde intermitent. Dacă doriți să continuați coafarea trebuie doar să apăsați din nou butonul pornit/oprit (5).
- **Funcția de memorie:** Pentru a face mai ușoară coafarea, aparatul memorează setările efectuate de dvs. la ultima coafare.

Coafarea

Pregătirea pentru utilizare

- Verificați ca părul să fie total uscat înainte de a începe să folosiți aparatul.
- Pieptănați-vă părul cu un pieptene cu dinții rari și descurțați-l [G].
- Împărțiți părul în șuvițe. Puneți o parte din păr (șuvițe de 3–4 cm maxim) între clamă și clește și apoi închideți-l. Începeți din apropierea rădăcinilor [H].

Cum să întindeți părul

- Trageți placa ușor de la rădăcini până la vârfuri [I], de-a lungul șuvițelor de păr, cu o mișcare continuă și lentă. Nu lăsați aparatul în același loc mai mult de 2 secunde. Astfel, se asigură cele mai bune rezultate fără a deteriora firul de păr. Plăcile de ceramică Nanoglide sunt de 3 ori mai netede decât plăcile de ceramică obișnuite; acestea protejează mai bine părul în timpul coafării, fără a electriza firul de păr.
- Pentru a obține un mai bun control în momentul trecerii aparatului de-a lungul firului de păr, puteți să îl țineți cu cealaltă mână de partea rece a acestuia(1).
- Puteți crea bucle spre vârfuri rotind aparatul spre interior sau exterior.

Cum să întindeți părul

Cu aparatul Braun Satinliner se pot efectua de asemenea bucle și onduleuri [J]:

- apucați o șuviță de la rădăcină
- rotiți aparatul pe jumătate
- mișcați aparatul lent pe orizontală până la vârfuri și veți obține, în acest mod, onduleuri

După utilizare

După fiecare utilizare, opriți aparatul apăsând butonul pornit/oprit (5) timp de o secundă.

Indicatorul de căldură reziduală

Atâta timp cât aparatul nu este scos din priză, ecranul arată simbolul temperaturii [F] în faza de răcire. Doar atunci când temperatura scade sub 60 °C, ecranul se stinge și aparatul se poate atinge fără nici un fel de risc.

Curățarea

Scoateți aparatul din priză înainte de a-l spăla. Nu îl introduceți niciodată în apă.

Curățați aparatul cu o cârpă umedă și apoi uscați-l cu o cârpă uscată.

Pot fi modificate fără înștiințare prealabilă.

A nu se arunca produsul împreună cu deșeurile menajere; a se preda la centrele de colectare specializate.



Garanție

Acordăm o garanție de 2 ani pentru acest produs, de la data achiziționării. Durata medie de utilizare: 5 ani, cu condiția respectării instrucțiunilor de utilizare și efectuării intervențiilor tehnice numai de către personalul service autorizat. În perioada de garanție vom remedia gratuit neconformitățile aparatului, prin repararea sau înlocuirea produsului, după caz. Această garanție este valabilă în orice țară în care acest aparat este furnizat de către compania Braun sau de către distribuitorul desemnat al acesteia. Repararea sau înlocuirea produselor se va efectua în cadrul unei perioade rezonabile de timp (maxim 15 zile de la data aducerii la cunoștință a neconformității). Prezentă garanție nu acoperă: defectele datorate utilizării necorespunzătoare, uzurii normale (de ex: ale sitei aparatului sau ale blocului de taiere), precum și defectele care au un efect neglijabil asupra valorii sau funcționării aparatului. Garanția devine nulă dacă se efectuează reparații de către persoane neautorizate și dacă nu se utilizează componente originale Braun. Pentru a beneficia de service în perioada de garanție, prezentați produsul împreună cu factura (bonul/chitanța de cumpărare) la una dintre unitățile service agreeate.

PUNCT CENTRAL DE SERVICE BRAUN

Șos. Viilor, Nr.14, Corp Clădire C2, Etaj 2, Biroul nr.3, Sector 5, Bucuresti (acces din Str. Năsăud)

Tel: 021-224.00.47


Mobil: 0722.541.548

E-mail: service.braun@interbrands.ro

Türkçe

Kullanmadan önce kullanım kılavuzunu dikkatlice okuyunuz ve daha sonra ihtiyaç duyma ihtimaline karşılık saklayınız.

Önemli

- Ürününüzün kablosunu prize takın ve ürün üzerinde de yazılı olan, cihazı çalıştırmak için gerekli voltajın şebeke voltajına uyup uymadığını kontrol edin.
-  Bu cihaz kesinlikle suya yakın yerlerde kullanılmamalıdır. (örn. su dolu küvet, duş, lavabo) Ürününüzün ıslanmasına izin vermeyin.
- Ek koruma sağlamak için banyonuzun elektrik tesisatında 30 mA'lık akım düzenleyici cihaz (RCD) kullanılması tavsiye edilir. Bu uygulamayı yapmak için bir teknik servise danışınız.
- Bu aygıt, 8 yaş ve üzerindeki çocuklar tarafından kullanılabilir. Hafif fiziksel ya da ruhsal engelli kişiler veya deneyimi ve bilgisi olmayan kişiler ise; gözetim altında ya da cihazın güvenli kullanımı hakkında eğitim gördükten ve yanlış kullanımı durumunda oluşabilecek zararlar hakkında bilgi sahibi olduktan sonra cihazı kullanabilirler. Çocuklar cihazla oynamamalıdır. Temizleme ve bakım işlemleri, gözetim altında ve 8 yaşından büyük olmayan çocuklar tarafından yapılmamalıdır.
- Ürünün sıcak kısımlarına dokunmaktan kaçının.
- Ürününüz sıcakken ısıya dayanıklı olmayan yüzeylerden uzak tutun.
- Ana kabloları cihazın etrafına dolamayın. Yıpranma ve hasarlara karşı ana kabloyu düzenli olarak kontrol edin. Eğer kablo hasarlıysa, cihazı kullanmayı bırakın ve bir Braun Yetkili Servisine götürün. Yetkili olmayan kişiler tarafından yapılan tamir işlemleri kullanıcıya aşırı derecede zarar verebilir.
- Braun Seramik Düzleştirici sadece kuru saçta uygulanmalıdır.
- Cihazı maksimum ısı ayarında kullanırken dikkatli olun.

Tanımlama

- 1 Soğuk tutma bölgesi
- 2 Ekran
- 3 Saç Tipi Seçimi («-/+»)
- 4 «boost» butonu
- 5 Açma/kapama düğmesi («on/off»)
- 6 Kıvrılmayan, döner enerji kablosu (2 m)
- 7 İyonik tabancalar
- 8 Şekil verici plakalar

Renk Koruma Teknolojisi

«satin ion» ile Renk koruma teknolojisi boyalı saçların şekillendirme sırasında saçın kurummasını, zarar görmesini ve nemini kaybetmesini %50 ye kadar engelleyerek saçın sağlığını korur. Satin iyonlar serbest bırakıldıkça hafif bir ses duyabilirsiniz. Uzun süreli sağlıklı ve canlı görünüm için yumuşak ve parlak saçlar

* renk koruma teknolojisi olmayan bir alete göre kıyaslanmıştır

Cihazınızı Kullanmaya Başlama

- Cihazınızı elektrik prizine bağlayınız ve 1 sn süresince «on/off» butonuna basınız (5).
- Isınma süresince, gösterge turuncudan/kırmızı olarak yanacaktır. Cihaz normal yoğunlukta boyalı saçlar için ısınacaktır. Derece sembolü istenen ısıya erişinceye kadar yanıp sönmeye devam edecektir [A].
- Ortalama 30 saniye sonra, gösterge yeşile döner böylece cihazınız kullanıma hazırdır. Seçtiğiniz program için yeterli ısı derecesine ulaştığınızda, derece sembolü yanıp sönmeyi durdurur.
- **Kişiselleştirilmiş ayarlar:** Saç tipinizi seçerek (3), ısıyı hafif, normal ve yoğun boyalı saçlara göre ayarlayabilirsiniz. Her tür saç tipi için, düşük, orta ve yüksek ayarı bulunmaktadır.
- Saç tipi ayarını değiştirirken, gösterge kırmızı/turuncu olarak yanacak derece sembolü yanıp sönmeye devam edecektir. Gösterge yeşil olarak yandığında şekillendirme işleminize geri dönebilirsiniz.
- «boost» fonksiyonu: erişimi zor bölgedeki saçlar için, ısıyı «boost» butonuna basarak hızlı bir şekilde arttırabilirsiniz (4). 20 saniye süresince, cihazınız 20 °C daha fazla ısınacaktır, bu süre boyunca ışık yanacaktır. Bundan sonra tekrar ayarlanmış ısıya geri döner.
- **Otomatik kapanma:** Güvenlik nedeniyle, cihazınız 30 dakika sonra otomatik olarak kapanır. Kapandıktan 5 dakika sonra, gösterge kırmızı ışık ile birlikte «auto off» görünür [E].
- **Hafıza fonksiyonu:** Şekillendirme sürecinizin daha pratik ve hızlı olması için, cihazınız en son ayarladığınız kişiselleştirilmiş ayarları bir sonraki kullanım için kaydeder.

Şekillendirme

Hazırlık

- Cihazı kullanmadan önce saçınızın tamamen kuru olmasına dikkat ediniz.
- Karışıklıkları açmak için önce saçınızı geniş dişli bir tarak/fırça ile fırçalayınız [G].
- Saçınızı bölümlere ayırın. Köklerden başlayarak; saçınızdan ince tutamlar alın (maksimum 3-4 cm kalınlığında tutamlar) ve sıkıca şekillendirme plakaları arasına alın [H].

Saçınızı düzeltmek için

- Kibarca, düzeltiriciyi saçınızın geri kalan uzunluğu boyunca hareket ettirin. Saç diplerinden, uca doğru, yavaş ve tutarlı bir şekilde [I] ve 2 saniyeden fazla duraklamadan harekete devam edin. Böylece saçınıza zarar vermeden en iyi düzeltme etkisini alabilirsiniz. NanoGlide Seramik plakalar, sıradan seramik plakalara göre 3 kat daha pürüzsüz oldukları için, sürtünmeyi minimuma indirerek saçlarınızın yıpranarak zarar görmesine engel olurlar.
- Saç tutamı boyunca ilerlerken üstün bir kontrol elde edebilmek için diğer elinizle de cihazı soğuk tutma bölgesinden (1) kavrayarak kullanabilirsiniz.
- Saçınızın uçlarında kıvrımlar yaratmak için, saçları serbest bırakmadan önce, cihazı tutamın ucunda içe ya da dışa döndürebilirsiniz.

Kıvrım yaratmak için

Braun Satinliner İyon-parlaklığı ile, gevşek kıvrımlar ve dalgalar yaratabilirsiniz [J]:

- tutamı dip noktalarında sıkıştırın,
- cihazı yarı döndürün,
- bu halde iken cihazı yatay olarak saçların ucuna doğru ilerletin ve tutamın dalgaya dönüştüğünü gözlemleyin.

Kullanımdan sonra

Her kullanımdan sonra, cihazı açma kapama düğmesine (5) 1 saniye basılı tutarak kapatınız.

Geri kalan ısı göstergesi

Cihaz prizde olmadığı müddetçe, ekran kırmızıdır ve soğuma süreci boyunca soğuma sembolü [F] ekranda görünür. Cihaz sadece 60 °C nin altına indiğinde ekran kapanır. Bu herhangi bir risk olmadan cihaza dokunabileceğiniz anlamına gelir.

Temizlik

Temizlemeden önce mutlaka prizden çıkarınız. Hiçbir zaman suya batırmayınız.

Cihazı hafif nemli bir bezle silin ve kurulamak için yumuşak bir bez kullanınız.

Bakanlıkça tespit ve ilan edilen kullanım ömrü yedi yıldır.

Bildirim yapılmadan değiştirilebilir.

EEE STANDARTLARINA UYGUNDUR



Bakanlıkça tespit ve ilan edilen kullanım ömrü 7 yıldır.

Üretici firma ve CE uygunluk değerlendirme kuruluşu:

Braun GmbH

Frankfurter Straße 145

61476 Kronberg / Germany

☎ **(49) 6173 30 0**

Fax (49) 6173 30 28 75

Procter & Gamble Satış ve Dağıtım Ltd. Şti. İçerenköy Mah.

Serin Sok. Kosifler İş Merkezi No: 3 A 34752 Ataşehir,

İstanbul tarafından ithal edilmiştir.

P&G Tüketici Hizmetleri PK: 61 34739 Erenköy/İstanbul 0800

261 63 65 trconsumers@custhelp.com

Braun Servis İstasyonları listemizi internet sitemizde bulabilirsiniz. www.braun.com/tr


Ελληνικά

Παρακαλούμε, διαβάστε τις οδηγίες χρήσης προσεκτικά πριν χρησιμοποιήσετε τη συσκευή.

Σημαντικό

- Βάλτε τη συσκευή μόνο σε μια πρίζα εναλλασσόμενου ρεύματος και βεβαιωθείτε ότι η

τάση του ρεύματος αντιστοιχεί σε εκείνη που αναγράφεται στη συσκευή.

-  Αυτή η συσκευή δεν πρέπει ποτέ να χρησιμοποιείται κοντά σε νερό (π.χ. νεροχύτη ή μπανιέρα). Μην αφήσετε τη συσκευή σας να βραχεί.
- Για επιπλέον προστασία, συνιστούμε να τοποθετήσετε ειδικό διακόπτη ασφαλείας (RCD 30mA) στην ηλεκτρολογική εγκατάσταση. Συμβουλευτείτε τον τεχνικό σας.
- Αυτή η συσκευή μπορεί να χρησιμοποιηθεί από παιδιά 8 ετών και άνω και άτομα με περιορισμένες φυσικές, αισθητικές ή πνευματικές δυνατότητες ή έλλειψη εμπειρίας και γνώσεων, αν υπάρχει ανάλογη εποπτεία ή οδηγίες σχετικά με την ασφαλή χρήση της συσκευής και κατανόηση των ενδεχόμενων κινδύνων. Τα παιδιά δεν πρέπει να παίζουν με τη συσκευή. Ο καθαρισμός και η συντήρηση της συσκευής δεν πρέπει να πραγματοποιούνται από παιδιά, εκτός αν είναι άνω από 8 ετών και έχουν ανάλογη εποπτεία.
- Αποφύγετε να αγγίζετε τα ζεστά μέρη της συσκευής.
- Μην τοποθετείτε τη συσκευή σε επιφάνειες μη ανθεκτικές στη θερμότητα, όταν είναι ζεστή.
- Μην τυλίγετε το καλώδιο ρεύματος γύρω από τη συσκευή. Ελέγχετε τακτικά το καλώδιο ρεύματος για σημάδια φθοράς ή βλάβης. Εάν το καλώδιο υποστεί ζημιά, διακόψτε τη χρήση της συσκευής και παραδώστε το σε κάποιο εξουσιοδοτημένο Κέντρο Service της Braun. Μη εξουσιοδοτημένες εργασίες επισκευής μπορεί να οδηγήσουν σε εξαιρετικά επικίνδυνες συνέπειες για τον χρήστη.
- Η συσκευή πρέπει να χρησιμοποιείται μόνο σε στεγνά μαλλιά.
- Προσοχή χρειάζεται όταν η συσκευή χρησιμοποιείται στη μέγιστη θερμοκρασία.

Περιγραφή

- 1 Μη θερμαινόμενα σημεία
- 2 Οθόνη
- 3 Επιλογέας τύπου μαλλιών («-/+»)
- 4 Πλήκτρο «boost»
- 5 Διακόπτης λειτουργίας «on/off»
- 6 Καλώδιο (μήκος 2 μέτρων)
- 7 Οπές ιόντων
- 8 Πλάκες φορμαρίσματος

Τεχνολογία Colour Saver

Η Τεχνολογία Colour Saver με λειτουργία ιόντων («satin ion») διατηρεί την πολύτιμη υγεία των χρωματιστών μαλλιών καθώς προστατεύει την τρίχα από το στέγνωμα και τη φθορά και εμποδίζει την απώλεια υγρασίας των χρωματιστών μαλλιών έως και 50%* κατά το φορμάρισμα. Καθώς τα ιόντα απελευθερώνονται πάνω στα μαλλιά σας μπορεί να ακουστεί ένας ελαφρύς θόρυβος τριξίματος. Για όμορφα απαλά και λεία μαλλιά που φαίνονται πιο υγιή και ζωντανά για μεγαλύτερο χρονικό διάστημα.

* σε σύγκριση με συσκευή χωρίς Τεχνολογία Colour Saver

Λειτουργία

- Συνδέστε τη συσκευή σε μια πρίζα και πιέστε το πλήκτρο λειτουργίας «on/off» (5) για 1 δευτερόλεπτο για να τη θέσετε σε λειτουργία.
- Κατά τη διάρκεια της προθέρμανσης, η οθόνη γίνεται πορτοκαλί/κόκκινη. Η συσκευή παρέχεται με μια προεπιλεγμένη ρύθμιση για κανονικά, μεσαία μαλλιά. Το σύμβολο του θερμομέτρου αναβοσβήνει [A] μέχρι να επιτευχθεί η αναγραφόμενη θερμοκρασία.
- Μετά από περίπου 30 δευτερόλεπτα, η οθόνη γίνεται πράσινη υποδηλώνοντας ότι μπορείτε να ξεκινήσετε να χρησιμοποιείτε τη συσκευή. Μόλις η επιλεγμένη θερμοκρασία επιτευχθεί, το σύμβολο του θερμομέτρου σταματάει να αναβοσβήνει.
- Προσωπικές ρυθμίσεις: Χρησιμοποιώντας τα πλήκτρα του επιλογέα τύπου μαλλιών (3), μπορείτε να ρυθμίσετε τη θερμοκρασία για λεπτά, κανονικά και χοντρά μαλλιά. Για κάθε τύπο μαλλιών, έχετε την επιλογή ανάμεσα σε χαμηλή, μεσαία και υψηλή ρύθμιση.
- Όταν αλλάξετε τη ρύθμιση τύπου μαλλιών, η οθόνη γίνεται πορτοκαλί/κόκκινη και το σύμβολο του θερμομέτρου αναβοσβήνει ξανά. Όταν η οθόνη γίνει πράσινη μπορείτε να προχωρήσετε στο φορμάρισμα.
- Λειτουργία «boost»: Για ατίθασες τούφες, μπορείτε άμεσα να αυξήσετε τη θερμοκρασία πιέζοντας το πλήκτρο «boost» (4). Για 20 δευτερόλεπτα, η συσκευή αυξάνει τη θερμοκρασία της κατά 20 °C με την οθόνη να αναβοσβήνει. Κατόπιν η συσκευή επιστρέφει στην προηγούμενη επιλεγμένη θερμοκρασία.
- Αυτόματο κλείσιμο ασφαλείας: Για λόγους ασφαλείας, η συσκευή σβήνει αυτόματα μετά από 30 λεπτά. Πέντε λεπτά πριν το σβήσιμο, η οθόνη εμφανίζει «auto off» αναβοσβήνοντας με ένα κόκκινο χρώμα [E]. Εάν θέλετε να συνεχίσετε το ίσιωμα, πιέστε απλά το πλήκτρο λειτουργίας «on/off» (5).
- Λειτουργία μνήμης: Για να κάνετε το φορμάρισμα όσο το δυνατόν πιο άνετο και γρήγορο, η συσκευή αποθηκεύει τις τελευταίες σας προσωπικές ρυθμίσεις για την επόμενη χρήση.

Φορμάρισμα

Προετοιμασία

- Βεβαιωθείτε ότι τα μαλλιά σας είναι στεγνά πριν χρησιμοποιήσετε τη συσκευή.
- Πρώτα, χτενίστε τα μαλλιά σας ώστε να ξεμπερδευτούν και να μην υπάρχουν κόμποι [G].
- Ξεκινώντας κοντά στις ρίζες, τοποθετείστε μια μικρή τούφα μαλλιών (3-4 cm) ανάμεσα στις πλάκες φορμαρίσματος και ενώστε τις [H].

Ίσιωμα

- Μετακινείστε τη συσκευή ισιώματος από τις ρίζες προς τις άκρες των μαλλιών [I], αργά και σταθερά, δίχως να σταματάτε στο ίδιο επίπεδο για περισσότερο από 2 δευτερόλεπτα. Έτσι θα επιτευχθεί τέλειο αποτέλεσμα δίχως να ταλαιπωρηθούν τα μαλλιά σας. Από τη στιγμή που οι κεραμικές πλάκες NanoGlide είναι 3 φορές πιο λείες από τις συμβατικές πλάκες, προστατεύουν τα μαλλιά σας από φθορά παρέχοντας ολίσθηση χωρίς τριβή.
- Για καλύτερο έλεγχο όταν ολισθαίνετε τη συσκευή κατά μήκος μιας τούφας μαλλιών, μπορείτε να τη σταθεροποιήσετε με το άλλο χέρι κρατώντας τα μη θερμαινόμενα σημεία (1).
- Μπορείτε να δημιουργήσετε μια ελαφριά κλίση στις άκρες γυρνώντας αργά τη συσκευή προς τα έξω ή προς τα μέσα πριν αφήσετε τη τούφα.

Μπούκλες

Με το Braun satinliner, μπορείτε επίσης να δημιουργήσετε ανάλαφρες μπούκλες [J]:

- Στερεώστε μία τούφα κοντά στις ρίζες,
- γυρίστε τη συσκευή μισή στροφή,
- στη συνέχεια μετακινήστε αργά τη συσκευή οριζόντια προς τις άκρες και η τούφα θα μετατραπεί σε μπούκλα.

Μετά τη Χρήση

Μετά από κάθε χρήση, θέστε τη συσκευή εκτός λειτουργίας πιέζοντας τον διακόπτη «on/off» (5) για 1 δευτερόλεπτο.

Δείκτης Υπολοίπου Θερμότητας

Εφόσον η συσκευή παραμένει στη πρίζα, η οθόνη γίνεται κόκκινη και σταδιακά κρύνει εμφανίζοντας ένα ενδεικτικό σύμβολο [F]. Μόνο όταν η θερμοκρασία μειωθεί κάτω από 60 °C, η οθόνη σβήνει και μπορείτε να αγγίξετε τη συσκευή χωρίς οποιοδήποτε κίνδυνο.

Καθαρισμός

Να βγάξετε πάντα τη συσκευή από την πρίζα πριν τον καθαρισμό. Μην βάζετε ποτέ τη συσκευή σε νερό. Καθαρίστε τη συσκευή με ένα υγρό πανί και στεγνώστε τη με ένα μαλακό ύφασμα.

Το προϊόν υπόκειται σε τροποποίηση χωρίς προειδοποίηση.

Παρακαλούμε μην πετάξετε τη συσκευή στα οικιακά απορρίμματα όταν φτάσει το τέλος της χρήσιμης ζωής της. Η διάθεσή της μπορεί να πραγματοποιηθεί σε ένα από τα εξουσιοδοτημένα συνεργεία της Braun ή στα κατάλληλα σημεία συλλογής που παρέχονται στη χώρα σας.



Εγγύηση

Παραχωρούμε δύο χρόνια εγγύηση, στο προϊόν, ξεκινώντας από την ημερομηνία αγοράς.

Μέσα στην περίοδο εγγύησης καλύπτουμε, χωρίς χρέωση, οποιαδήποτε ελαττώμα ή προερχόμενο από κακή κατασκευή ή κακής ποιότητας υλικό, είτε επισκευάζοντας είτε αντικαθιστώντας ολόκληρη τη συσκευή σύμφωνα με την κρίση μας.

Αυτή η εγγύηση ισχύει σε όλες τις χώρες που πωλούνται τα προϊόντα Braun.

Η εγγύηση δεν καλύπτει: καταστροφή από κακή χρήση, φυσιολογική φθορά ή ελαττώματα λόγω αμέλειας του χρήστη.

Η εγγύηση ακυρώνεται αν έχουν γίνει επισκευές από μη εξουσιοδοτημένα άτομα ή δεν έχουν χρησιμοποιηθεί γνήσια ανταλλακτικά Braun.

Για να επιτύχετε σέρβις μέσα στην περίοδο της εγγύησης, παραδώστε ή στείλτε την συσκευή με την απόδειξη αγοράς σε ένα Εξουσιοδοτημένο Κατάστημα Σέρβις της Braun.

Καλέστε στο 01-9478700 για να πληροφορηθείτε για το πλησιέστερο Εξουσιοδοτημένο Κατάστημα Σέρβις της Braun.

Български

Прочетете внимателно инструкциите преди употреба.

Важно

- Включвайте уреда си само в контакти с променливо напрежение като се уверите, че напрежението на тока, който използвате за домакински нужди съответства на напрежението отбелязано на уреда.
-  Този уред не бива да се използва в близост до вода (напр. пълни умивалници, вани или под душа). Не мокрете уреда.
- За допълнителна защита е препоръчително да инсталирате към електроинсталацията на банята защитно устройство срещу остатъчно напрежение с работно напрежение ненадвишаващо 30mA. Обърнете се за съвет към техническо лице.
- Уредът не е предназначен за ползване от деца или хора с ограничени физически или ментални способности, освен ако не са под наблюдението на лице, отговорно за тяхната безопасност. По принцип пре-

поръчваме да пазите уреда далеч от деца, за да сте сигурни, че не си играят с него.

- Не пипайте нагретите части на уреда.
- Не поставяйте горещия уред върху повърхности, които не са топлоустойчиви.
- Не увивайте кабела около уреда. Редовно проверявайте кабела за износване или повреди. В случай, че кабелът е повреден, преустановете ползването на уреда и го занесете в оторизиран сервизен център на Braun. Ремонти, извършени от некомпетентни лица, могат да доведат до рискове за безопасността на потребителя на уреда.
- Уредът се използва само върху суха коса.
- Бъдете особено внимателни, когато използвате уреда, включен на максимална температура.

Описание

- 1 Студено място за хващане
- 2 Дисплей
- 3 Селектор за регулиране на температурата («-/+»)
в зависимост от вида на косата
- 4 «boost» бутон (за бързо нагряване)
- 5 Бутон за включване/изключване («on/off»)
- 6 Въртящ се кабел (с дължина 2 м.)
- 7 Йонни разпръскватели
- 8 Керамични плочи

Технология за запазване на цвета

Технологията за запазване на цвета с помощта на сатенени йони се грижи за така ценното здраве на боядисаната коса, като я предпазва от прекомерно изсушаване и увреждане и намалява с 50%* загубата на влага при боядисаната коса при нейното оформяне. Когато йоните обгръщат косата Ви може да се чуе леко пукане.

За красива гладка и лъскава коса, която изглежда по-здрава и блестяща за по-дълго време.

* в сравнение с използването на уреди без Технологията за запазване на цвета

Как да започнем

- Включете уреда в електрическата мрежа и натиснете за една секунда бутона за включване/изключване («on/off») (5), за да го включите.
- Докато уредът загрева дисплеят става оранжев/червен. Уредът е настроен по подразбиране на температура за нормална коса, средна температура. Символът с термометъра примигва [A] до достигане на желаната температура.
- След около 30 секунди дисплеят позеленява, което показва, че минималната температура за оформяне е достигната. Можете да започнете да използвате уреда. При постигане на температурата, за която е настроен уредът, символът с термометъра спира да примигва.
- Индивидуална настройка на температурата: С помощта на селекторите за вида коса (3) можете да нагласите температура за фина, нормална или гъста коса. За всеки вид коса имате избор между ниска, средна и висока температура.
- Когато смените настройката за вида коса дисплеят отново става оранжев/червен и символът с термометъра започва да примигва. Когато дисплеят позеленее можете да продължите с оформянето.
- «boost» функция: за третиране на непокорни кичури, можете да увеличите температурата незабавно, като натиснете «boost» бутон (4). За 20 секунди уредът ще повиши температура си с 20 °C като индикаторът започва да примигва. След това уредът се превключва обратно на предварително избраната температура.
- Безопасност и автоматично изключване: С оглед на безопасността, уредът се изключва автоматично след 30 мин. Пет минути преди да се изключи на дисплея се изписва «auto off» [E] съпроводено с примигване на червената лампичка. Ако искате да продължите с изправянето, просто натиснете бутона за включване/изключване («on/off») (5) отново за кратко.
- Функция-запазване: За да направи оформянето на косата си колкото може по-удобно и бързо, уредът запазва личните ви настройки за следващия път.

Оформяне на косата

Подготовка

- Уверете се, че косата Ви е напълно суха преди да използвате уреда.
- Първо сретете косата си с гребен с широки зъбци, за да разрешите оплетената коса [G].
- Разделете косата си на кичури. Като започнете близо до корените, поставете малка част от косата си (кичури с максимална ширина (3–4 см.) и я захванете здраво между плочите за изправяне [H].

Изправяне на косата

- Леко плъзгайте пресата по цялата дължина на косата [I] от корените към краищата без да се задържате на едно място повече от 2 секунди. Това гарантира постигането на възможно най-добър изправящ ефект без увреждане на косата. Тъй като керамичните плочи «NanoGlide» са три пъти по-гладки от обикновените керамични плочи, те осигуряват защита на косата от увреждане посредством гладко плъзгане без триене.
- С цел упражняване на по-добър контрол в процеса на приплъзване по продължение на даден кичур, можете да стабилизирате уреда като използвате два пръста от другата си ръка и да го хванете за студеното място за хващане (1).
- Можете да извиете кичурите в края им, като завъртите уреда бавно навътре или навън преди да освободите кичура.

Оформяне на къдрици

С Braun Satinliner можете да оформите и едри къдрици и вълни [J]:

- захванете кичура в корените
- завъртете уреда с половин оборот
- бавно движете уреда хоризонтално към краищата и кичурът ще бъде оформен в къдрица.

След употреба

След употреба изключете уреда като натиснете за една секунда бутона за включване/изключване (5).

Индикатор за остатъчна топлина

Докато уредът не е изключен от контакта, дисплеят почервява и на него се показва символът за охлаждане [F] през фазата на охлаждане. Едва когато температурата падне под 60 °C, дисплеят изгасва и можете да докосвате уреда без опасност за Вас.

Почистване

Винаги изключвайте уреда от контакта преди почистване. Никога не го потапяйте във вода.

Почиствайте уреда с влажна кърпа и използвайте мека тъкан за подсушаване.

Продуктите в тази инструкция могат да се променят без предизвестие.

След изтичане на срока на употреба. Когато приключи употребата на продукта, отпадъкът, който се образува, се събира отделно. Забранява се изхвърлянето му в контейнери за смесени битови отпадъци. Изхвърляйте продукта само в определените за това контейнери. Потърсете информация за възможна повторна употреба.



Гаранция

Нашите продукти са с гаранция 2 години, считано от датата на покупката. В рамките на гаранционния срок безплатно се отстраняват дефектите в материалите и производството чрез поправка, смяна на части или целия уред, по преценка на сервизния център. Тази гаранция се признава във всички страни, където Braun и неговият изключителен дистрибутор продават този уред и няма ограничение за внос или официална разпоредба не забранява да се извърши предвиденото гаранционно обслужване.

Гаранцията не покрива: повреди от неправилна употреба (работа при неподходящо напрежение, включване в неподходящ източник на електрически ток, счупване);

износване и незначителни дефекти, които не пречат на нормалната работа на уреда. Гаранцията не се признава при поправка на уреда от неоторизирани лица или ако не са използвани оригинални резервни части на Braun.

Гаранцията е валидна при правилно попълнени: дата на покупката, печат и подпис в гаранционната карта.

За всички рекламации, възникнали в гаранционен срок, изпратете уреда както и гаранционната му карта в най-близкия сервиз на Braun. За справки 0800 11 003 – национален телефон на БГ сервиз без увеличение на телефонната услуга или www.bgs.bg.

Русский

Пожалуйста, перед использованием внимательно изучите настоящую инструкцию и в дальнейшем придерживайтесь рекомендаций.

Внимание

- Включайте прибор в розетку с переменным током и убедитесь, чтобы напряжение в розетке соответствовало напряжению, указанному на приборе.
- Этот прибор никогда не должен использоваться вблизи воды (например, наполненной ванны, раковины или душа). Не допускайте попадания воды на прибор.
- Для дополнительной защиты рекомендуется установить прибор остаточного тока с номинальным остаточным током, не превышающим 30 мА в электрической цепи Вашей ванной комнаты.
- Данный прибор может использоваться детьми в возрасте от 8 лет и лицами с ограниченными физическими, сенсорными или умственными возможностями или лицами, не имеющими достаточного опыта и знаний, только если они находятся под присмотром или получили необходимые инструкции по безопасному использованию прибора и понимают сопряженные с применением последнего риски. Детям нельзя использовать прибор в качестве игрушки. Детям негульз производить чистку и осуществлять пользовательское техническое обслуживание, только если они старше 8 лет и находятся под присмотром.
- Не дотрагивайтесь до горячих частей прибора.
- Не кладите горячий прибор на нетермостойкую поверхность.
- Не наматывайте сетевой шнур вокруг прибора. Периодически проверяйте сетевой шнур на износ и повреждение. Если шнур поврежден, не пользуйтесь прибором и обратитесь в авторизованный сервисный центр Braun. Неквалифицированный ремонт может представлять большую опасность для пользователя.
- Прибор следует использовать только на сухих волосах.
- Будьте осторожны, используя прибор при максимальной температуре.

Описание

- 1 Термоустойчивый наконечник
- 2 Дисплей
- 3 Кнопки выбора температуры («-/+»)
- 4 Кнопка перехода на максимальную температуру «boost» (для быстрого выпрямления сложных прядей)
- 5 Кнопка вкл./выкл. («on/off»)
- 6 Шнур питания (длиной 2м)
- 7 Ионизирующий поток
- 8 Выпрямляющие пластины

Технологий сохранения цвета

Технологий сохранения цвета совместно с функцией ионизации поддерживает здоровье окрашенных волос, предотвращая их пересушивание, за счет сохранения естественной влаги в процессе укладки до 50%*. Когда ионы выпускаются на ваши волосы можно услышать характерное потрескивание. Результат – красивые и сияющие волосы сияют и выглядят более яркими.

* по сравнению с приборами без технологии сохранения цвета

Начало работы

- Подключите прибор к розетке и нажмите кнопку включения прибора (5) на 1 секунду для включения.
- Во время нагревания на дисплей становится красным. По умолчанию прибор нагревается до типа «нормальный волосы» и «средняя степень нагрева». Индикатор температуры мигает [A] во время нагревания, пока необходимая температура не будет достигнута.
- Примерно через 30 секунд дисплей становится зеленым, индикатор нагрева перестает мигать. Теперь достигнута необходимая температура нагревания, и вы можете начать использование прибора.
- Используйте кнопку выбора температуры (3) вы можете подобрать подходящую температуру индивидуально для вашего типа волос: тонких, нормальных или плотных. В рамках каждого типа волос, вы также можете выбрать разный температурный режим.
- Если вы меняете настройки в сторону большего нагрева, дисплей станет красным и индикатор температуры вновь замигает, пока выбранная вами температура не будет достигнута.
- Кнопка перехода на максимальную температуру: Чтобы справиться со сложными прядями воспользуйтесь кнопкой перехода на максимальную температур (4). В течение 20 секунд прибор увеличивает температура на 20 °C (индикатор мигает) после чего возвращается к прежней температуре.
- Автоотключение: В целях безопасности прибор автоматически выключается после 30 минут использования. За 3-5 минут до выключения начинает мигать красный индикатор [E]. Если вы хотите продолжить укладку просто нажмите кнопку вкл./выкл. (5) повторно.
- Сохранение настроек: Для вашего удобства прибор сохраняет последние настройки.

Выпрямление волос

Подготовка

- Перед использованием, убедитесь, что волосы совершенно сухие.
- Сначала расчешите волосы расческой с большими зубцами, чтобы распутать волосы [G].
- Разделите волосы на пряди. Начиная с корней, поместите прядь волос (максимум 3-4 см) между пластинами и зажмите волосы [H].

Как выпрямлять волосы

- Нежно скользите по всей длине пряди от корней к кончикам волос [I], выпрямляя волосы медленными непрерывными движениями. Не останавливайтесь более чем на 2 секунды. Такие скользящие движения позволят добиться превосходного результата, не повреждая ни единого волоска. Поскольку пластины NanoGlide с керамическим покрытием в три раза более гладкие, чем обычные пластины с керамическим покрытием, они защищают Ваши волосы от повреждения, обеспечивая легкое скольжение стайлера.
- Для тщательного контроля при скольжении по пряди Вы можете держать прибор другой рукой за термоустойчивый наконечник (1).
- Вы можете завивать кончики волос, медленно поворачивая стайлер внутрь или наружу перед тем, как выпустить прядь.

Как завивать волосы

Со стайлером Braun satinliner, Вы также можете создавать свободные завитки и волны [J]:

- зажмите прядь у корней,
- поверните прибор в поворот,
- затем медленно двигайте прибор по горизонтали в направлении кончиков волос для завивки пряди.

После использования

После каждого использования выключите прибор, нажав на кнопку вкл./выкл. (5) на 1 секунду.

Индикатор остаточного нагрева

Во время выключения, пока прибор включен в розетку, дисплей будет светиться красным и показывать значок остывания [F]. Когда температура опустится ниже 60 °C, дисплей погаснет, и Вы сможете безо всяких опасений дотрагиваться до прибора.

Чистка

Перед чисткой всегда отсоединяйте прибор от розетки. Не погружайте прибор в воду.

Чистите прибор влажной салфеткой, затем протирайте мягкой сухой тканью.

Содержание может быть изменено без предварительного уведомления.



Данное изделие соответствует всем требуемым европейским и российским стандартам безопасности и гигиены.

Стайлер для выпрямления волос, 170 Ватт

Сделано в Китае

RU: Импортер/Служба потребителей:

ООО «Проктер энд Гэмбл Дистрибьюторская Компания», Россия, 125171, Москва, Ленинградское шоссе, 16А, стр.2. Тел. 8-800-200-20-20.

BY: Импортер: ООО «Электросервис и Ко», Беларусь, 220012, г. Минск, ул. Чернышевского, 10А, к. 412А3.

Сервисный центр: ООО «Катрикс», Беларусь, 220012, г. Минск, ул. Чернышевского, 10А, к.409.

Гарантийные обязательства BRAUN

Для всех изделий мы даем гарантию на два года, начиная с момента приобретения изделия.

В течение гарантийного периода мы бесплатно устраним путем ремонта, замены деталей или замены всего изделия любые заводские дефекты, вызванные недостаточным качеством материалов или сборки.

В случае невозможности ремонта в гарантийный период изделие может быть заменено на новое или аналогичное в соответствии с законом «О защите прав потребителей».

Гарантия обретает силу, только если дата покупки подтверждается печатью и подписью дилера (магазина) на последней странице оригинального руководства по эксплуатации BRAUN, которая является гарантийным талоном.

Эта гарантия действительна в любой стране, в которую это изделие поставляется фирмой BRAUN или назначенным дистрибьютором, и где никакие ограничения по импорту или другие правовые положения не препятствуют предоставлению гарантийного обслуживания.

Гарантия не покрывает повреждения, вызванные неправильным использованием (см. также список ниже) и нормальный износ бритвенных сеток и ножей, дефекты, оказывающие незначительный эффект на качество работы прибора.

Эта гарантия теряет силу, если ремонт производился не уполномоченным на то лицом, и если использованы не оригинальные детали BRAUN.

В случае предъявления рекламации по условиям данной гарантии, передайте изделие целиком вместе с гарантийным талоном в любой из центров сервисного обслуживания BRAUN.

Все другие требования, включая требования возмещения убытков, исключаются, если наша ответственность не установлена в законном порядке.

Рекламации, связанные с коммерческим контрактом с продавцом не попадают под эту гарантию.

В соответствии с законом РФ № 2300-1 от 7.02.1992 г. «О защите прав потребителей» фирма BRAUN устанавливает срок службы на свои изделия равным двум годам с момента приобретения или с момента производства, если дату продажи установить невозможно.

Изделия BRAUN изготовлены в соответствии с высокими требованиями европейского качества. При бережном использовании и при соблюдении правил по эксплуатации, приобретенное Вами изделие BRAUN, может иметь значительно больший срок службы, чем срок установленный в соответствии с Российским законом.

Случаи, на которые гарантия не распространяется:

– дефекты, вызванные форс-мажорными обстоятельствами;

– использование в профессиональных целях;

– нарушение требований руководства по эксплуатации;

– неправильная установка напряжения питающей сети (если это требуется);

– внесение технических изменений;

– механические повреждения;

– повреждения по вине животных, грызунов и насекомых (в том числе случаи нахождения грызунов и насекомых внутри приборов);

– для приборов, работающих от батареек, – работа с неподходящими или истощенными батарейками, любые повреждения, вызванные истощенными или текущими батарейками (советуем пользоваться только предохраненными от вытекания батарейками);

– для бритв – смятая или порванная сетка.

Внимание! Оригинальный Гарантийный Талон подлежит изъятию при обращении в сервисный центр для гарантийного ремонта. После проведения ремонта Гарантийным Талоном будет являться заполненный оригинал Листа выполнения ремонта со штампом сервисного центра и подписанный потребителем по получению изделия из ремонта. Требуется предоставления даты нахождения из изделия, срок гарантии продлевается на время нахождения изделия в сервисном центре.

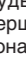
В случае возникновения сложностей с выполнением гарантийного или послегарантийного обслуживания просьба сообщать об этом в Информационную Службу Сервиса BRAUN по телефону 8 800 200 20 20 (звонок из России бесплатно).

Українська

Будь ласка, уважно прочитайте інструкцію з експлуатації, перш ніж користуватися пристроєм. Зберігайте інструкцію, вона може знадобитися Вам у майбутньому.

Увага:

• Вилку пристрою можна підключати лише до джерела перемінного струму, пересвідчившись, що напруга у Вашій мережі відповідає даним, вказаним на пристрої.

•  Пристроєм не можна користуватися поблизу води (наприклад, наповненого басейна або ванни, чи у душі). Не допускайте потрапляння вологи у пристрій.

• Щоб забезпечити додатковий захист пристрою, його можна підключити до пристрою диференційного захисту (RCD) із розрахунковим залишковим діючим струмом не більше 30 мА в електромережі у Вашій ванній кімнаті.

Зверніться за порадою до спеціаліста.

• Цей пристрій можуть використовувати діти віком від 8 років і старше та особи з обмеженими фізичними, сенсорними та розумовими можливостями або у яких відсутній досвід та знання відносно поводження з такою технікою за умови, що їм було надано інструкції щодо безпечного застосування пристрою і вони усвідомлюють пов'язані з цим ризики. Діти не повинні гратися з пристроєм. Очищення та обслуговування не повинно проводитись дітьми за виключенням тих, які старше 8 років і знаходяться під наглядом дорослих.

• Не торкайтеся гарячих частин пристрою.

• Коли пристрій гарячий, не кладіть його на поверхні, що можуть бути ушкоджені високою температурою.

• Не закручуйте шнур живлення навколо пристрою.

Регулярно перевіряйте шнур живлення на наявність ознак зносу або ушкодження. Якщо шнур ушкоджено, припиніть

رجاء قراءة جميع الإرشادات جيداً قبل استعمال الجهاز، والاحتفاظ بها للرجوع إليها في المستقبل.

إرشادات هامة

- أوصلي الجهاز بمصدر تيار متردد فقط، وتأكدي من أن فولتية منزلك متناسبة مع الفولتية المسجلة على الجهاز.
-  لا تعرضي الجهاز للبلل، فيجب ألا يستعمل بجوار المياه (في حوض أو بانيو ممتلئ أو دش مثلاً).
- لمزيد من الحماية ينصح بتركيب جهاز للتيار الزائد (RCD)، بحيث لا يتعدى التيار الزائد بالدائرة الكهربائية في حمامك أكثر من 30 mA. استشيري أحد المتخصصين.
- يمكن إستعمال هذا المنتج من قبل الأطفال من سن 8 سنوات فما فوق أو الأشخاص محدودي التحكم الجسدي أو الفكري أو ليس لديهم المعرفة الكافية فقط في حال توفر الإشراف والمراقبة من قبل أشخاص واعين ومدركين وإعطائهم إرشادات الإستخدام الآمن وشروط السلامة لتفادي أي أضرار يمكن أن تنجم عن الإستخدام الخاطئ لهذا المنتج. لا يسمح للأطفال بالعيب بهذا المنتج. لا يسمح للأطفال مادون 8 سنوات بتنظيف أو أي أعمال صيانة لهذا المنتج. الأطفال أكبر من 8 سنوات يمكنهم القيام بذلك تحت إشراف ومراقبة أشخاص واعين ومدركين بشروط السلامة والإستخدام الصحيح.
- تجنب مس الأجزاء الساخنة من الجهاز.
- عندما يكون الجهاز ساخناً، لا تضعيه فوق سطح غير مقاوم للحرارة.
- لا تلمس السلك الرئيسي حول الجهاز، وتفقد السلك بانتظام للتأكد من عدم وجود أي قطع أو تلف. توقفي عن استخدام الجهاز واعهدي به لأحد وكلاء خدمة وصيانة براون المعتمدين لأي إصلاح أو تغيير بالسلك الرئيسي، حيث يمكن أن تؤدي أية أخطاء في الإصلاح إلى تعريض المستخدم لمخاطر حسيمة.
- يستخدم الجهاز لتصفيف الشعر الجاف فقط.

وصف الجهاز

1 كحول تنش

2 شاشة

3 زر اختيار نوع الشعر («+/-»)

4 زر "زيادة" درجة الحرارة («boost»)

5 زر التشغيل/الإيقاف («on/off»)

6 سلك دوار (بطول ٢ متر)

7 أنابيب تدفق الأيونات

8 لوحان للتصفيف

تقنية حماية الشعر المصبوغ

تحافظ تقنية حماية الشعر المصبوغ مع الأيونات الملساء على صحة الشعر المصبوغ حيث تحمي من الجفاف والتلف وتمنع فقدان الشعر المصبوغ للرطوبة بنسبة تصل إلى 50% أثناء التصفيف. ومع انطلاق الأيونات الملساء في شعرك، يمكن سماع صوت قرعة خفيفة.

لشعر ناعم ولامع يبدو أكثر صحة وأكثر حيوية لفترة أطول.

* مقارنة باستخدام جهاز بدون تقنية حماية الشعر المصبوغ.

بدء الاستخدام

- قومي بتوصيل الجهاز بمصدر التيار الكهربائي واضغطي زر التشغيل والإيقاف on/off رقم (5) لمدة ثانية واحدة لتشغيل الجهاز.
- أثناء فترة تسخين الجهاز، ستتحول شاشة العرض إلى اللون البرتقالي / الأحمر. يأتي الجهاز مضبوطاً للشعر العادي المتوسط. ويظل مؤشر الحرارة يصدر وميضاً ما دامت درجة الحرارة لم تصل بعد للدرجة التي تظهر بشاشة العرض.
- بعد حوالي 30 ثانية تقريباً، سيتغير لون الشاشة إلى الأخضر للإشارة إلى أنه يمكنك بدء استخدام الجهاز. فور الوصول إلى درجة الحرارة المختارة بالشاشة، سيتوقف مؤشر الحرارة عن إصدار الوميض.
- الضبط الشخصي: يمكنك ضبط درجة الحرارة لتناسب الشعر الرقيق والعادي والسميك وذلك باستخدام زر اختيار نوع الشعر (3). لديك الحرية للإختيار بين الضبط المنخفض والمرتفع لكل نوع من أنواع الشعر.
- عند تغيير ضبط نوع الشعر، تتحول الشاشة إلى اللون البرتقالي / الأحمر ويومض مؤشر الحرارة مرة أخرى. عندما يتغير لون الشاشة إلى الأخضر يمكنك مواصلة التصفيف.
- وظيفة زيادة درجة الحرارة: للتعامل مع صفائر الشعر الصعبة، يمكنك زيادة درجة الحرارة بالضغط على زر زيادة درجة الحرارة «boost» رقم (4). سيزيد الجهاز من درجة حرارته بمقدار 20 درجة سيلزيوس لمدة 20 ثانية مع إضاءة المصباح الخلفي. ثم يعود الجهاز بعد ذلك لدرجة الحرارة المختارة سابقاً.
- زر الغلق الآلي للأمان: لدواعي أمنية، يتوقف الجهاز آلياً عن العمل بعد 30 دقيقة. وقبل توقف الجهاز عن العمل بخمس دقائق، ستظهر على الشاشة عبارة «auto off» أي "الغلق الآلي" مع إضاءة المصباح الخلفي (E) بلون أحمر. إذا أردت مواصلة التصفيف، يمكنك ببساطة الضغط على زر التشغيل والإيقاف on/off رقم (5) مرة أخرى على الفور.
- وظيفة الذاكرة: كي يمكنك جعل جلسة التصفيف مناسبة وسريعة بقدر الإمكان، يقوم الجهاز بتخزين آخر طرق الضبط الشخصي للاستعمال التالي.

التصفيف

التجهيز

- تأكدي من أن شعرك جاف تماماً قبل استخدام الجهاز.
- أولاً، مشطي شعرك بمشط ذو أسنان واسعة، لفك أية أجزاء متشابكة (G).
- قسمي شعرك إلى أجزاء، مع البدء بالجزء القريب من جذور الشعر. ضعي جزءاً صغيراً من الشعر (خصلة من حوالي ٣-٤ سم بحد أقصى) بين لوح التصفيف ثم أغلقيهما عليها (H).

كيف تقومين بفرد شعرك

- حركي الجهاز برقة خلال الشعر بأكمله ببطء واستمرار من الجذور إلى الأطراف (I) بدون توقف لأكثر من ثانيتين. سيحقق ذلك أفضل النتائج في فرد الشعر بدون إتلاف شعرك.
- يتمتع لوح السيراميك نانو جلايد بنعومة تبلغ ثلاثة أضعاف نعومة ألواح السيراميك التقليدية، ولذا فإنهما يحميان شعرك من التلف عندما يسهلان انزلاقه بدون أي احتكاك.
- وللتحكم بشكل أفضل عند تحريك الجهاز خلال إحدى خصلات الشعر، يمكنك تثبيت الجهاز عن طريق إمساك الأطراف الباردة باليد الأخرى (1).
- يمكنك عمل التفافات بأطراف الشعر عن طريق لف الجهاز ببطء للخارج أو للداخل ثم ترك خصلة الشعر.

كيفية تحييد الشعر

- يمكنك أيضاً استخدام جهاز براون ساتينلاينز أيون شاين لعمل تحييدات وتموجات لبنة (J) كما يلي:
- أمسكي خصلة الشعر من جذورها.
- لفي الجهاز نصف لفة.
- ثم حركي الجهاز أفقياً ببطء باتجاه أطراف الشعر، وهكذا ستتحول الخصلة إلى تحييدة.

بعد الاستخدام

أطفي الجهاز بعد كل استخدام، وذلك بضغط زر التشغيل/الإيقاف (5) لمدة ثانية واحدة.

مؤشر فائض الحرارة:

عندما يكون الجهاز متصلاً بالمصدر الكهربائي أثناء مرحلة انخفاض الحرارة، تتحول الشاشة إلى اللون الأحمر ويظهر عليها رمز التبريد (F). وعندما تنخفض الحرارة إلى أقل من ٦٠ درجة مئوية، تنطفئ الشاشة ويمكنك عندها لمس الجهاز بدون التعرض لأيّة أخطار.

التنظيف

افصلي الجهاز عن المصدر الكهربائي دائماً قبل تنظيفه. لا تعمرى الجهاز في الماء مطلقاً.

نظفي الجهاز باستخدام قطعة قماش رطبة، ثم جففيه بقطعة قماش ناعمة. خاضعة للتغير بدون إشعار.

عند تلف الجهاز أو انتهاء العمر الافتراضي له، نرجو التخلص منه في مواقع التجميع المخصصة لذلك.



الضمان

يضمن المنتج هذا الجهاز لمدة عامين كاملين اعتباراً من تاريخ الشراء - وذلك علاوة على ضمانات التي يفرضها القانون على البائع. وخلال هذه المدة تزيل مجاناً الأعطاب التي يُصاب بها الجهاز والتي تعود إلى سوء في المادة المصنوع منها أو إلى سوء من المصنع. ولنا الخيار في أن نصلح أو نقدم جهازاً جديداً بدلاً منه. لا يشمل لضمان: الأعطاب الناتجة عن سوء الاستخدام (استعمال تيار كهرباء خاطي، وصل الجهاز بمصدر كهربائي غير مناسب، كسر الجهاز)، التقادم الطبيعي والنواقص التي لا تؤثر تأثيراً كبيراً على عمل الجهاز أو قيمته. وإذا ما عيبت بالجهاز أو صلحته أية جهة غير مخولة من قبلنا، أو إذا استعملت قطع غيار غير قطع براون الأصلية، يلتغي لضمان.

لا يكون الضمان نافذ المفعول إلا إذا تم تسجيل تاريخ لشراء على بطاقة الضمان وعلى بطاقة السجل وأكد البائع ذلك بحتمه وتوقيعه. ويمكن الاستفادة من الضمان في جميع البلدان التي يباع فيها هذا الجهاز من قبل شركة براون أو وكيلها التجاري المعتمد.

وفي حال استحقاق المضمن يرجى إرسال الجهاز كاملاً مع بطاقة الضمان بعد إملاتها إلى وكيلنا التجاري المعتمد أو إلى أقرب ورشة إصلاح تابعة لشركة براون.

Country of origin: China

صنعت في الصين

To determine the year of manufacture, refer to the 3-digit production code located near the type plate. The first digit of the production code refers to the last digit of the year of manufacture. The next two digits refer to the calendar week in the year of the manufacture.

Example: "617" – The product was manufactured in week 17 of 2006.

عام الصنع

معرفة عام الصنع، يرجى الرجوع الى رمز الإنتاج المؤلف من ٣ أرقام والموجود قرب صفيحة النوع. الرقم الأول من رمز الإنتاج يشير الى الرقم الأخير في عام الصنع بينما يشير الرقم التاليان الى الأسبوع المعين في عام لصنع.

مثال: «617» - تم صنع المنتج في الأسبوع ١٧ من عام ٢٠٠٦.